
Κώδικας Οδικής Κυκλοφορίας

(Στο εξώφυλλο θα υπάρχει σκίτσο ή φωτογραφία,
που θα επιλεγεί στα πλαίσια του διαγωνισμού για
την εικονογράφηση του ΚΟΚ)

Κύπρος – 2011

Προσχέδιο - για απόφαση

Εισαγωγή

Το κείμενο του νέου Κώδικα Οδικής Κυκλοφορίας τίθεται από σήμερα 11/5/2011 σε δημόσια διαβούλευση.

Ο σκοπός της διαβούλευσης αυτής είναι η καταγραφή και ανάλυση των απόψεων και εισηγήσεων των εμπλεκόμενων φορέων και κάθε ενδιαφερόμενου, ώστε αυτές να αξιολογηθούν στα πλαίσια της προσπάθειας για βελτίωση του κειμένου και της παρουσίασης του νέου Κώδικα Οδικής Κυκλοφορίας στο μέγιστο βαθμό.

Απόψεις και εισηγήσεις ζητούνται τόσο για την ορθότητα του κειμένου όσο και για τον τρόπο παρουσίασης του, ώστε το κείμενο να είναι κατανοητό και ο Κώδικας εύχρηστος.

Υπεύθυνος για την επικοινωνία και την παραλαβή των εισηγήσεων και απόψεων είναι ο –

Όνομα: Μάριος Παρασκευά,
Τηλέφωνο: 22 807198
Φαξ: 22354030
Ηλεκτρ. Ταχ.: mparaskeva@rtd.mcw.gov.cy
Διεύθυνση: Τμήμα Οδικών Μεταφορών
Βασιλέως Παύλου 27
2412 Λευκωσία

Η δημόσια διαβούλευση θα λήξει στις 18/7/2011.

Για σκοπούς διευκόλυνσης της επικοινωνίας παρακαλούνται οι εμπλεκόμενες δημόσιες Υπηρεσίες, Οργανισμοί και οργανωμένοι φορείς, όπως σύνδεσμοι, οργανώσεις συνομοσπονδίες κλπ, να ορίσουν ένα πρόσωπο επικοινωνίας μέχρι τις 10/6/2011. Παρακαλούνται επίσης να αποστείλουν αρχικές απόψεις και εισηγήσεις μέχρι τις 10/6/2011 ώστε, αν κριθεί αναγκαίο, να οργανωθούν σχετικές συναντήσεις.

Μετά τη λήξη της δημόσιας διαβούλευσης οι ληφθείσες απόψεις και εισηγήσεις θα αξιολογηθούν και η σύνοψη των συνεισφορών μαζί με τα συμπεράσματα που θα εξαχθούν, θα καταχωριστεί στην ιστοσελίδα του Τμήματος Οδικών Μεταφορών και του Υπουργείου Συγκοινωνιών και Έργων.

Στη συνέχεια, αφού γίνουν οι κατάλληλες αλλαγές στο προσχέδιο του Κώδικα, θα εκτυπωθεί σε μορφή βιβλίου, θα εκδοθεί ηλεκτρονικά σε ψηφιακό δίσκο και θα καταχωριστούν στις προαναφερθείσες ιστοσελίδες. Διάφορα Κεφάλαια και Μέρη του Κώδικα θα μπορούν να χρησιμοποιηθούν και αυτόνομα.

Σημειώνεται ότι ο Κώδικας Οδικής Κυκλοφορίας δεν αποτελεί καθ' αυτό νομικό κείμενο αλλά μη δεσμευτικό, ερμηνευτικό και καθοδηγητικό εγχειρίδιο. Εντός του Κώδικα γίνονται σχετικές παραπομπές στην ισχύουσα σχετική νομοθεσία. Στο Κεφάλαιο Η, περιλαμβάνονται τα σήματα, τα οποία έχουν λάβει νομική ισχύ αφού έχουν ήδη, κατά καιρούς, δημοσιευτεί με Γνωστοποίηση του Εφόρου στην Επίσημη Εφημερίδα της Δημοκρατίας.

Οι εικόνες, σχεδιαγράμματα και φωτογραφίες που παρουσιάζονται στο παρόν προσχέδιο, είτε δημιουργήθηκαν στα πλαίσια διαγωνισμού για την εικονογράφηση του Κώδικα είτε εξασφαλίστηκαν από το «Driving Standards Agency» του «Department for Transport», του Ηνωμένου Βασιλείου, μετά από ειδική έγκριση με αριθμό άδειας C2010001926. Οι εικόνες, σχεδιαγράμματα και φωτογραφίες που εξασφαλίστηκαν με την εν λόγω έγκριση, είχαν χρησιμοποιηθεί για το «The Highway Code», «Fourth Impression 2007» και είναι «© Crown copyright 2007».

Περιεχόμενα

	<u>Τίτλος</u>	<u>Σελίδα</u>
Κεφάλαιο Α	Χρήση Οδικού Δικτύου	1
Μέρος Ι	Ευάλωτοι χρήστες του οδικού δικτύου	1
1	Πεζοί	2
1.1	Απλοί κανόνες που σώζουν ζωές	2
1.2	Διασταύρωση δρόμου	3
1.2.1	Απλοί κανόνες που σώζουν ζωές στις διασταυρώσεις	3
1.2.2	Διαβάσεις Πεζών (με τα μάτια του πεζού):	5
	Τύπου ZEBPA	5
	Σε φωτοελεγχόμενες οδικές συμβολές	6
	Τύπου "ΠΕΛΙΚΑΝ σε φωτοελεγχόμενες διαβάσεις πεζών	7
	Φωτοελεγχόμενες διαβάσεις τεθλασμένου τύπου	8
	Διαβάσεις πεζών ή/και ποδηλατιστών που ελέγχονται από αστυνομικό ή τροχονόμο	8
1.2.3	Περιπτώσεις στις οποίες χρειάζεται ιδιαίτερη προσοχή	9
2	Ποδηλατιστές	10
2.1	Το ποδήλατό σου	10
2.2	Η ενδυμασία σου	11
2.3	Ποδηλασία	12
2.3.1	Απλοί κανόνες που σώζουν ζωές	12
2.3.2	Στροφή	14
2.3.3	Ποδηλασία σε κυκλικούς κόμβους	15
2.3.4	Διασταύρωση δρόμου με ποδήλατο	16
3	Μοτοσικλετιστές	17
3.1	Η μοτοσικλέτα (και το μοτοποδήλατό) σου	17
3.2	Η ενδυμασία και ο εξοπλισμός προστασίας σου	18
3.3	Η οδήγηση μοτοσικλέτας / μοτοποδηλάτου	19
3.3.1	Απλοί κανόνες που σώζουν ζωές	19
4	Άνθρωπος και ζώα	21
4.1	Σημαντικοί κανόνες και συμβουλές	21
Μέρος ΙΙ	Οδήγηση, στάση, στάθμευση	22
1	Οδήγηση	22
1.1	Γνώσεις και επιδεξιότητες που σώζουν ζωές	23
1.1.1	Πριν ξεκινήσετε την οδήγηση	23
1.1.2	Κατά την Οδήγηση	23
1.1.3	Διαβάσεις πεζών (με τα μάτια του οδηγού)	25

1.1.4	Οδήγηση κοντά σε σχολεία και σχολικά λεωφορεία	28
1.1.5	Συμβολές δρόμων	29
1.1.5.1	Συμβολές Δρόμων με φώτα τροχαίας	29
1.1.5.2	Συμβολές Δρόμων μη ελεγχόμενες με φώτα τροχαίας	30
1.1.5.3	Ελεγχόμενο Τετράγωνο	34
1.1.5.4	Κυκλικοί Κόμβοι	35
1.1.6	Προσπέρασμα	40
1.1.7	Οδήγηση προς τα πίσω	43
1.1.8	Οδήγηση σε διάφορες καιρικές συνθήκες	44
1.2	Μια διαδρομή σε κατοικημένη περιοχή	48
1.3	Μια διαδρομή στην ύπαιθρο	50
1.4	Μια διαδρομή σε αυτοκινητόδρομο ή δρόμο ταχείας κυκλοφορίας	
2	Στάση και Στάθμευση	
3	Άλλες Υποχρεώσεις και Σημαντικές Συμβουλές	
Μέρος III	Ο Οδηγός και η Συμπεριφορά του Οδηγού – Στάση ζωής	
1	Φυσική Κατάσταση και Υγεία	
2	Αυτοπειθαρχία	
3	Απόσπαση Προσοχής	
4	Κόκκινη Ομίχλη	
5	Συγχωρητική Οδήγηση	
6	Φιλοπεριβαλλοντική Οδήγηση	
Κεφάλαιο Β	Συμβάντα	
Μέρος I	Μηχανικές βλάβες	
Μέρος II	Συμπεριφορά σε ατύχημα	
Μέρος III	Πρώτες Βοήθειες	
Μέρος IV	Οδικά Έργα	

Κεφάλαιο Γ	Όχημα	
Μέρος Ι	Κατάσταση Οχήματος, Συντήρηση και έλεγχος	
Μέρος ΙΙ	Περιοδικός και Έκτακτος Τεχνικός Έλεγχος	
Μέρος ΙΙΙ	Χρήση χαρακτηριστικών ενεργητικής και παθητικής ασφάλειας	
Μέρος ΙV	Οχήματα υψηλού κινδύνου	
Κεφάλαιο Δ	Χρήστες του δρόμου που χρειάζονται ιδιαίτερη προσοχή	
Κεφάλαιο Ε	Ο Εργοδότης	
Κεφάλαιο ΣΤ	Αναφορά στη νομοθεσία	
Κεφάλαιο Ζ	Ποινές και βαθμοί ποινής	
Κεφάλαιο Η	Σήματα	
Κεφάλαιο Θ	Χρήσιμες πληροφορίες (π.χ. άδειες οδήγησης, υποχρεώσεις μεταβίβασης, τηλέφωνα, διευθύνσεις κτλ.)	

Κεφάλαιο Α –Χρήση Οδικού Δικτύου

ΜΕΡΟΣ Ι – Ευάλωτοι χρήστες του οδικού δικτύου

Οι πιο ευάλωτοι χρήστες του οδικού δικτύου είναι οι πεζοί, ιδιαίτερα τα παιδιά, οι ηλικιωμένοι και άλλα πρόσωπα με κινητικά προβλήματα. Ευάλωτοι χρήστες είναι επίσης οι ποδηλατιστές και οι μοτοσικλετιστές.

Οδηγέ – Μάθε να τους προσέχεις



Προσοχή στα τυφλά σημεία των φορτηγών. Ο οδηγός δεν σε βλέπει αν είσαι σε τυφλό σημείο.



Ποδηλάτης μέσα σε τυφλό σημείο φορτηγού. Εκεί ο οδηγός δεν βλέπει τον ποδηλάτη από τα κάτοπτρα (καθρεφτάκια) του οχήματος.

1. Πεζοί

1.1 Απλοί κανόνες που σώζουν ζωές

- ✓ **Όπου υπάρχουν πεζοδρόμια** και πεζόδρομοι πρέπει πάντοτε να χρησιμοποιούνται.
 - Αποφεύγετε να περπατάτε στην άκρη του πεζοδρομίου δίπλα στον δρόμο.
 - Αν πρέπει να κατεβείτε από το πεζοδρόμιο στο οδόστρωμα, ελέγξτε πρώτα και τις δύο κατευθύνσεις.
- ✓ **Όπου δεν υπάρχουν πεζοδρόμια** ή πεζόδρομοι, περπατάτε στη δεξιά πλευρά του δρόμου, για να βλέπετε τα επερχόμενα οχήματα και χρησιμοποιείτε το έρεισμα (παγκέτο) του δρόμου όπου υπάρχει.
 - Περισσότερα από δύο άτομα πρέπει να περπατούν σε πομπή, δηλαδή ο ένας πίσω από τον άλλο. Σε στενούς δρόμους αυτό ισχύει και για δύο άτομα.
 - Για την κίνηση οργανωμένης ομάδας πεζών, όπου δεν υπάρχουν πεζοδρόμια και είναι αναγκαίο να χρησιμοποιηθεί το οδόστρωμα, πρέπει να χρησιμοποιείται η αριστερή πλευρά του δρόμου και η κίνηση να γίνεται σε πομπή. Οι πεζοί στην αρχή και στο τέλος της πομπής πρέπει να φορούν ρούχα με έντονα χρώματα.
 - ❖ Η μετακίνηση πομπής σε οδόστρωμα κατά τη νύκτα πρέπει να γίνεται μόνο όταν είναι απολύτως αναγκαίο. Οι πεζοί στην αρχή και στο τέλος της πομπής πρέπει να φορούν αντανakλαστικά ρούχα ή άλλα αντανakλαστικά υλικά. Ο πεζός στην αρχή της πομπής πρέπει να κρατά λευκό φανό και ο πεζός στο τέλος να κρατά κόκκινο φανό.
- ✓ **Βοηθήστε τους οδηγούς να σας βλέπουν:** Για να είστε ορατοί φοράτε ή κρατάτε κάτι με έντονο χρώμα κατά την ημέρα. Τη νύκτα φοράτε κάτι ανοιχτόχρωμο/ αντανakλαστικό ή άλλα αντανakλαστικά υλικά.



Βοηθήστε τους οδηγούς να σας βλέπουν

- × **Τα παιδιά δεν περπατούν μόνα στον δρόμο.** Όταν συνοδεύετε παιδιά, βαδίζετε μεταξύ των παιδιών και της τροχαίας κυκλοφορίας και κρατάτε τα σταθερά από το χέρι. Τα πολύ μικρά παιδιά πρέπει να βρίσκονται σε καροτσάκια.
- × **Δεν περπατώ σε αυτοκινητόδρομους ή δρόμους ταχείας κυκλοφορίας.** (Κανον. 661Γ ΜΟΤΚΚ).

1.2 Διασταύρωση δρόμου

1.2.1 Απλοί κανόνες που σώζουν ζωές στις διασταυρώσεις

- ✓ **Πού διασταυρώνω;**
 - Όπου υπάρχουν καθορισμένες διαβάσεις πεζών πρέπει πάντοτε να χρησιμοποιούνται, όπως περιγράφεται στην ενότητα 1.2.2 πιο κάτω.
 - Τα επόμενα ασφαλέστερα σημεία μετά τις διαβάσεις είναι εκεί που υπάρχει νησίδα στη μέση του δρόμου.
 - Αν δεν υπάρχει ούτε σημείο με νησίδα στη μέση του δρόμου, τότε διαλέξτε ένα σημείο απ' όπου βλέπετε και σας βλέπουν καθαρά προς και από όλες τις κατευθύνσεις.
- ✓ **Πώς διασταυρώνω όταν δεν υπάρχει διάβαση πεζών;**
 - **Σταματήστε** πριν πατήσετε στο οδόστρωμα και **ελέγξτε** προσεκτικά την κυκλοφορία δεξιά και αριστερά.
 - **Ακροαστείτε** για οχήματα που μπορεί να μη φαίνονται.
 - **Αφήστε** οποιαδήποτε οχήματα που έρχονται να περάσουν και ελέγξτε ξανά την κυκλοφορία δεξιά και αριστερά.
 - Αφού βεβαιωθείτε ότι ο δρόμος είναι ελεύθερος, **διασταυρώστε με γοργό βήμα (ΟΧΙ τρέχοντας)**, συνεχίζοντας να ελέγχετε την κυκλοφορία.
 - Όταν συνοδεύετε **παιδιά**, να τα κρατάτε σταθερά από το χέρι.
 - Όταν σε φωτεινούς σηματοδότες (φώτα τροχαίας), δεν υπάρχουν σηματοδότες για πεζούς, όπως τον ΣΤΑΜΑΤΗ και ΓΡΗΓΟΡΗ, που αναφέρονται στην ενότητα 2.2.2 πιο κάτω τότε –
 - ❖ περιμένετε μέχρις ότου οι ενδείξεις στους σηματοδότες για τα οχήματα που κινούνται προς την κατεύθυνσή σας είναι κόκκινες και τα οχήματα έχουν σταματήσει,
 - ❖ διασταυρώστε, κοιτάζοντάς και προς τις δύο κατευθύνσεις και ακροαζόμενοι ώστε να αντιληφθείτε ενδεχόμενη κίνηση οχημάτων,
 - ❖ διασταυρώστε με γοργό βήμα (ΟΧΙ τρέχοντας),
 - ❖ διασταυρώνετε ανάμεσα στις δύο λευκές γραμμές ή τα μεταλλικά καρφιά που σχηματίζουν τη διάβαση,
 - ❖ όταν συνοδεύετε παιδιά, τα κρατάτε σταθερά από το χέρι, και
 - ❖ **ΠΡΟΣΟΧΗ:** Έχετε υπόψη σας ότι κάποιες κατευθύνσεις της τροχαίας κίνησης μπορεί να έχουν πράσινο όταν οι υπόλοιπες έχουν κόκκινο. Διασταυρώνετε προσέχοντας ιδιαίτερα για οχήματα που μπορεί να στρίβουν αριστερά από τον κάθετον δρόμο.

✗ **Τί δεν κάνω;**

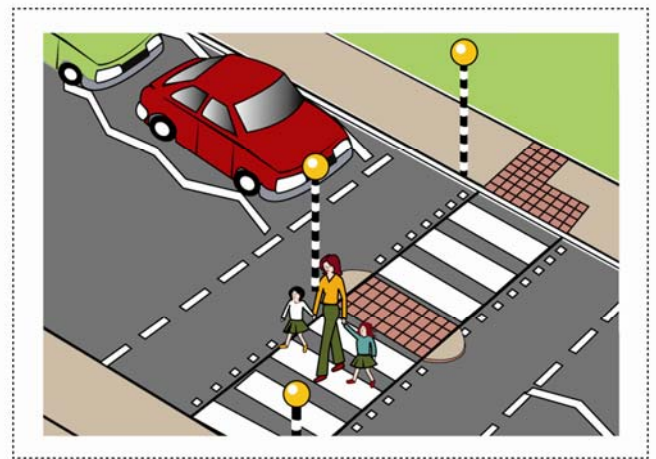
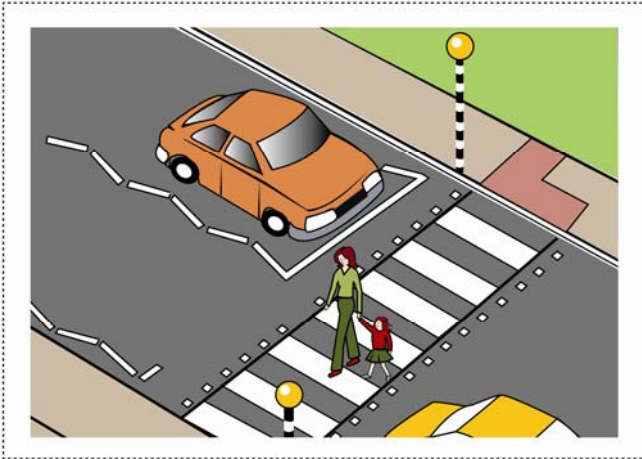
- ✗ Δεν διασταυρώνω **ποτέ** ανάμεσα σε σταθμευμένα οχήματα.
- ✗ Δεν διασταυρώνω **ποτέ** σε στροφές ή γωνίες, ή κοντά σε κορυφή ανηφορικού δρόμου.
- ✗ Δεν διασταυρώνω **ποτέ** πίσω από οχήματα που κινούνται προς τα πίσω ή επιδεικνύουν τέτοια πρόθεση (ξεκινημένα οχήματα ή/και με αναμμένα λευκά φώτα στο πίσω μέρος τους ή/και όταν ακούω ηχητική προειδοποίηση – συνήθως διακεκομμένος και συνεχόμενος ήχος).
- ✗ **Ποτέ** μη στέκεστε πίσω ή μπροστά από οχήματα με τον κινητήρα σε λειτουργία.
- ✗ Όπου υπάρχουν προστατευτικά κιγκλιδώματα για πεζούς, **δεν** περνώ **ποτέ** πάνω από το κιγκλίδωμα για να διασταυρώσω και **δεν** περπατώ **ποτέ** ανάμεσα στο κιγκλίδωμα και στον δρόμο.

✓ **Άλλοι σημαντικοί κανόνες**

- **Σε οδικές συμβολές / διασταυρώσεις**, προσέχετε για οχήματα που στρίβουν από τον πλαγιόδρομο (δεν σας βλέπουν).
- **Σε μονόδρομους**, βεβαιωθείτε πρώτα για την κατεύθυνση της κυκλοφορίας.
- Εάν είστε υποχρεωμένοι να διασταυρώσετε **ανάμεσα σε σταθμευμένα οχήματα**, σταθείτε εκεί που μπορείτε να βλέπετε τα οχήματα και προς τις δύο κατευθύνσεις και μπορούν επίσης οι οδηγοί να σας βλέπουν (ποτέ πίσω ή μπροστά από οχήματα με τον κινητήρα σε λειτουργία).
- **Τη νύκτα**, διασταυρώστε σε ένα κατάλληλο σημείο που φωτίζεται με οδικό φωτισμό.
- **ΠΡΟΣΟΧΗ ΣΤΟ ΣΟΥΡΟΥΠΟ**: Όταν ο ήλιος βρίσκεται σχεδόν στη δύση του, υπάρχει πιο μεγάλη πιθανότητα να μη γίνουμε αντιληπτοί από τους οδηγούς οχημάτων.

1.2.2 Διαβάσεις Πεζών (με τα μάτια του πεζού)

Διαβάσεις τύπου «ZEBRA»



Απλή διάβαση τύπου «ZEBRA»

Διάβαση τύπου «ZEBRA» με νησίδα

✓ Πώς διασταυρώνω;

- Σταματήστε και παραμείνετε στο πεζοδρόμιο.
- Βεβαιωθείτε ότι τα επερχόμενα οχήματα βρίσκονται σε αρκετή απόσταση για να μπορούν να σταματήσουν και δείξτε την πρόθεσή σας να διασταυρώσετε με το να πατήσετε στο οδόστρωμα, πάνω στη διάβαση.
- Αφού βεβαιωθείτε ότι έχουν σταματήσει τα οχήματα και από τις δύο κατευθύνσεις ή όταν δρόμος είναι ελεύθερος, διασταυρώστε, κοιτάζοντας και προς τις δύο κατευθύνσεις και ακροαζόμενοι, για την περίπτωση που κάποιος οδηγός ή δικυκλιστής δεν σας έχει δει και πιθανόν να προσπαθήσει να προσπεράσει σταματημένο όχημα.
- Διασταυρώστε με γοργό βήμα (ΟΧΙ τρέχοντας).
- Όταν συνοδεύετε παιδιά, να τα κρατάτε σταθερά από το χέρι.

➤ **ΠΡΟΣΟΧΗ:** Οι διαβάσεις τύπου «ZEBRA» με νησίδα λειτουργούν ως δύο ξεχωριστές διαβάσεις. Σταματήστε στη νησίδα και διασταυρώστε το υπόλοιπο μισό του δρόμου ακολουθώντας τους πιο πάνω κανόνες ξανά.

✓ Άλλοι κανόνες

- Να θυμάστε ότι σε βρεγμένο δρόμο τα οχήματα χρειάζονται διπλάσια απόσταση για να σταματήσουν.
- **Μη** στέκεστε στην άκρη διάβασης πεζών «ZEBRA» αν δεν έχετε πρόθεση να διασταυρώσετε.

Διαβάσεις πεζών σε φωτοελεγχόμενες οδικές συμβολές



Σταμάτης



Γρηγόρης

- ✓ Στον Σταμάτη, το κόκκινο ανθρωπάκι, **ΣΤΑΜΑΤΩ**.
- ✓ Στον Γρηγόρη, το πράσινο ανθρωπάκι, **ΔΙΑΣΤΑΥΡΩΝΩ**.

Οι διαβάσεις αυτές σχηματίζονται με δύο παράλληλες γραμμές από άσπρη μπογιά ή από μεταλλικά καρφιά ή και τα δύο.

Συχνά είναι χρωματισμένες κόκκινες.

- ✓ **Πώς διασταυρώνω:**
 - Όταν η ένδειξη του σηματοδότη είναι ο ΣΤΑΜΑΤΗΣ, παραμείνετε στο πεζοδρόμιο μέχρι να ανάψει η ένδειξη του ΓΡΗΓΟΡΗ. Αν υπάρχει κουτί στον στύλο δίπλα στη διάβαση, πατάτε το κουμπί και περιμένετε να ανάψει ο ΓΡΗΓΟΡΗΣ.
 - Αφού βεβαιωθείτε ότι έχουν σταματήσει τα οχήματα και από τις δύο κατευθύνσεις ή όταν ο δρόμος είναι ελεύθερος, διασταυρώστε, κοιτάζοντας και προς τις δύο κατευθύνσεις και ακροαζόμενοι ώστε να αντιληφθείτε ενδεχόμενη κίνηση οχημάτων.
 - Διασταυρώστε με γοργό βήμα (ΟΧΙ τρέχοντας).
 - Όταν συνοδεύετε παιδιά, να τα κρατάτε σταθερά από το χέρι.
 - Αν έχετε αρχίσει να διασταυρώνετε και ο ΓΡΗΓΟΡΗΣ σβήσει, τότε πρέπει να ολοκληρώσετε τη διασταύρωσή σας με γοργό βήμα.

Φωτοελεγχόμενες διαβάσεις πεζών τύπου «ΠΕΛΙΚΑΝ».

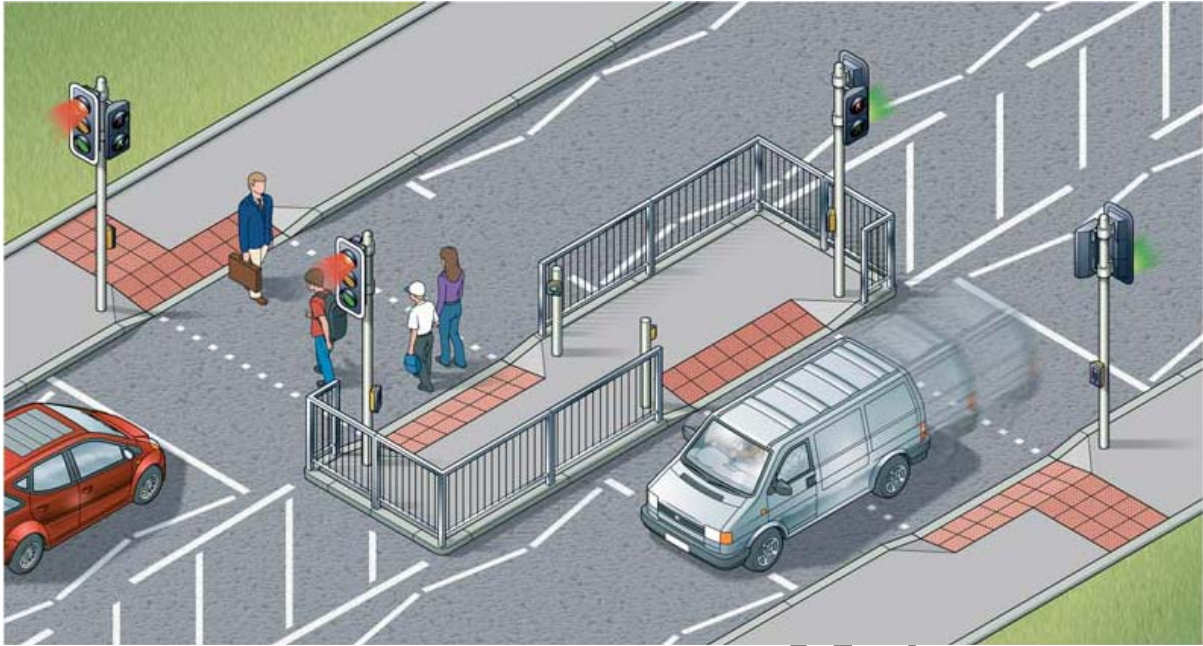


- ✓ Στον Σταμάτη, το κόκκινο ανθρωπάκι, **ΣΤΑΜΑΤΩ**.
- ✓ Στον Γρηγόρη, το πράσινο ανθρωπάκι, **ΔΙΑΣΤΑΥΡΩΝΩ**.
- ✓ Αν ο Γρηγόρης **αναβοσβήνει**, **δεν** ξεκινώ να διασταυρώνω. Αν όμως έχω ήδη ξεκινήσει, τότε ολοκληρώνω με γοργό βήμα.

Οι διαβάσεις αυτές ελέγχονται με φωτεινούς σηματοδότες για τα οχήματα (κόκκινο-κίτρινο-πράσινο) και για τους πεζούς («Σταμάτης» - «Γρηγόρης»).

Σε κάποιες διαβάσεις τύπου «ΠΕΛΙΚΑΝ», ο «Γρηγόρης» συνοδεύεται από ηχητικό διακεκομμένο σήμα που βοηθά τους τυφλούς και άτομα με περιορισμένη όραση να διασταυρώσουν.

- ✓ **Πώς διασταυρώνω;**
 - Η ένδειξη στους σηματοδότες για τα οχήματα είναι συνέχεια πράσινο και στους σηματοδότες για τους πεζούς «Σταμάτης», μέχρι που να πατήσει κάποιος πεζός το κουμπί στο κουτί που βρίσκεται στο σύλλο δίπλα στη διάβαση. Τότε, σε μερικά δευτερόλεπτα θα αλλάξει η ένδειξη για τους πεζούς σε "Γρηγόρη" και για τα οχήματα σε κόκκινο.
 - Αφού βεβαιωθείτε ότι έχουν σταματήσει τα οχήματα και από τις δύο κατευθύνσεις ή όταν δρόμος είναι ελεύθερος, διασταυρώστε, κοιτάζοντας και προς τις δύο κατευθύνσεις και ακροαζόμενοι ώστε να αντιληφθείτε ενδεχόμενη κίνηση οχημάτων.
 - Διασταυρώστε με γοργό βήμα (ΟΧΙ τρέχοντας).
 - Όταν συνοδεύετε παιδιά, να τα κρατάτε σταθερά από το χέρι.
 - Πριν ανάψει ο «Σταμάτης», θα αρχίσει ο «Γρηγόρης» να αναβοσβήνει για μερικά δευτερόλεπτα. Αυτό είναι απλά μια προειδοποίηση ότι ο χρόνος για τη διασταύρωση εξαντλείται και, αν ήδη διασταυρώνετε, τότε ολοκληρώστε τη διασταύρωσή σας με γοργό βήμα (υπάρχει αρκετός χρόνος). Όμως, μην αρχίσετε να διασταυρώνετε αν ο «Γρηγόρης» αναβοσβήνει.
 - Στις περιπτώσεις που υπάρχει κυκλοφοριακή συμφόρηση και τα οχήματα είναι σταματημένα, μη διασταυρώσετε χωρίς να πατήσετε το κουμπί και πριν ανάψει ο «Γρηγόρης». Κάποιο δίκυκλο ή άλλο όχημα που δεν το βλέπετε μπορεί να κινείται προς τη διάβαση.

Φωτοελεγχόμενες διαβάσεις τεθλασμένου τύπου.

Οι διαβάσεις αυτές διακόπτονται στη μέση του δρόμου με κτιστή νησίδα, ενώ και τα δύο μέρη της διάβασης δεν βρίσκονται σε ευθεία. Πάνω στη νησίδα υπάρχει άλλο κουτί. Φτάνοντας εκεί ο πεζός (ή ο ποδηλάτης), πρέπει να πατήσει το κουμπί και να περιμένει για τον «Γρηγόρη» (ή/και το πράσινο ποδήλατο) (Κανον. 66B (β) ΜΟΤΚΚ).

ΠΡΟΣΟΧΗ: Το κάθε μέρος της διάβασης λειτουργεί ως ξεχωριστή διάβαση.

Διαβάσεις πεζών ή/και ποδηλατιστών που ελέγχονται από αστυνομικό ή τροχονόμο.

Όταν η διάβαση πεζών ελέγχεται από αστυνομικό ή τροχονόμο, διασταυρώνετε μόνο όταν σας δοθεί από αυτόν ή αυτήν το κατάλληλο σήμα, ανεξάρτητα από την ένδειξη στους σηματοδότες. Διασταυρώνετε πάντα μπροστά από τον αστυνομικό ή τον τροχονόμο.

1.2.3 Περιπτώσεις στις οποίες χρειάζεται ιδιαίτερη προσοχή από τους πεζούς

Όταν **πλησιάζει** ασθενοφόρο, πυροσβεστικό όχημα, όχημα της Αστυνομίας ή άλλο **όχημα Υπηρεσίας Έκτακτης Ανάγκης** με τους ειδικούς φάρους ή/και τη σειρήνα σε λειτουργία, τότε **μείνετε εκτός του δρόμου**.

Για να ανεβείτε ή να κατεβείτε από ένα **λεωφορείο**, περιμένετε να σταματήσει εντελώς.

Προσέχετε ιδιαίτερα για δικυκλιστές όταν κατεβαίνετε (ποδηλάτες και μοτοσικλετιστές).

Ποτέ μη διασταυρώνετε τον δρόμο ακριβώς πίσω ή μπροστά από το λεωφορείο. Απομακρυνθείτε ή περιμένετε το λεωφορείο να απομακρυνθεί, για να μπορέσετε να ελέγξετε ικανοποιητικά τον δρόμο και προς τις δύο κατευθύνσεις.

Όταν εκτελούνται **έργα στο πεζοδρόμιο**, τα οποία σας υποχρεώνουν να κατεβείτε στο δρόμο, περπατάτε με αυξημένη προσοχή.

Το ίδιο ισχύει για τις περιπτώσεις που χρειάζεται να διασταυρώσετε δρόμο στον οποίο εκτελούνται έργα.

2. Ποδηλατιστές

2.1 Το ποδήλατο σου

Σιγουρέψου ότι:

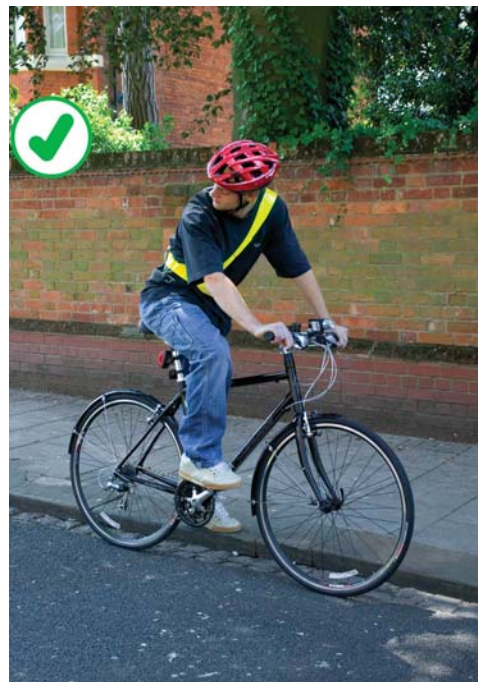
- ✓ έχεις διαλέξει το κατάλληλο μέγεθος και τον κατάλληλο τύπο ποδηλάτου για την άνεση και ασφάλειά σου,
- ✓ τα φώτα και τα αντανακλαστικά του ποδηλάτου σου είναι πάντοτε καθαρά και σε λειτουργήσιμη κατάσταση,
- ✓ τα ελαστικά είναι σε καλή κατάσταση και φουσκωμένα στην πίεση που αναγράφεται σε αυτά (ρίξτε μια γρήγορη ματιά σε όλο το ελαστικό για πιθανές φθορές, ραγίσματα ή ανωμαλίες και ελέγξτε τις βίδες ή/και τους μηχανισμούς άμεσης απελευθέρωσης, για να βεβαιωθείτε ότι οι τροχοί είναι τοποθετημένοι με ασφάλεια και δεν είναι χαλαροί),
- ✓ οι ταχύτητες λειτουργούν ορθά (αλλάζουν ομαλά, χωρίς δυσκολία και ασυνήθη θόρυβο),
- ✓ η αλυσίδα είναι κατάλληλα εφαρμοσμένη και λαδωμένη (απαλλαγμένη από υπερβολικά λάδια, γράσα, σκόνη και ακαθαρσίες),
- ✓ η σέλα και το τιμόνι είναι προσαρμοσμένα στο κατάλληλο ύψος, σφικτά στα σημεία που είναι βιδωμένα και δεν περιστρέφονται.

Προσοχή: Σιγουρέψου ότι **τα φρένα** του ποδηλάτου σου **είναι αποτελεσματικά.**

(Πατήστε τους μοχλούς των φρένων για να βεβαιωθείτε ότι τα φρένα δουλεύουν ικανοποιητικά. Οι μοχλοί δεν πρέπει να είναι ούτε πολύ σφικτοί ούτε πολύ χαλαροί. Σηκώστε το ποδήλατο σας (έναν τροχό κάθε φορά) γύρω στα πέντε εκατοστόμετρα από το έδαφος και γυρίστε τον τροχό. Ενώσω ο τροχός περιστρέφεται, τα τακάκια (παπούτσες) των φρένων δεν πρέπει να αγγίζουν τις ζάντες (ριμς), αλλά να βρίσκονται σε απόσταση τουλάχιστον τριών χιλιοστομέτρων από αυτές. Όταν πατήσετε τα φρένα, τα τακάκια πρέπει να πιέζουν μόνο τις ζάντες και όχι μέρος του ελαστικού. Αν τα τακάκια είναι πολύ φαγωμένα, πρέπει να αντικαθίστανται.)

Προσοχή: **Τη νύχτα** πρέπει να τοποθετείται **άσπρος φανός** φωτισμού **μπροστά και κόκκινος πίσω** από το ποδήλατο. Πρέπει επίσης να υπάρχει ένα **κόκκινο αντανακλαστικό** στο **πίσω** μέρος και **κίτρινα αντανακλαστικά στα πετάλια**. Μικρά αντανακλαστικά στις ακτίνες βοηθούν.

2.2 Η ενδυμασία σου



Να είστε ορατοί

Πρέπει να φοράς –

- ✓ ειδικό κράνος κατάλληλου μεγέθους, στερεωμένο ορθά στο κεφάλι,
- ✓ κατάλληλα ρούχα ποδηλασίας:
 - ανοιχτόχρωμα για να σε βλέπουν τη μέρα,
 - αντανακλαστικά και/ή άλλα παρελκόμενα (ζώνη, ταινία ώμου ή αστραγάλου), για να σε βλέπουν τη νύχτα.

Αποφύγετε να φοράτε ρούχα που μπορεί να μπλεχτούν στην αλυσίδα ή τους τροχούς του ποδηλάτου ή να σκεπάζουν τα φώτα.

Προσοχή: Πριν φορέσετε το **κράνος** σας, βεβαιωθείτε ότι αυτό δεν έχει ρωγμές είτε στο εξωτερικό είτε στο εσωτερικό του. Τα κολανάκια πρέπει να δένουν ικανοποιητικά όταν το φοράτε. Δηλαδή να μην είναι χαλαρά, και γενικά το κράνος να μην «παίζει» στο κεφάλι. Είναι σύνηθες **λάθος** να βάζουμε το κράνος πολύ ψηλά, με τρόπο που όλο το μέτωπο να είναι εκτεθειμένο σε περίπτωση πτώσης. Αυτό είναι πολύ επικίνδυνο.

2.3 Ποδηλασία

2.3.1 Απλοί κανόνες που σώζουν ζωές

- ✓ Πριν ξεκινήσετε να ποδηλατείτε, ελέγξτε προσεκτικά τον δρόμο.
- ✓ Χρησιμοποιείτε τους ποδηλατόδρομους και τις ποδηλατολωρίδες όπου υπάρχουν.
- ✓ Ποδηλατείτε όσο το δυνατό πιο κοντά στην αριστερή άκρη του δρόμου.
- ✓ Κρατάτε το τιμόνι και με τα δύο χέρια, εκτός αν κάνετε σήμα με το χέρι.
- ✓ Διατηρείτε και τα δύο πόδια στα πετάλια.
- ✓ Δίνετε τα κατάλληλα σήματα με το χέρι.
- ✓ Ελέγχετε συνεχώς τον δρόμο μπροστά σας για τυχόν εμπόδια, όπως τρύπες στην ασφαλτο, σταθμευμένα οχήματα και άλλα, ώστε να αποφεύγετε απότομους και επικίνδυνους ελιγμούς.
- ✓ Κρατάτε αρκετή απόσταση όταν περνάτε δίπλα από σταθμευμένα οχήματα και προσέχετε για κάποια πόρτα που μπορεί να ανοίξει.
- ✓ Προσέχετε ιδιαίτερα και κρατάτε σταθερά το τιμόνι όταν περνάτε από περιοχές με κυρτώματα οδοστρώματος, στενώματα στον δρόμο ή άλλα μέτρα κυκλοφοριακής ύφεσης.
- ✓ Αν ποδηλατείτε μαζί με άλλους ποδηλάτες, ποδηλατείτε ο ένας πίσω από τον άλλο.
- ✓ Κρατάτε απόσταση από προπορευόμενα οχήματα.

Τί δεν κάνω;

- ✗ **Μη** στηρίζετε πάνω σε άλλο κινούμενο όχημα.
- ✗ **Μην** προσπερνάτε από αριστερά ή μεταξύ οχημάτων.
 - ❖ Αν η τροχαία έχει σταματήσει ή κινείται αργά, κινηθείτε κι εσείς μαζί με τα άλλα οχήματα.
- ✗ **Μη** μεταφέρετε οτιδήποτε πάνω στο τιμόνι ή οτιδήποτε που μπορεί να επηρεάσει την ισορροπία σας ή υπάρχει ο κίνδυνος να μπλεχτεί στην αλυσίδα ή τους τροχούς.
 - ❖ Αν πρέπει να μεταφέρετε κάποια μικρά αντικείμενα, εφαρμόστε σταθερά πάνω στο ποδήλατό σας ένα ειδικό καλάθι ή θήκη και βάζετε τα αντικείμενα μέσα.
- ✗ **Μη** μεταφέρετε επιβάτες, εκτός αν το ποδήλατό σας είναι κατασκευασμένο ή προσαρμοσμένο ειδικά για το σκοπό αυτό.
- ✗ **Μην** ποδηλατείτε αντίθετα από την επιτρεπόμενη κατεύθυνση.
- ✗ **Μην** ποδηλατείτε σε αυτοκινητόδρομους ή σε δρόμους ταχείας κυκλοφορίας (Κανον. 661Α(1)(α) ΜΟΤΚΚ).
- ✗ **Μην** ποδηλατείτε αν βρίσκεστε υπό την επήρεια οινοπνεύματος.
- ✗ **Μην** ποδηλατείτε πάνω σε πεζοδρόμιο.

✓ Άλλοι σημαντικοί κανόνες και συμβουλές

- Οι κανόνες οδήγησης (σήματα κτλ.) ισχύουν γενικά και για τους ποδηλατιστές.
- Ποδηλατείτε με σεβασμό και ευγένεια προς τους άλλους χρήστες του δρόμου, ιδιαίτερα τους πεζούς.
- Μην αφήνετε το ποδήλατό σας εκεί που μπορεί να αποτελεί κίνδυνο ή παρενόχληση σε άλλους χρήστες του δρόμου, όπως π.χ. κάτω στο πεζοδρόμιο.
- Προσέχετε ιδιαίτερα όταν ποδηλατείτε σε κακοκαιρία ή ολισθηρό δρόμο.
- Προσέχετε ιδιαίτερα σε συμβολές δρόμων, επειδή μπορεί να έχετε δυσκολία να δείτε άλλους χρήστες του οδικού δικτύου που δεν σας έχουν προσέξει.
- **Είναι εξαιρετικά επικίνδυνο όταν μικρά παιδιά ποδηλατούν σε δημόσιο δρόμο.**

Ποδηλατόδρομοι

Βρίσκονται συνήθως δίπλα σε πεζοδρόμια ή πεζόδρομους και προορίζονται για αποκλειστική χρήση από ποδηλατιστές.

Σε κάποιες περιπτώσεις είναι και πεζόδρομοι ταυτόχρονα, οπότε γίνεται κοινή χρήση από ποδηλατιστές και πεζούς. Στις περιπτώσεις αυτές απαιτείται προσοχή όταν συναντάτε πεζό, ιδιαίτερα όταν πρόκειται για παιδί, ηλικιωμένο ή ανάπηρο. Να είστε έτοιμοι να ελαττώσετε ταχύτητα ή/και να σταματήσετε αν χρειαστεί.

Ποδηλατολωρίδες

Βρίσκονται στην άκρη του οδοστρώματος και είναι χρωματισμένες.

Μένετε μέσα στη λωρίδα όσο αυτό είναι δυνατό, όσο πιο αριστερά γίνεται.

Προσοχή στα μεγάλα και βαρέα οχήματα. Σταματήστε ή κατεβείτε στο παγκέτο αν χρειαστεί.

2.3.2 Στροφή

Αριστερά

- ✓ Όταν πλησιάζετε συμβολή δρόμων και θα στρίψετε αριστερά προς την πάροδο, προσέχετε για οχήματα που στρίβουν μπροστά σας, στρίβουν μέσα στην πάροδο ή βγαίνουν από αυτήν.
- ✓ Πριν στρίψετε ελέγξτε αν οποιοδήποτε άλλο όχημα είναι έτοιμο να σας προσπεράσει. Μην ποδηλατείτε στην εσωτερική πλευρά (μεταξύ πεζοδρομίου και οχήματος) όταν ένα όχημα κάνει σήμα ή μειώνει την ταχύτητά του για να στρίψει αριστερά.
- ✓ Προσέχετε ιδιαίτερα τα **μεγάλα** – βαρέα **οχήματα**, επειδή χρειάζονται πολύ χώρο για να στρίψουν. Πολλές φορές το μπροστινό τους μέρος μετακινείται δεξιότερα κατά τη στροφή, αλλά στη συνέχεια οι πίσω τροχοί έρχονται πολύ κοντά στο πεζοδρόμιο.

ΠΡΟΣΟΧΗ: Περίμενε μέχρι το μεγάλο όχημα να ολοκληρώσει τη στροφή του. **Μην εισέλθεις στην εσωτερική πλευρά** (μεταξύ πεζοδρομίου και οχήματος). Επίσης, θυμήσου ότι ο οδηγός μπορεί να μη σε βλέπει.

Δεξιά

- ✓ Ελέγξτε πρώτα την κυκλοφορία και βεβαιωθείτε ότι είναι ασφαλές να στρίψετε. Μετά δώστε το κατάλληλο σήμα με το χέρι και κινηθείτε προς τη μέση του δρόμου. Περιμένετε να υπάρξει ασφαλές κενό στην κυκλοφορία από απέναντι πριν στρίψετε δεξιά. Μπορεί να είναι πιο ασφαλές να περιμένετε στην αριστερή άκρη του δρόμου για ένα ασφαλές κενό ή ακόμα να κατεβείτε από το ποδήλατο και να περπατήσετε σπρώχνοντας το.

2.3.3 Ποδηλασία σε κυκλικούς κόμβους

Προσοχή: Η ποδηλασία σε κυκλικούς κόμβους είναι ιδιαίτερα επικίνδυνη.
Είναι ασφαλέστερο να κατεβείτε και να περπατήσετε στο πεζοδρόμιο ή σε διάβαση σπρώχνοντας το ποδήλατό σας.

Αν αποφασίσετε να διασχίσετε τον κυκλικό κόμβο ποδηλατώντας, να θυμάστε ότι απαιτείται συνεχής παρατήρηση και ετοιμότητα.

Ακολουθείτε τους πιο κάτω ειδικούς κανόνες για ποδηλατιστές:

- Κρατάτε την αριστερή άκρη του δρόμου.
- Προσέχετε ιδιαίτερα όταν περνάτε από την έξοδο του κόμβου και δώστε σήμα με το χέρι για στροφή δεξιά, για να δείξετε ότι δεν θα βγείτε από τον κόμβο.
- Προσέχετε για οχήματα που βγαίνουν ή μπαίνουν στον κόμβο.
- Προσέχετε ιδιαίτερα τα μεγάλα – βαρέα οχήματα που χρειάζονται πολύ χώρο για τους ελιγμούς τους.

2.3.4 Διασταύρωση δρόμου με ποδήλατο

Προσοχή: Θυμήσου ότι είσαι ευάλωτος χρήστης του οδικού δικτύου.

Ένα απλό άγγιγμα από αυτοκίνητο μπορεί να σε ρίξει στο οδόστρωμα.

Μη διασταυρώνετε ποδηλατώντας σε διαβάσεις πεζών τύπου "ΖΕΒΡΑ" ή "ΠΕΛΙΚΑΝ". Κατεβείτε και διασταυρώστε πεζοί σπρώχνοντας το ποδήλατό σας.

Σε διαβάσεις ποδηλατιστών και κοινές διαβάσεις πεζών και ποδηλατιστών μπορείτε να διασταυρώσετε ποδηλατώντας, αφού ενεργοποιήσετε την ένδειξη με πράσινο ποδήλατο στον φωτεινό σηματοδότη, πατώντας το κουμπί στο κουτί δίπλα στη διάβαση. Σε κάποιες περιπτώσεις, σε φωτοελεγχόμενες οδικές συμβολές, δεν υπάρχει κουτί για ενεργοποίηση των σηματοδοτών της διάβασης και αυτοί ενεργοποιούνται αυτόματα.

Κοινές φωτοελεγχόμενες διαβάσεις πεζών και ποδηλατιστών.



Στις διαβάσεις αυτές οι ποδηλατιστές μπορούν να διασταυρώσουν πάνω στο ποδήλατό τους, όταν ανάψει η ένδειξη με πράσινο ποδήλατο στο σηματοδότη για ποδηλατιστές ή στον κοινό σηματοδότη για πεζούς και ποδηλατιστές. Όπως και στις διαβάσεις τύπου "ΠΕΛΙΚΑΝ", για να γίνει αυτό, πρέπει ο πεζός ή ο ποδηλάτης να πατήσει το κουμπί στο κουτί δίπλα στη διάβαση.

Σε διαβάσεις ορισμένων τύπων **δεν** αναβοσβήνουν ο «Γρηγόρης» και το πράσινο ποδήλατο πριν ανάψουν ο «Σταμάτης» και το κόκκινο ποδήλατο.

Στις διαβάσεις που δεν υπάρχει φανός με κόκκινο/πράσινο ποδήλατο οι ποδηλάτες υποχρεώνονται να περιμένουν όταν είναι αναμμένος ο «Σταμάτης» (Κανον. 66B(1)(γ,δ) ΜΟΤΚΚ).

3. ΜΟΤΟΣΙΚΛΕΤΙΣΤΕΣ

Προσοχή: Η οδήγηση μοτοσικλέτας απαιτεί κατάλληλη εκπαίδευση και ψηλό επίπεδο επιδεξιότητας και γνώσης.

Παρακολούθησε οπωσδήποτε ειδικά μαθήματα για οδήγηση μοτοσικλέτας.

3.1 Η μοτοσικλέτα (και το μοτοποδήλατο) σου

Είναι κατάλληλη για σένα;

Είναι κατάλληλη για το μέγεθος σου (ύψος, βάρος);

Είναι σε ασφαλή κατάσταση λειτουργίας;

Πριν ξεκινήσεις:

- ✓ Έλεγξε τη στάθμη και την ποιότητα (χρώμα, ρευστότητα) των λιπαντικών και έλεγξε για διαρροές (π.χ. κάτω από τη μηχανή στο σημείο που ήταν σταθμευμένη το βράδυ).
- ✓ Δούλεψε τα φρένα για να βεβαιωθείς ότι είναι σε καλή κατάσταση και έλεγξε τις επενδύσεις (πάχος και επιφάνεια).
- ✓ Έλεγξε ότι οι ταχύτητες αλλάζουν ομαλά και γύρισε τους μοχλούς στο τιμόνι μέχρι το τέλος περιστροφής τους, για να είσαι σίγουρος ότι λειτουργούν κανονικά.
- ✓ Έλεγξε την πίεση των ελαστικών ενόσω αυτά είναι ακόμη κρύα (να θυμάσαι την τιμή που δίνει ο κατασκευαστής) και ρίξε μια γρήγορη ματιά σε όλο το ελαστικό για πιθανές φθορές, ραγίσματα ή ανωμαλίες (Τα ελαστικά είναι το μοναδικό μέρος της μοτοσικλέτας που σε κρατάει σε επαφή με τον δρόμο).
- ✓ Έλεγξε τη στάθμη του νερού και τους πόλους της μπαταρίας και ξεκίνα τη μηχανή στο ρελαντί, για να δεις αν τα φώτα λειτουργούν κανονικά.
- ✓ Αν η μοτοσικλέτα / μοτοποδήλατο σου δεν είναι της πιο νέας τεχνολογίας, αφήσε τη μηχανή 1 – 2 λεπτά ξεκινήμενη αν είναι χειμώνας (για να λιπανθούν τα πιστόνια και οι κύλινδροι) και έλεγξε ότι ο μοχλός επιτάχυνσης λειτουργεί κανονικά.
- ✓ Έλεγξε τις ρυθμίσεις των κατόπτρων σου, το μοχλό ταχυτήτων και τα φρένα για άλλη μια φορά πριν αρχίσεις να οδηγάς.

Προσοχή: Για να κάνεις τα πιο πάνω, χρειάζεσαι περίπου πέντε λεπτά. Προγραμματίσε τη μέρα σου (π.χ. πρωινό ξύπνημα) για να περιποιηθείς τη μηχανή σου κατάλληλα, ώστε να σε στηρίζει όταν χρειαστεί.

3.2 Η ενδυμασία και ο εξοπλισμός προστασίας σου



Να είστε ορατοί

Πρέπει να φοράς:

- ✓ εγκεκριμένου τύπου προστατευτικό κράνος (Κανον. 59(2),(3) ΜΟΤΚΚ)
- ✓ κατάλληλου μεγέθους, στερεωμένο ορθά στο κεφάλι, κατά προτίμηση με εγκεκριμένου τύπου προστατευτικό κάλυμμα (βάιζορ)
 - Αν το κράνος σου δεν διαθέτει προστατευτικό κάλυμμα, πρέπει να φοράς γυαλιά για να προστατεύονται τα μάτια από τα έντομα, τη σκόνη και τον αέρα,
- ✓ άλλα προστατευτικά παρελκόμενα όπως γάντια, μπότες, ειδική ζώνη, προστατευτικά αυχένα, θώρακος και πλάτης, επιγονατίδες και επιαγγωνίδες.
 - Γίνε απαιτητικός όταν αγοράζεις προστατευτικά παρελκόμενα – ζήτη προστατευτική ενδυμασία μοτοσικλετιστών έναντι μηχανικών κρούσεων αναγνωρισμένων προδιαγραφών (π.χ. EN 1621-2:2003, EN 1731:2006),

Πρέπει επίσης να φοράς:

- ✓ κατάλληλα ρούχα –
 - ανοιχτόχρωμα για να σε βλέπουν τη μέρα,
 - αντανακλαστικά και/ή άλλα παρελκόμενα (ζώνη, ιμάντες ή ταινία ώμου), για να σε βλέπουν τη νύχτα.

Προσοχή: Θυμήσου ότι είσαι ευάλωτος χρήστης του οδικού δικτύου.

Οι οδηγοί αυτοκινήτων μπορεί να μη σε προσέξουν ή να μη σε υπολογίσουν σωστά. Τα περισσότερα δυστυχήματα με μοτοσικλέτα προκαλούνται από αμέλεια άλλου – όχι του μοτοσικλετιστή.

Οι πιθανότητες ενός μοτοσικλετιστή να τραυματιστεί σοβαρά σε περίπτωση σύγκρουσης είναι περίπου δεκαπλάσιες από αυτές ενός οδηγού αυτοκινήτου.

3.3 Η οδήγηση μοτοσικλέτας / μοτοποδηλάτου

Προσοχή: Με τη μοτοσικλέτα δεν μαθαίνεις από τα δικά σου λάθη. Ένα λάθος μπορεί να είναι μοιραίο.

3.3.1 Απλοί κανόνες που σώζουν ζωές

- ✓ Πριν ξεκινήσεις από την άκρη του δρόμου ή πριν αλλάξεις πορεία έλεγξε προσεκτικά τον δρόμο για να βεβαιωθείς ότι θα κινηθείς με ασφάλεια.
- ✓ Έλεγξε συνεχώς το δρόμο μπροστά σου για τυχόν εμπόδια, όπως τρύπες στην ασφαλτο και σταθμευμένα οχήματα, ώστε να αποφεύγεις απότομους και επικίνδυνους ελιγμούς.
- ✓ Πρόβλεπε τις ενέργειες των άλλων χρηστών του οδικού δικτύου και υπολόγιζε για τυχόν απερίσκεπτα λάθη από οδηγούς αυτοκινήτων.
- ✓ Ρίχνε μια ματιά πίσω σου (με τους καθρέπτες) για να έχεις γνώση της περιβάλλουσας τροχαίας κίνησης.
- ✓ Αποτίμα ορθά την τροχαία κίνηση πριν προσπεράσεις άλλα οχήματα. Παρατήρησε για τυχόν εμπόδια και πηγές κινδύνου και άφηνε αρκετή απόσταση από το όχημα που προσπερνάς.
- ✓ Κράτα αρκετή απόσταση όταν περνάς δίπλα από σταθμευμένα οχήματα και πρόσεχε για κάποια πόρτα που μπορεί να ανοίξει.
- ✓ Στο φρενάρισμα το ποσοστό συμμετοχής του εμπρόσθιου φρένου πρέπει να είναι περίπου 75%, ενώ του οπίσθιου φρένου 25%.
- ✓ Δίνε τα κατάλληλα σήματα με τον σηματοδότη και, αν νιώθεις ότι χρειάζεται, με το χέρι.

Προσοχή: Να θυμάσαι ΠΑΝΤΑ να επαναφέρεις τον σηματοδότη της μοτοσικλέτας σου στην αρχική του θέση.

Προσοχή: Πρέπει να έχεις τα φώτα της μοτοσικλέτας / μοτοποδηλάτου σου αναμμένα πάντοτε όταν οδηγάς. Αυτό αποτελεί και νομική υποχρέωση (Κανον. 50(10), ΜΟΤΚΚ).

Τί δεν κάνω;

- ✗ **Μην** προσπερνάς από αριστερά ή μεταξύ οχημάτων.
 - ❖ Αν η τροχαία έχει σταματήσει ή κινείται αργά, κινήσου κι εσύ μαζί με τα άλλα οχήματα ή κινήσου αργά και προσεκτικά μεταξύ των οχημάτων.
- ✗ **Μη** μεταφέρεις οτιδήποτε που μπορεί να επηρεάσει την ισορροπία σου, ούτε αντικείμενα ή φορτία μπροστά σου ή πάνω στο τιμόνι της μοτοσικλέτας.
 - ❖ Αν πρέπει να μεταφέρεις κάποια μικρά αντικείμενα, τοποθέτησε τα σε ειδική θήκη ή στερέωσε τα πολύ καλά πίσω σου (οποιοδήποτε αντικείμενο δεν πρέπει να εκτείνεται έξω από το πλάτος του τιμονιού, του μήκους της μοτοσικλέτας ή του ύψους των ώμων του οδηγού (Κανον. 50(16), ΜΟΤΚΚ).
- ✗ **Μην** οδηγείς εντός των «τυφλών σημείων» των αυτοκινήτων ή προσπέρασε τα το συντομότερο.
- ✗ **Μην** οδηγείς μοτοποδήλατο σε αυτοκινητόδρομους ή σε δρόμους ταχείας κυκλοφορίας. Είναι επικίνδυνο και απαγορεύεται από τη νομοθεσία (Κανον. 66ΙΑ(1)(α) ΜΟΤΚΚ).

Άλλοι σημαντικοί κανόνες και συμβουλές

- Η σωστή θέση κατά την οδήγηση δικύκλου είναι –
 - ❖ τα γόνατα είναι σφιγμένα στη δεξαμενή της βενζίνης,
 - ❖ τα πόδια πατάνε καλά στα υποπόδια, και
 - ❖ τα χέρια κρατάνε σταθερά το τιμόνι.
- Κράτα το τιμόνι και με τα δύο χέρια, εκτός αν κάνεις σήμα με το χέρι.
- Για να κάνεις μια ανοικτή στροφή, διέγραψε τη μεγαλύτερη δυνατή καμπύλη, πάντα μέσα στη λωρίδα κινήσεώς σου, με σταθερή ταχύτητα.
- Αν η μοτοσικλέτα ολισθαίνει και ο πίσω τροχός στρίβει προς τα πλάγια –
 - ❖ γύρισε το τιμόνι προς την ίδια κατεύθυνση που έχει πάρει ο πίσω τροχός,
 - ❖ μείωσε το γκάζι,
 - ❖ άφησε τα πόδια στα υποπόδια (ΜΗΝ αγγίξεις το έδαφος με τα πόδια).
- Τα ελαστικά της μοτοσικλέτας σου έχουν καλύτερη απόδοση όταν ζεσταθούν.
- Οι κανόνες οδήγησης (σήματα κτλ.) ισχύουν γενικά και για τους μοτοσικλετιστές.
- Πρόσεχε ιδιαίτερα όταν οδηγείς σε κακοκαιρία ή ολισθηρό δρόμο. Οι κινήσεις στο γκάζι και στο φρένο δεν πρέπει να είναι απότομες.
- Κράτα απόσταση από προπορευόμενα οχήματα.
 - Η μεταφορά επιβατών μπροστά από τον οδηγό απαγορεύεται. Επιτρέπεται μόνο η μεταφορά επιβάτη ηλικίας πάνω από δώδεκα χρόνων, εάν η μοτοσικλέτα διαθέτει κάθισμα κατασκευασμένο ή κατάλληλα στερεωμένο για το σκοπό αυτό (Κανον. 59(1)(α) ΜΟΤΚΚ).

Προσοχή: Όταν οδηγείς για πολύ ώρα με ψηλή ταχύτητα, μειώνεται η αίσθηση της ταχύτητας.

Μην αφήσεις τη μοτοσικλέτα σου να σε ξεπεράσει.

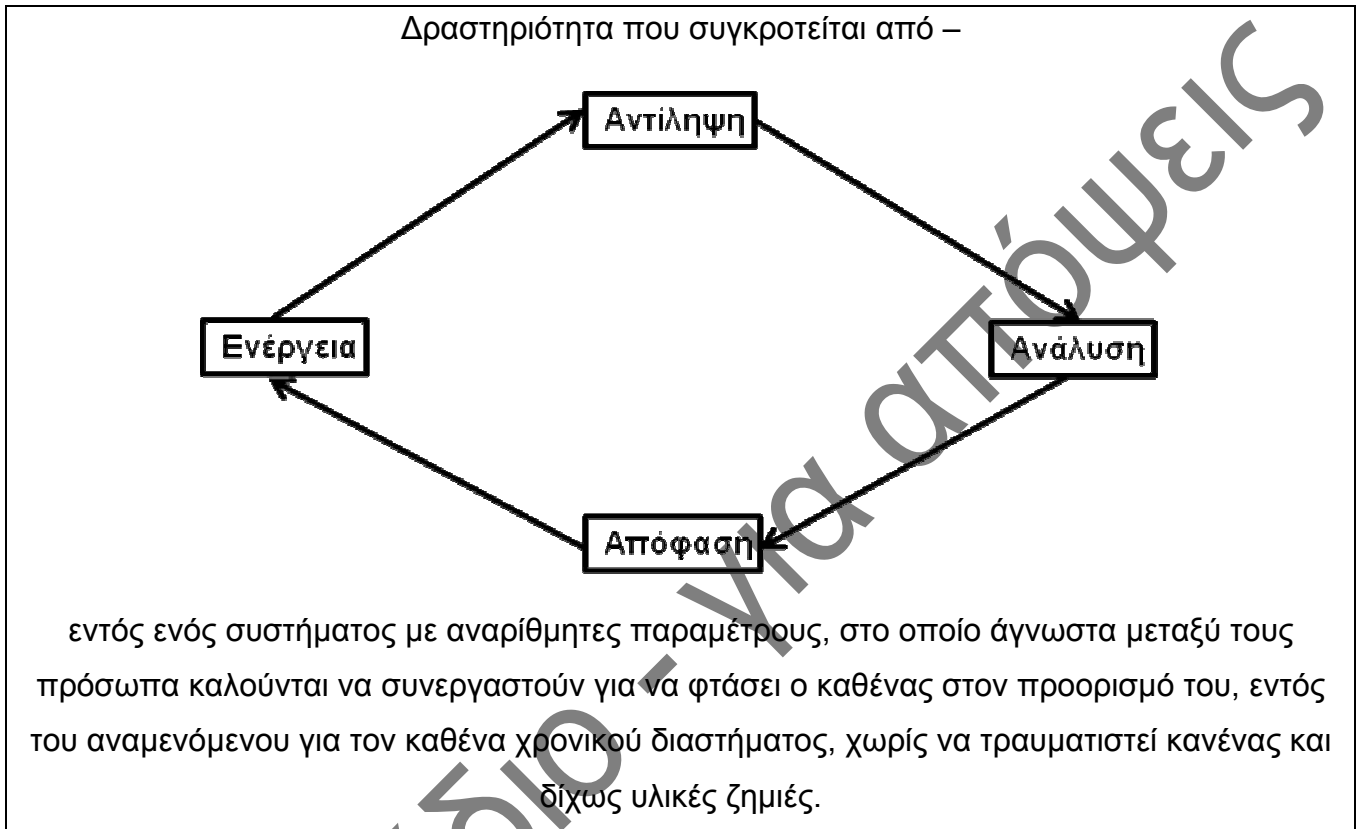
4. Άνθρωπος και ζώα

4.1. Σημαντικοί κανόνες και συμβουλές

- Όταν οδηγείτε σκύλο ή άλλο μικρό ζώο στον δρόμο, να το κρατάτε πάντοτε σταθερά με κοντό λουρί, στην αριστερή πλευρά του δρόμου ή στο πεζοδρόμιο ή στο έρεισμα. **Ποτέ** μην τα αφήνετε ελεύθερα στον δρόμο.
- Όταν οδηγείτε κοπάδι ζώων ή πολλά ζώα μαζί, πρέπει να φροντίζετε να είναι συνεχώς υπό έλεγχο. Σε σημεία του δρόμου με περιορισμένη ορατότητα, όπως στροφές ή κορυφές λόφων, στέλλετε μπροστά, αν είναι δυνατό, ένα άλλο άτομο να προειδοποιήσει τους οδηγούς επερχόμενων οχημάτων. Είναι καλύτερα να μην οδηγείτε τα ζώα τη νύκτα, αλλά αν πρέπει να το κάνετε, φροντίστε να φοράτε κάτι αντανακλαστικό. Θα πρέπει επίσης να υπάρχει λευκό φως στην αρχή του κοπαδιού και κόκκινο στο τέλος.
- Όταν ιππεύετε άλογο ή άλλο ζώο, κρατάτε πάντα την αριστερή πλευρά του δρόμου ή ακόμα το έρεισμα, αν υπάρχει.
- Όταν οδηγείτε άλογο ή άλλο μεγάλο ζώο, να το κρατάτε πάντοτε σταθερά από τα χαλινάρια, στην αριστερή πλευρά του δρόμου ή στο έρεισμα, αλλά όχι στο πεζοδρόμιο, τον πεζόδρομο ή τον ποδηλατόδρομο. Περπατάτε ανάμεσα στο ζώο και την τροχαία.

ΜΕΡΟΣ ΙΙ – Οδήγηση, στάση, στάθμευση

1. Οδήγηση



1.1. Γνώσεις και επιδεξιότητες που σώζουν ζωές

Η οδήγηση οποιουδήποτε οχήματος απαιτεί γνώσεις και την τήρηση κανόνων. Όπου κρίθηκε αναγκαίο η τήρηση κανόνων ρυθμίστηκε νομοθετικά και η παράβαση τους αποτελεί αδίκημα που τιμωρείται ανάλογα με τη σοβαρότητα του. Όλοι οι κανόνες για την οδήγηση, τη στάση και την στάθμευση βοηθούν ώστε η διακίνησή μας στο οδικό δίκτυο να είναι πιο ασφαλής και πιο άνετη.

1.1.1 Πριν ξεκινήσετε την οδήγηση

- ✓ ελέγξτε με τα **καθρεφτάκια** του οχήματός σας ότι ο δρόμος είναι ελεύθερος.
- ✓ κοιτάξτε γύρω για να ελέγξετε τα **"τυφλά"** σημεία (εκεί που δεν μπορείτε να δείτε με τα καθρεφτάκια),



Ελέγξτε τα τυφλά σημεία

- ✓ δώστε το κατάλληλο **σήμα**,
- ✓ **κοιτάξτε** μια τελευταία φορά γύρω, και
- ✓ **ξεκινήστε** όταν βεβαιωθείτε ότι αυτό είναι ασφαλές.

1.1.2 Κατά την οδήγηση

- ✓ **Οφείλτε** να διατηρείτε το όχημά σας στην **αριστερή πλευρά του δρόμου**, εκτός αν οι πινακίδες τροχαίας ή η σήμανση στο οδόστρωμα σας υποδεικνύουν διαφορετικά (Κανον 58(5), ΜΟΤΚΚ).
 - Ο πιο πάνω γενικός κανόνας δεν εφαρμόζεται όταν προτίθεστε να στρίψετε δεξιά ή να αποφύγετε πεζό ή σταθμευμένο όχημα.
- ✓ Μένετε όσο το δυνατό πιο αριστερά σε δεξιές στροφές. Αυτό θα αυξήσει την απόσταση ορατότητάς σας και θα απομακρύνει τον κίνδυνο σύγκρουσης με οχήματα που έρχονται απέναντι.

- ✓ **Οφείλετε** να έχετε ελεύθερα τα χέρια σας κατά την οδήγηση ώστε να διατηρείτε άμεσο, πλήρη και ασφαλή έλεγχο του οχήματος. Ειδικότερα, ο οδηγός απαγορεύεται κατά τη διάρκεια της οδήγησης μηχανοκίνητου οχήματος να κρατά οποιοδήποτε αντικείμενο άσχετο με την οδήγηση, περιλαμβανομένου και κινητού τηλεφώνου. (Κανον. 58(14), ΜΟΤΚΚ).
- ✓ Να κάνετε χρήση όλων των κατόπτρων του οχήματος σας (καθρεφτάκια) καθ' όλη τη διαδρομή. Θα πρέπει να –
 - χρησιμοποιείτε **συχνά** τα καθρεφτάκια για να έχετε αντίληψη για οτιδήποτε υπάρχει πίσω και στις πλευρές του οχήματος σας,
 - χρησιμοποιείτε τα καθρεφτάκια **έγκαιρα** για να ελέγξετε τον δρόμο, πριν σηματοδοτήσετε για να αλλάξετε πορεία ή πριν ελαττώσετε ταχύτητα.

ΠΡΟΣΟΧΗ – τα καθρεφτάκια δεν σας παρέχουν πλήρη ορατότητα.
Υπάρχουν "τυφλά" σημεία.



Ο οδηγός συμμετέχει, κοιτάζει γύρω του και ελέγχει με την προσήκουσα προσοχή

Έλεγχω – Δίνω σήμα – Ξεκινώ

- ✓ Να είστε πάντοτε σε ετοιμότητα για τυχόν λάθη ή αστοχίες άλλων χρηστών του οδικού δικτύου και να προσέχετε ιδιαίτερα τους ευάλωτους χρήστες, όπως τους ποδηλατιστές και μοτοσικλετιστές, που δυνατόν να διέρχονται διαμέσου της τροχαίας κίνησης. Παραχωρήστε τους επαρκή χώρο για να κινηθούν και επιδείξτε υπομονή, ιδιαίτερα αν οδηγείτε μεγάλο όχημα ή το όχημα σας έλκει ρυμουλκούμενο.
- ✓ Αν το όχημα σας έλκει ρυμουλκούμενο, να θυμάστε ότι το πρόσθετο μήκος επηρεάζει τη δυνατότητα για προσπέρασμα και ελιγμούς. Επίσης, το πρόσθετο βάρος επηρεάζει την ικανότητα του οχήματος για φρενάρισμα και επιτάχυνση.
- ✓ Βάλτε **χαμηλή ταχύτητα** όταν πλησιάζετε σε κατήφορο, για να έχετε καλύτερο έλεγχο του οχήματός σας.

1.1.3 Διαβάσεις πεζών (με τα μάτια του οδηγού)

Προσοχή

Κάθε οδηγός **οφείλει** να σταματά το όχημα και να επιτρέπει τη διέλευση των πεζών που χρησιμοποιούν καθορισμένη διάβαση πεζών.

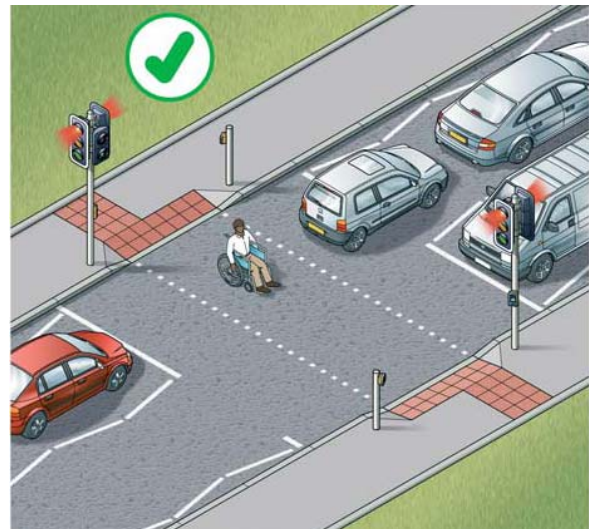
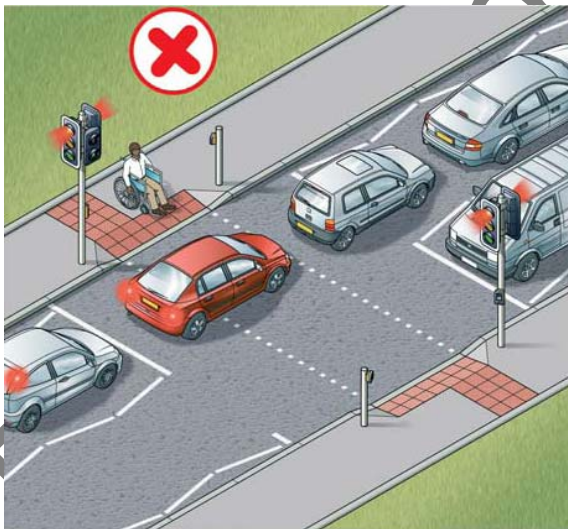
(Κανον. 58(4)(η) ΜΟΤΚΚ)

- ✘ **Απαγορεύεται** η στάση (Κανον. 58(4)(στ) ΜΟΤΚΚ) και η στάθμευση (Κανον. 58(9) ΜΟΤΚΚ) πάνω σε διάβαση πεζών και σε απόσταση δεκαπέντε (15) μέτρων από αυτή. Επίσης, απαγορεύεται το προσπέρασμα όταν προσεγγίζετε διάβαση πεζών (Κανονισμός 58(4)(α), ΜΟΤΚΚ).

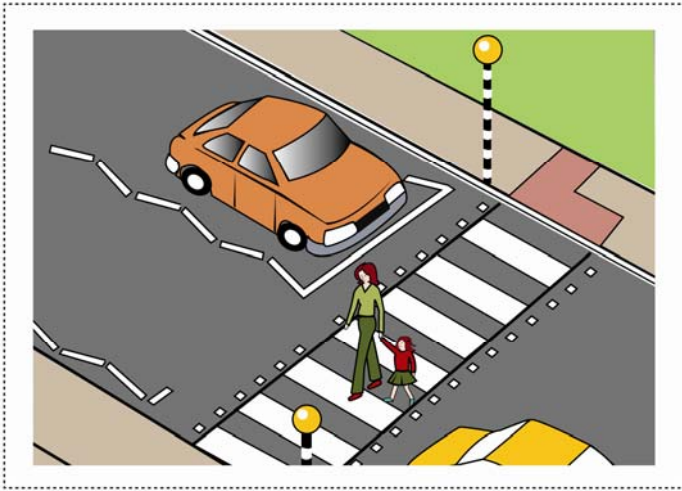
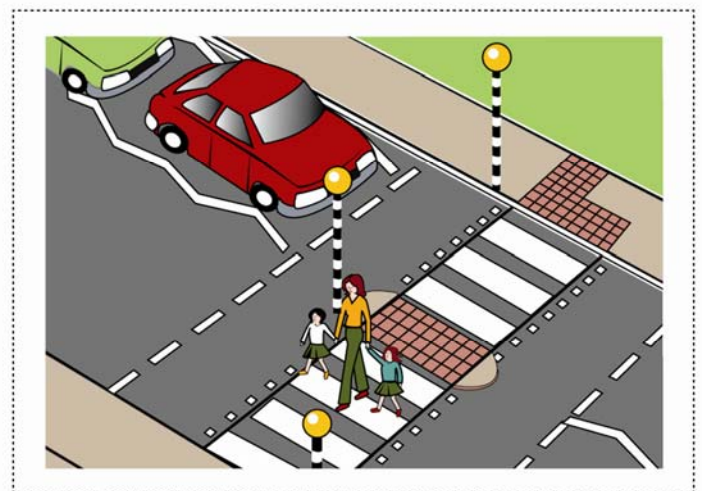
Προσοχή

ΠΟΤΕ μην προσπεράσεις όχημα που σταμάτησε για να επιτραπεί η διέλευση πεζών

- Μη σταματάτε με τρόπο που το όχημα σας να εμποδίζει τη διέλευση πεζών, σε περίπτωση που η τροχαία κυκλοφορία κινείται αργά.



- Προσέχετε ιδιαίτερα όταν η θέα προς τη διάβαση εμποδίζεται από οχήματα που κινούνται αργά ή έχουν σταματήσει ή βρίσκονται εκεί παράνομα σταθμευμένα. Πεζοί πιθανόν να διασταυρώνουν διαμέσου των οχημάτων και να μην τους δεις έγκαιρα.
- Αφήνετε αρκετό χρόνο στους πεζούς για να διασταυρώσουν και μην τους πιέζετε.

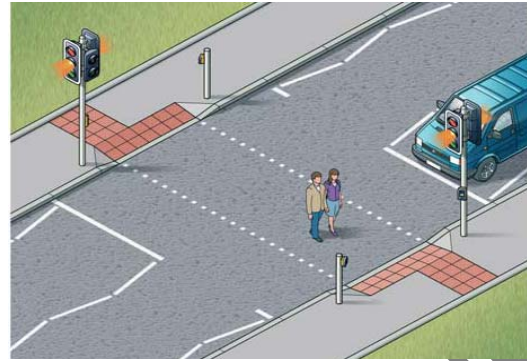
Διαβάσεις τύπου «ZEBPA»**Απλή διάβαση τύπου «ZEBPA»****Διάβαση τύπου «ZEBPA» με νησίδα**

Όταν πλησιάζετε σε διάβαση πεζών τύπου ZEBPA –

- κοιτάζετε για πεζούς που περιμένουν στην άκρη της διάβασης και ελαττώστε ταχύτητα για να είστε έτοιμοι να σταματήσετε για να διασταυρώσουν,
- έχετε υπόψη σας ότι χρειάζεται μεγαλύτερη απόσταση για να σταματήσει το όχημα σε βρεγμένο ή παγωμένο δρόμο,
- μην κάνετε νεύμα στον πεζό για να περάσει. Μπορεί να είναι επικίνδυνο αν σας ακολουθεί κάποιο άλλο όχημα και ειδικά δίκυκλο,
- προσέχετε για πεζούς που πιθανόν να πλησιάζουν από τις πλευρές της διάβασης και μπορεί να βρεθούν πάνω στη διάβαση ξαφνικά.

Διαβάσεις τύπου «ΠΕΛΙΚΑΝ» – Φωτοελεγχόμενες (Καν. 66Α και 66Β, ΜΟΤΚΚ)

Οι διαβάσεις αυτές ελέγχονται με φωτεινούς σηματοδότες για οχήματα και πεζούς. Όπως και στις οδικές συμβολές που ελέγχονται με φωτεινούς σηματοδότες, **οφείλετε** να σταματήσετε όταν στον σηματοδότη για οχήματα η ένδειξη είναι "κόκκινο".

**ΠΡΟΣΟΧΗ**

Στις διαβάσεις "ΠΕΛΙΚΑΝ" μετά το κόκκινο ακολουθεί "κίτρινο που αναβοσβήνει". Όταν συμβαίνει αυτό, οφείλετε να παραχωρήσετε προτεραιότητα σε πεζούς που βρίσκονται πάνω στη διάβαση. Αν αναβοσβήνει το κίτρινο και δεν υπάρχουν πεζοί στη διάβαση, τότε μπορείτε να προχωρήσετε με προσοχή.



- Διάβαση τύπου «ΠΕΛΙΚΑΝ» που βρίσκεται ολόκληρη σε ευθεία γραμμή και έχει νησίδα στη μέση, αποτελεί **μια** διάβαση. **Οφείλετε** να περιμένετε τους πεζούς να διασταυρώσουν **ολόκληρη** τη διάβαση και στις δύο πλευρές της νησίδας.
- Αν ανάψει «πράσινο» ενώ πεζός συνεχίζει να διασταυρώνει περιμένετε να ολοκληρώσει τη διασταύρωσή του.

Διαβάσεις ποδηλατιστών και κοινές διαβάσεις ποδηλατιστών και πεζών (Κανον. 66Α και 66Β, ΜΟΤΚΚ)

Οι διαβάσεις αυτές είναι παρόμοιες με τις διαβάσεις τύπου "ΠΕΛΙΚΑΝ", με τη διαφορά ότι σε αυτές **δεν αναβοσβήνει το κίτρινο**.

Κοινές φωτοελεγχόμενες διαβάσεις πεζών και ποδηλατιστών.



1.1.4 Οδήγηση κοντά σε σχολεία και σχολικά λεωφορεία

Περιοχές σχολείων

- ✓ Οδηγείτε πολύ αργά και προσέχετε ιδιαίτερα για πεζούς μαθητές και για ποδηλατιστές που μπορεί να βρεθούν ξαφνικά μπροστά σας ή πίσω ή στις πλευρές του οχήματός σας.
- ✓ Οφείλετε να σταματήσετε το όχημά σας, αν σας δοθεί το ανάλογο σήμα από **σχολικό τροχονόμο** που βοηθά μαθητές να διασταυρώσουν τον δρόμο (Κανον. 58(2)(στ), ΜΟΤΚΚ).

ΠΡΟΣΟΧΗ

Να είστε ιδιαίτερα προσεχτικοί όταν οδηγείτε κοντά σε σχολείο σε όλες τις ώρες της μέρας. Τα περισσότερα σχολεία έχουν δραστηριότητες σε περιόδους πέραν των γνωστών σχολικών ωρών.

Ακολουθώντας το σχολικό λεωφορείο

- ✓ Οδηγείτε αργά και προσέχετε ιδιαίτερα όταν περνάτε **σταματημένο λεωφορείο**, καθώς μπορεί να κατεβαίνουν από αυτό μαθητές ή να περνούν μπροστά από το λεωφορείο.
- ✓ Δώστε πολλή χώρο στο λεωφορείο και να θυμάστε ότι αυτό διενεργεί πολλές στάσεις.

ΠΡΟΣΟΧΗ

Όταν σταματήσει το λεωφορείο στην τελευταία στάση, **τα παιδιά κατεβαίνουν μαζικά** και κινούνται προς όλες τις κατευθύνσεις.

ΣΤΑΜΑΤΑ το όχημα σου και περίμενε με υπομονή.

1.1.5 Συμβολές δρόμων

Όταν πλησιάζετε συμβολή, πρέπει να ελαττώνετε την ταχύτητα του οχήματος σας σε ασφαλές υπό τις περιστάσεις όριο.

Αν ο δρόμος είναι χαραγμένος με λωρίδες κυκλοφορίας, πρέπει να οδηγείτε το όχημα σας εντός της λωρίδας που αντιστοιχεί με την κατεύθυνση προς την οποία προτίθεστε να προχωρήσετε.

1.1.5.1 Συμβολές Δρόμων με φώτα τροχαίας (Κανον. 66Α και 66Β, ΜΟΤΚΚ)

Ακολουθία λειτουργίας των φωτεινών σηματοδοτών για μηχανοκίνητα οχήματα

Πράσινο



Το όχημα μπορεί να περάσει τη γραμμή στάσης και τους φωτεινούς σηματοδότες και να προχωρήσει, **εκτός αν** η πορεία του εμποδίζεται από άλλα οχήματα.

Κίτρινο



Σημαίνει **απαγόρευση** όπως και η ένδειξη του κόκκινου φανού, εκτός αν κατά τη στιγμή της αλλαγής της ένδειξης από πράσινο σε κίτρινο το όχημα βρισκόταν τόσο κοντά στην γραμμή στάσης ή τους φωτεινούς σηματοδότες που καθιστούσε επικίνδυνη τη στάση του οχήματος πριν από τη γραμμή στάσης ή τους φωτεινούς σηματοδότες.

Κόκκινο



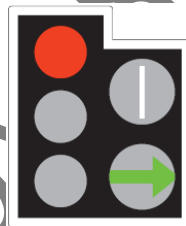
Σημαίνει **απαγόρευση** για κάθε όχημα να προχωρήσει πέραν της γραμμής στάσης ή πέραν του σημείου από το οποίο ο οδηγός μπορεί να βλέπει το φωτεινό σηματοδότη που βρίσκεται στην αριστερή πλευρά του σε περίπτωση όπου η γραμμή στάσης δεν είναι ευκρινώς ορατή ή δεν υπάρχει χαραγμένη στο δρόμο.

Κόκκινο και Κίτρινο μαζί



Η ταυτόχρονη ένδειξη του κόκκινου και του κίτρινου φανού προορίζεται να παράσχει στον οδηγό χρόνο προετοιμασίας για εκκίνηση και σημαίνει επικείμενη αλλαγή της ένδειξης σε πράσινο, χωρίς αυτό να σημαίνει ότι η **απαγόρευση** της ένδειξης του κόκκινου ακυρώνεται.

Κόκκινο με πράσινο βέλος



Η ένδειξη πράσινου φανού με απεικόνιση σχήματος βέλους σημαίνει ότι το όχημα μπορεί να περάσει τη γραμμή στάσης και τους φωτεινούς σηματοδότες και

Προσοχή

Η ένδειξη του κίτρινου φανού να αναβοσβήνει σε διασταύρωση ή συμβολή δρόμων σημαίνει ότι αυτή θεωρείται ως μη ελεγχόμενη από φωτεινούς σηματοδότες και έχει προτεραιότητα το όχημα που κινείται από δεξιά.

Να θυμάστε όμως ότι, στην περίπτωση διάβασης πεζών που ελέγχεται με φωτεινούς σηματοδότες, η ένδειξη του κίτρινου φανού να αναβοσβήνει σημαίνει ότι το όχημα **οφείλει** να σταματήσει αν υπάρχει πεζός στη διάβαση.

Προσοχή

Σε περίπτωση που οδική συμβολή ή διάβαση ελέγχεται από αστυνομικό με στολή, **πρέπει** να υπακούετε στις οδηγίες και τα σήματα του αστυνομικού, ανεξάρτητα από τις ενδείξεις στους φωτεινούς σηματοδότες τροχαίας.

1.1.5.2 Συμβολές Δρόμων μη ελεγχόμενες με φώτα τροχαίας

Απλοί κανόνες που σώζουν ζωές

- ✓ Προσέχετε ιδιαίτερα τους ευάλωτους χρήστες (πεζούς, άτομα σε τροχόκαθισμα, ποδηλατιστές, μοτοσικλετιστές) επειδή –

- δεν διακρίνονται εύκολα – μπορεί να μην τους έχετε προσέξει αρχικά,
- μπορεί να μην σας είδαν ή άκουσαν, ιδιαίτερα αν τους προσεγγίζετε από πίσω.



Οδηγέ Προσοχή

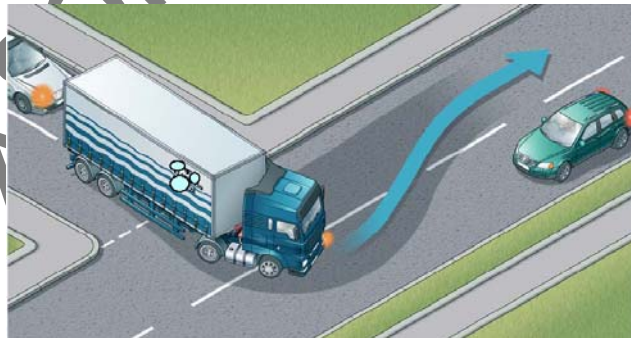
Δώσε
προτεραιότητα
Οι πεζοί
άρχισαν να
διασταυρώνουν

ΠΡΟΣΟΧΗ

Σε πινακίδα με ένδειξη "STOP" και σε κάθετη συνεχή γραμμή, **οφείλτε** να σταματήσετε πίσω από τη γραμμή.

Αν υπάρχει σήμανση για παραχώρηση προτεραιότητας **οφείλτε** να παραχωρήσετε προτεραιότητα στην τροχαία που κινείται στο δρόμο που προτίθεστε να εισέλθετε.

- ✓ Προσέχετε για οχήματα μεγάλου μήκους. Συνήθως χρειάζονται σχεδόν όλο το πλάτος του δρόμου για να στρίψουν.

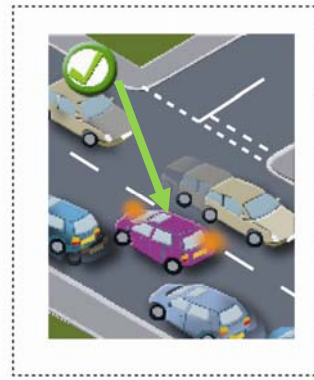


- ✗ Όταν περιμένετε για να βγείτε από πάροδο, **μην** υποθέτετε ποτέ ότι ένα όχημα που έρχεται από δεξιά και δείχνει με το σηματοδότη κατεύθυνσης ότι θα στρίψει αριστερά, θα το κάνει. Περιμένετε για να βεβαιωθείτε πριν βγείτε από την πάροδο.
- ✗ **Μη** διασταυρώνετε και μην εισέρχεστε σε δρόμο αν δεν υπάρξει αρκετά μεγάλο κενό στην επερχόμενη τροχαία κίνηση.

Όταν σκοπεύετε να στρίψετε δεξιά

Πρέπει να παραχωρείτε δικαίωμα προτεραιότητας σε οχήματα που έρχονται από την αντίθετη κατεύθυνση και κινούνται σε ευθεία πορεία ή προτίθενται να στρίψουν αριστερά.
(Κανον. 66Α και 66Β, ΜΟΤΚΚ)

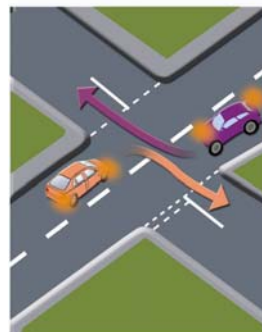
- ✓ Τηρήστε τα πιο κάτω αρκετά πριν στρίψετε:
 - Χρησιμοποιείτε τα καθρεφτάκια του οχήματος σας για να σιγουρευτείτε για τη θέση και την κίνηση της τροχαίας που σας ακολουθεί.
 - Σηματοδοτείτε για στροφή προς τα δεξιά.
 - Πάρτε θέση μόλις αριστερά από τη μέση του δρόμου ή στην ειδική λωρίδα με σήμανση για δεξιά στροφή όπου υπάρχει.
 - Αφήστε χώρο για διέλευση οχημάτων από τα αριστερά σας, αν αυτό είναι εφικτό.



- ✓ Περιμένετε για ένα ασφαλές κενό στην τροχαία από απέναντι και αφού –
 - ελέγξετε ξανά για ποδηλατιστές, μοτοσικλετιστές και πεζούς,
 - ελέγξετε ξανά από τα καθρεφτάκια σας και στο "τυφλό" σημείο στο πλευρό του οχήματος σας για οχήματα που μπορεί να σας προσπερνούν,
- ✓ στρίψετε με προσοχή.

Στρίβετε σε γωνία 90° και όχι διαγώνια.

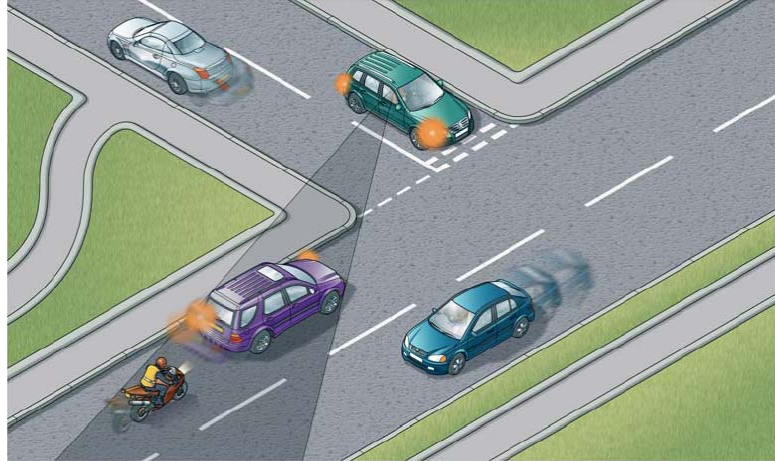
- ❖ Στην περίπτωση που επερχόμενο όχημα θα στρίψει επίσης δεξιά, ανάλογα με τη διαμόρφωση της συμβολής και των συνθηκών της τροχαίας κίνησης μπορείτε –
 - ✓ είτε να προχωρήσετε έχοντας το άλλο όχημα στα δεξιά σας και να στρίψετε δεξιά πίσω από αυτό, που είναι γενικά η ασφαλέστερη μέθοδος επειδή έχετε την πιο καθαρή εικόνα της κίνησης που σας προσεγγίζει,
 - είτε να στρίψετε δεξιά μπροστά από το άλλο όχημα, με όμως ιδιαίτερη προσοχή αφού η ορατότητα περιορίζεται από το άλλο όχημα (προσοχή σε ποδηλατιστές και μοτοσικλετιστές)



Προσέχετε ιδιαίτερα όταν στρίβετε εισερχόμενοι σε δρόμο με προτεραιότητα
επειδή

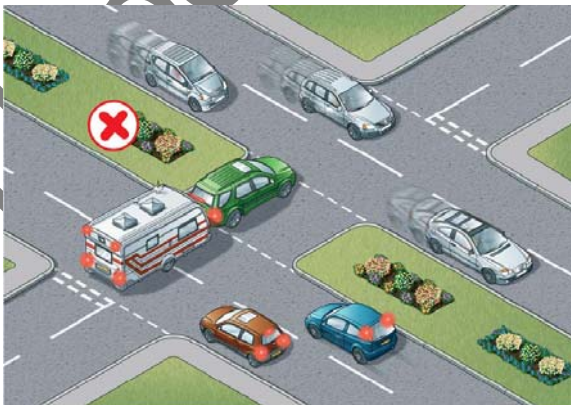
θα πρέπει να ελέγχετε συνεχώς το δρόμο δεξιά και αριστερά και να περιμένετε για ασφαλές κενό
στην τροχαία και από τις δύο κατευθύνσεις.

Οδηγέ ΠΡΟΣΟΧΗ – Είδες τον μοτοσικλετιστή;



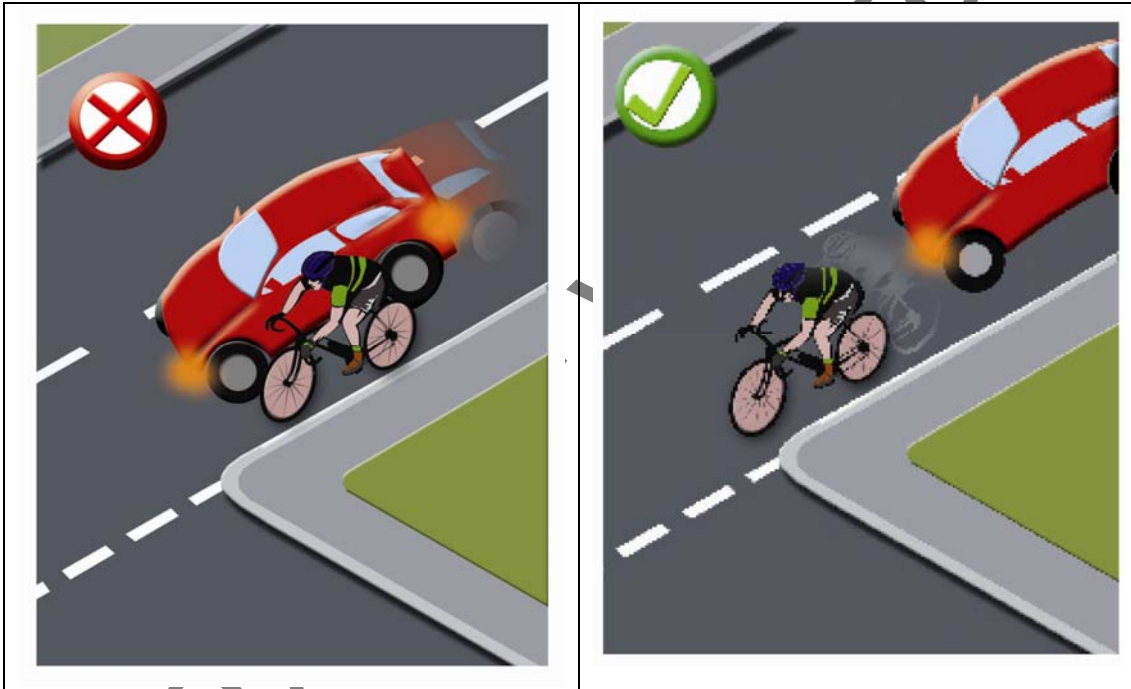
- ❖ Σε δρόμους όπου οι αντίθετες πορείες χωρίζονται με κεντρική νησίδα, κτιστή ή χαραγμένη, πριν διασταυρώσετε ή στρίψετε δεξιά από πάροδο, υπολογίστε αν το άνοιγμα στη νησίδα μπορεί να χωρέσει ολόκληρο το οχήμά σας και –
 - αν το όχημά σας χωρεί στο άνοιγμα, τότε χειριστείτε τις δύο αντίθετες πορείες ως δύο ξεχωριστούς δρόμους, προχωρήστε στο άνοιγμα στη νησίδα όταν αυτό είναι ασφαλές και περιμένετε εκεί μέχρι να υπάρξει ασφαλές κενό στο υπόλοιπο μισό του δρόμου,
 - αν όμως το άνοιγμα στη νησίδα δεν χωρεί το όχημά σας, τότε πρέπει να κάνετε τη διασταύρωση ή τη στροφή δεξιά με μια κίνηση, χωρίς να σταματήσετε στο άνοιγμα.

ΠΡΟΣΟΧΗ – ΜΗΝ εμποδίζεις τη ροή της κυκλοφορίας – Είναι πολύ επικίνδυνο



Όταν σκοπεύετε να στρίψετε αριστερά

- ✓ Τηρήστε τα πιο κάτω αρκετά πριν στρίψετε:
 - Χρησιμοποιείτε τα καθρεφτάκια του οχήματος σας για να σιγουρευτείτε για τη θέση και την κίνηση της τροχαίας που σας ακολουθεί.
 - ✗**Μην** προσπεράσετε άλλο όχημα.
 - Σηματοδοτείστε για στροφή προς τα αριστερά.
 - Ελέγξτε ξανά για οχήματα που πιθανόν να διέρχονται από τα αριστερά σας, με εξαιρετική προσοχή αν οδηγείτε μεγάλο όχημα. ΠΡΟΣΟΧΗ – Μπορεί να μην είχατε προσέξει ποδηλατιστές, μοτοσυκλετιστές και άλλους χρήστες του οδικού δικτύου ή να βρίσκονταν σε τυφλό σημείο.

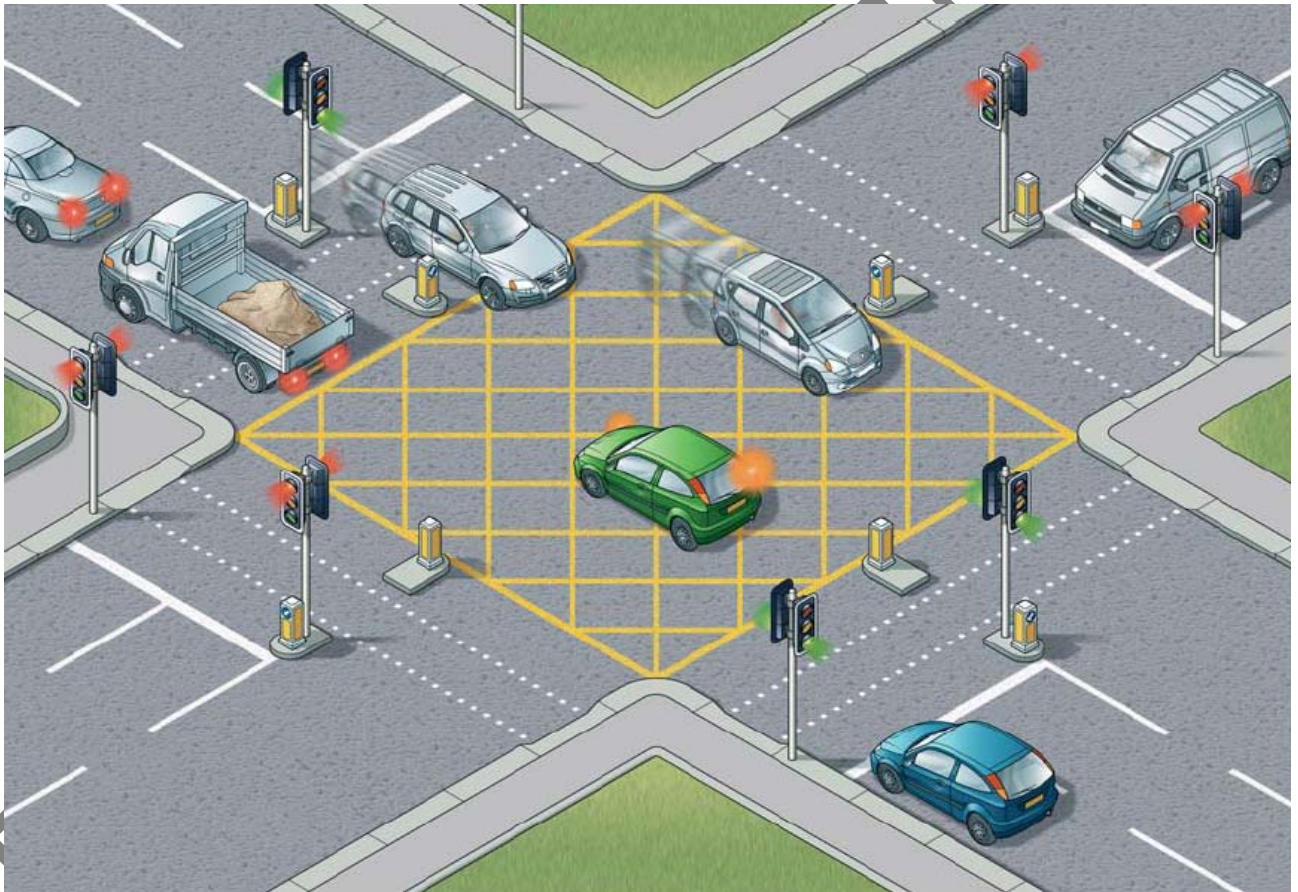


- ✓ Τηρήστε τα πιο κάτω όταν στρίβετε:
 - Οδηγείτε όσο **πιο αριστερά** είναι πρακτικό και ασφαλές.
 - Παραχωρείστε προτεραιότητα σε λεωφορεία που διέρχονται διά μέσου λεωφορειολωρίδας και σε ποδήλατα που διέρχονται διά μέσου ποδηλατολωρίδα, από όλες τις κατευθύνσεις.

1.1.5.3 Ελεγχόμενο τετράγωνο (με/ή χωρίς φώτα τροχαίας).

Σε συμβολές με ελεγχόμενο τετράγωνο:

- ✘ **Μην περάσετε τη γραμμή στάσης** αν η έξοδός σας από τη συμβολή δεν είναι ελεύθερη έστω και αν, σε περίπτωση που υπάρχουν φώτα τροχαίας, η ένδειξη στο φωτεινό σηματοδότη είναι πράσινο ή πράσινο βέλος.
- Μπορείτε να σταματήσετε πάνω στο ελεγχόμενο τετράγωνο **μόνο αν σκοπεύετε να στρίψετε δεξιά** και περιμένετε για κενό στην κυκλοφορία.



1.1.5.4 Κυκλικόί Κόμβοι

- ❖ Οι κυκλικόί κόμβοι είναι συμβολές δρόμων που διευκολύνουν τη ροή της τροχαίας κίνησης.
- ❖ Σε αυτούς, συνήθως, η κίνηση είναι αυξημένη και για αυτό χρειάζεται να ακολουθείτε κάποιους βασικόυς κανόνες, ώστε να συνεργάζεστε με τους υπόλοιπους χρήστες του οδικού δικτύου, για να προχωρεί ομαλά η κίνηση χωρίς συγκρούσεις.

Κυκλικοί Κόμβοι

- ✓ **Όταν πλησιάζετε** σε κυκλικό κόμβο, να τηρείτε τα πιο κάτω:
 - Παρατηρείτε όλες τις πληροφορίες που είναι διαθέσιμες, για να ενεργείτε ανάλογα, περιλαμβανομένων των οδικών πινακίδων και των σημάνσεων στο οδόστρωμα οι οποίες σας κατευθύνουν στη σωστή λωρίδα.
 - Αποφασίστε έγκαιρα από ποια έξοδο του κυκλικού κόμβου θα πρέπει να βγείτε.
 - Δίνετε το κατάλληλο σήμα, εντός χρονικής περιόδου που να μην προκαλεί σύγχυση στους υπόλοιπους χρήστες του οδικού δικτύου.
 - Εισέρχεστε στη σωστή λωρίδα εισόδου.
 - Προσαρμόζετε την ταχύτητα του οχήματος σας για να εναρμονιστείτε με τις υπάρχουσες συνθήκες τροχαίας κίνησης.
 - Λαμβάνετε υπόψη την ταχύτητα και τη θέση των υπόλοιπων χρηστών του οδικού δικτύου γύρω σας.

- ✓ **Όταν προσεγγίσετε** τον κυκλικό κόμβο, να τηρείτε τα πιο κάτω:
 - Παραχωρείτε **πάντοτε και αναγκαστικά** προτεραιότητα στα οχήματα τα οποία ευρίσκονται μέσα στον κόμβο και κινούνται πλησιάζοντας από τα δεξιά σας (Κανον. 66ΙΕ(1)(α), ΜΟΤΚΚ).
 - Προσέχετε όσους βρίσκονται ήδη εντός του κόμβου και λαμβάνετε υπόψη την πιθανότητα να δίνουν λάθος σήμα ή να μην δίνουν καθόλου σήμα ενώ θα έπρεπε.
 - Αν περιμένετε σε ουρά αναμένοντας να φτάσετε στον κόμβο ή αν τα οχήματα μπροστά σας κινούνται σιγά, κοιτάζετε συχνά μπροστά σας για να βεβαιώνεστε ότι τα οχήματα που προπορεύονται έχουν ήδη κινηθεί.

- ✓ Πάντα να προσέχετε και να είστε ιδιαίτερα ανεκτικοί με τους πιο κάτω:
 - Πεζούς που πιθανόν να διασταυρώνουν τις εισόδους ή τις εξόδους του κόμβου.
 - Οχήματα που βρίσκονται ήδη μέσα στον κόμβο και ιδιαίτερα αυτά που φαίνεται σκοπεύουν να βγουν από την επόμενη έξοδο.
 - Οχήματα που αλλάζουν λωρίδες ή που βρίσκονται σε λάθος λωρίδα εντός του κόμβου.
 - Μοτοσικλετιστές και ποδηλατιστές.
 - Οχήματα μεγάλου μήκους (περιλαμβανομένων και οχημάτων με ρυμουλκούμενα). Τα οχήματα αυτά μπορεί να χρειαστεί να ακολουθήσουν διαφορετική πορεία ή να «πατήσουν» τις λωρίδες, λόγω του μεγέθους τους. Παρακολουθείτε προσεκτικά τα σήματα πορείας που δίνουν – **αλλά και πάλι προσοχή και ανεκτικότητα.**

❖ Σήματα πορείας και χρήση σωστών λωρίδων στους κυκλικούς κόμβους

ΓΕΝΙΚΟΣ ΚΑΝΟΝΑΣ



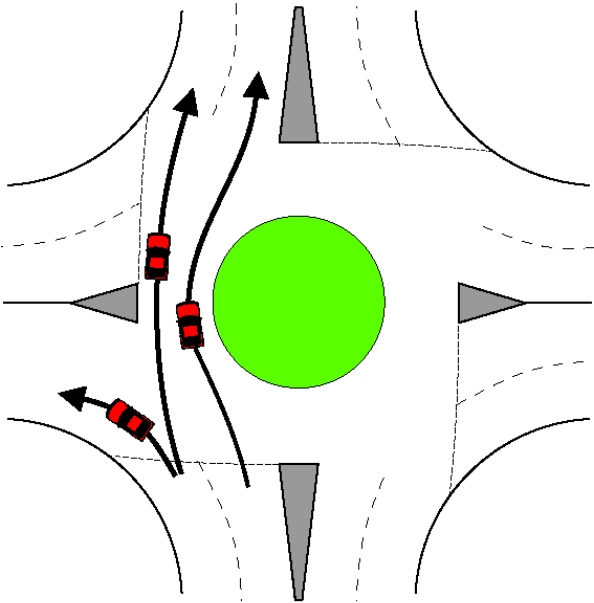
Απόφαση για έξοδο	Σήμα όταν πλησιάζετε	Λωρίδα όταν πλησιάζετε	Λωρίδα εντός του κόμβου	Σήμα εντός του κόμβου
1 ^η έξοδος στα αριστερά	Αριστερά	Αριστερή	Αριστερή – Εξωτερική	Αριστερά
Δεξιά ή ολόκληρο τον κύκλο	Δεξιά	Δεξιά	Δεξιά – Εσωτερική (μέχρι το σημείο που θα αλλάξετε λωρίδα για να βγείτε από τον κόμβο)	Αριστερά μόλις το όχημα περάσει την αμέσως προηγούμενη από τη σκοπούμενη έξοδο
Ενδιάμεση – Ευθεία	Κανένα	Αριστερή	Αριστερή – Εξωτερική	Αριστερά μόλις το όχημα περάσει την αμέσως προηγούμενη από τη σκοπούμενη έξοδο

- Όταν υπάρχουν περισσότερες από τρεις λωρίδες εισόδου στον κόμβο, χρησιμοποιείτε την κατάλληλη λωρίδα κατά την προσέγγιση και διά μέσου του κόμβου.
- Εκτός της περίπτωσης που η απόφαση για έξοδο είναι η 1^η έξοδος στα αριστερά, το σήμα για έξοδο από τον κόμβο, δηλαδή για στροφή αριστερά, δίνεται μόλις το όχημα περάσει την αμέσως προηγούμενη από τη σκοπούμενη έξοδο.
- Στην περίπτωση που η σκοπούμενη έξοδος από τον κόμβο έχει μόνο μια λωρίδα κυκλοφορίας, κατά την έξοδο παραχωρείτε προτεραιότητα στα οχήματα που βρίσκονται στην αριστερή πλευρά του κόμβου.
- Όπου οι λωρίδες εισόδου στον κόμβο είναι σημασμένες στο οδόστρωμα με κατευθυντήρια βέλη πορείας ή υπάρχει σχετική κατευθυντήρια πινακίδα, πρέπει να επιλέγετε τη λωρίδα εισόδου που αντιστοιχεί στη σκοπούμενη πορεία.

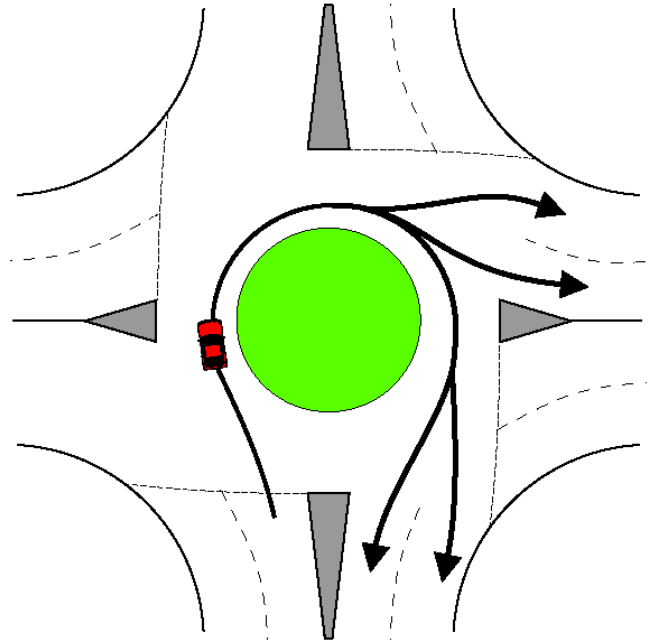
❖ Χρήση σωστών λωρίδων στους κυκλικούς κόμβους

ΠΑΡΑΔΕΙΓΜΑΤΑ

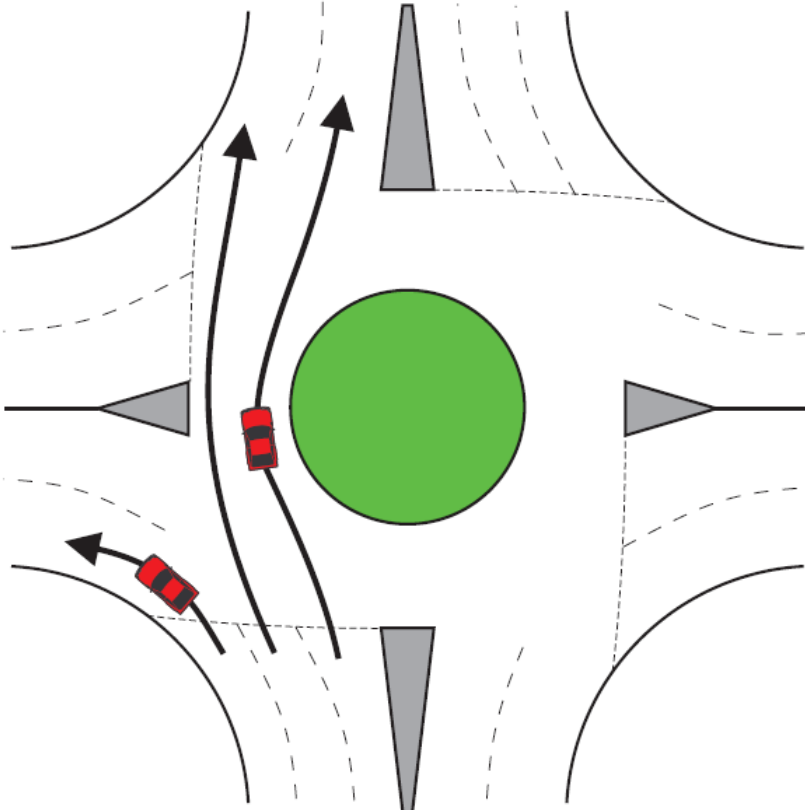
Δύο λωρίδες εισόδου
Έξοδος από 1^η ή 2^η έξοδο



Δύο λωρίδες εισόδου
Έξοδος από 3^η ή 4^η έξοδο



Τρεις λωρίδες εισόδου
Έξοδος από 1^η ή 2^η έξοδο



Προς

- ❖ Σε **"μίνι" κυκλικούς κόμβους** ακολουθείτε τους ίδιους κανόνες, όπως και για τους κανονικούς κυκλικούς κόμβους.
- ❖ Να θυμάστε ότι στους κόμβους αυτούς υπάρχει λιγότερος χώρος για τις στροφές και λιγότερος χρόνος για να δοθούν τα σήματα πορείας. Προσέχετε για οχήματα που κάνουν επαναστροφή.



Παράδειγμα διπλού "μίνι" κυκλικού κόμβου

Χειριστείτε κάθε κόμβο ως ξεχωριστό και δώστε προτεραιότητα στα οχήματα που έρχονται από τα δεξιά σας

1.1.6 Προσπέρασμα

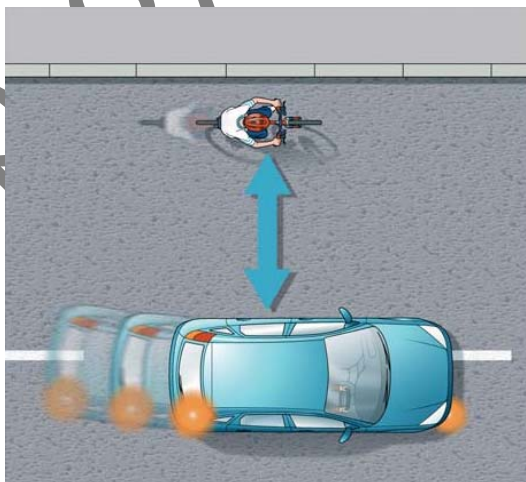
Απλοί κανόνες που σώζουν ζωές

Πριν αρχίσεις τη διαδικασία για να προσπεράσεις ένα όχημα

σκέψου

«Χρειάζεται;»

- ✓ Αποφασίστε να προχωρήσετε σε προσπέρασμα μόνο αν χρειάζεται, είναι ασφαλές και επιτρέπεται. Εφόσον το αποφασίσετε, **μην** πλησιάσετε πολύ το όχημα που θα προσπεράσετε. Αυτό θα σας περιορίσει την ορατότητα απέναντι αλλά και τη δυνατότητα γρήγορου και ασφαλισμένου ελιγμού στο προσπέρασμα.
- ✓ Αρκετά **πριν** το προσπέρασμα βεβαιωθείτε ότι –
 - ο δρόμος απέναντι είναι ελεύθερος σε αρκετή απόσταση,
 - κανένα όχημα δεν έχει αρχίσει να σας προσπερνά, και
 - υπάρχει αρκετός χώρος για το όχημά σας μπροστά από το όχημα που θα προσπεράσετε.
- ✓ **Πριν** το προσπέρασμα:
 - Χρησιμοποιήστε ξανά τα καθρεφτάκια, δώστε το κατάλληλο σήμα και ελέγξτε το "τυφλό" σημείο του οχήματος.
- ✓ **Κατά** το προσπέρασμα:
 - Ολοκληρώστε γρήγορα το προσπέρασμα, αφήνοντας αρκετό διάστημα από το όχημα που προσπερνάτε και επιστρέψτε αμέσως στην αριστερά πλευρά του δρόμου, χωρίς να μπειτε απότομα μπροστά από το άλλο όχημα.
 - Όταν προσπερνάτε μοτοσικλετιστές, ποδηλατιστές ή αναβάτες ζώων, αφήνετε τόσο διάστημα όσο θα αφήνατε αν προσπερνούσατε αυτοκίνητο.



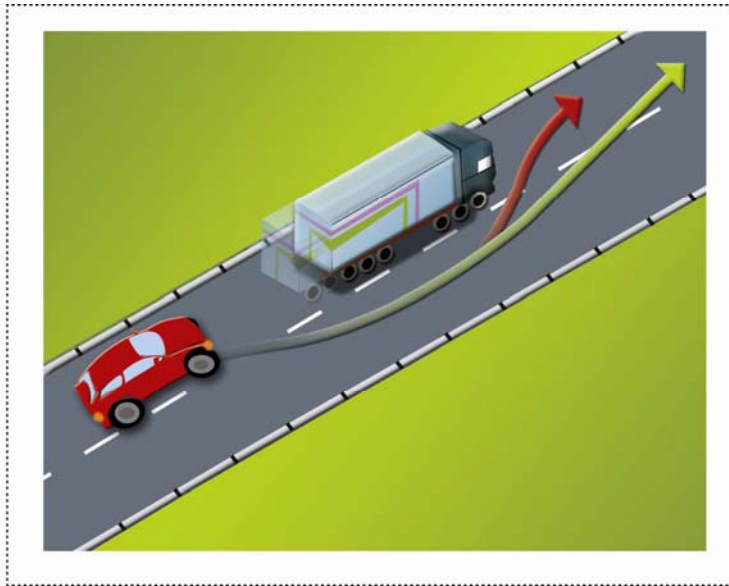
Το προσπέρασμα μεγάλων οχημάτων είναι πιο δύσκολο

Μένετε αρκετά πίσω από το μεγάλο όχημα, για να έχετε όσο το δυνατό μεγαλύτερη ορατότητα του δρόμου απέναντι.

Βεβαιωθείτε ότι προλαβαίνετε να ολοκληρώσετε το προσπέρασμα. Να θυμάστε ότι έχετε μεγαλύτερη απόσταση να διανύσετε πριν επιστρέψετε στην πλευρά σας.

Ολοκληρώστε γρήγορα το προσπέρασμα – μην μένετε στο πλευρό του φορτηγού.

Επιστρέψτε αμέσως στην αριστερά πλευρά του δρόμου, χωρίς να μπείτε απότομα μπροστά από το άλλο όχημα.



Προσπερνάτε γρήγορα και μην «κόβετε» την πορεία του φορτηγού – ακολουθείστε την πράσινη γραμμή

✘ Τί δεν κάνω;

- ✘ **Απαγορεύεται** (Κανον. 58(4)(α), ΜΟΤΚΚ) σε οποιονδήποτε να προσπερνά ή να αποπειράται να προσπεράσει όχημα κινούμενο προς την ίδια κατεύθυνση –
 - ✘ σε κάθε σημείο που υπάρχει στη μέση του οδοστρώματος συνεχής άσπρη γραμμή ή σχετικό απαγορευτικό σήμα τροχαίας,
 - ✘ σε στροφή με ορατότητα μικρότερη των εκατό μέτρων,
 - ✘ σε συμβολή δρόμων εντός δημοτικών ορίων ή ορίων κοινότητας,
 - ✘ όταν προσεγγίζει κυρτή γέφυρα, διάβαση πεζών ή κορυφή ανάβασης, ή
 - ✘ όταν προσεγγίζει όχημα από την αντίθετη κατεύθυνση, οπότε παρέχει δικαίωμα προτεραιότητας σε αυτό.
- ✘ Επίσης μην επιχειρείτε να προσπερνάτε –
 - ✘ όπου ο δρόμος στενεύει,
 - ✘ όταν ένα προπορευόμενο όχημα δίνει σήμα για στροφή δεξιά, έστω και αν πιστεύετε ότι το σήμα έχει μείνει σε λειτουργία από λάθος,
 - ✘ αν με την ενέργεια σας θα εξαναγκάσετε άλλο όχημα να κάνει απότομο ελιγμό ή να ελαττώσει ταχύτητα.

✓ **Άλλοι σημαντικοί κανόνες που ισχύουν για το προσπέρασμα**

- Μην υποθέτετε ποτέ ότι είναι ασφαλές να ακολουθήσετε το προπορευόμενο όχημα που προσπερνά.
 - ❖ Μπορεί να υπάρχει χρόνος και χώρος μόνο για εκείνο το όχημα.
 - ❖ Είναι πιθανόν, αν προκύψει πρόβλημα, να εγκαταλείψει το προσπέρασμα και να ελαττώσει για να μπει πίσω από το όχημα που προσπερνά.
- Να είστε ιδιαίτερα προσεκτικοί τη νύκτα και σε συνθήκες περιορισμένης ορατότητας, που είναι δύσκολο να υπολογίσετε την ταχύτητα των άλλων οχημάτων και τις αποστάσεις. **ΠΡΟΣΟΧΗ ΣΤΟ ΣΟΥΡΟΥΠΟ:** Όταν ο ήλιος βρίσκεται σχεδόν στη δύση του, υπάρχει πιο μεγάλη πιθανότητα να μη δούμε οχήματα που έρχονται από απέναντι, άλλους χρήστες του οδικού δικτύου ή εμπόδια.
- Κατά γενικό κανόνα το προσπέρασμα γίνεται από δεξιά. Υπάρχουν ορισμένες εξαιρέσεις, που προβλέπονται στη νομοθεσία, όπως –
 - ❖ προπορευόμενο όχημα δίνει σήμα για στροφή δεξιά και υπάρχει αρκετός χώρος για να προσπεράσετε από αριστερά με ασφάλεια,
 - ❖ σε δρόμους με δύο ή περισσότερες λωρίδες κυκλοφορίας αν υπάρχει συμφόρηση και η ουρά οχημάτων στη λωρίδα δεξιά σας κινείται πιο αργά από τα οχήματα στη δική σας λωρίδα. Τούτο ισχύει και στην περίπτωση που μεμονωμένο όχημα καταλαμβάνει τη δεξιά λωρίδα, οπότε μπορούν τα οχήματα στην αριστερή λωρίδα να προσπεράσουν συνεχίζοντας την πορεία τους. **Όμως, Η αλλαγή από τη δεξιά στην αριστερή λωρίδα για προσπέρασμα, απαγορεύεται.**
- Όταν σας προσπερνούν, κρατήστε σταθερή πορεία και ταχύτητα για να διευκολύνετε το προσπέρασμα. Ποτέ μην εμποδίζετε κάποιον οδηγό που επιθυμεί να σας προσπεράσει. Αυτό είναι πολύ επικίνδυνο. Αν το όχημα που σας προσπέρασε βρίσκεται πολύ κοντά σας, ελαττώστε ταχύτητα για να έχετε ασφαλή απόσταση από αυτό.
- Όταν σας προσπερνούν οφείλετε να διατηρήσετε την ταχύτητά σας σταθερή μέχρι το όχημα που προσπερνά να φτάσει στο ίδιο ύψος με το δικό σας, και μετά να ελαττώσετε ταχύτητα και να διατηρήσετε το όχημά σας στην αριστερή πλευρά του δρόμου, ώστε να επιτρέψετε την ασφαλή πορεία του άλλου οχήματος.
- Αν οδηγείτε αργά και έχει σχηματιστεί πίσω σας μεγάλη ουρά οχημάτων, και ιδιαίτερα αν οδηγείτε μεγάλο όχημα, σταματήστε για λίγο σε ένα κατάλληλο σημείο στην άκρη του δρόμου και επιτρέψτε στα οχήματα που ακολουθούν να περάσουν (Κανον. 58(10), ΜΟΤΚΚ).

1.1.7. Οδήγηση προς τα πίσω

- ✘ Προσέξτε διότι είναι πολύ επικίνδυνο και **απαγορεύεται**:
 - ✘ Να οδηγείτε προς τα πίσω από πάροδο σε κύριο δρόμο (Κανον. 58(10)(ε), ΜΟΤΚΚ).
 - ✘ Να οδηγείτε προς τα πίσω σε αυτοκινητόδρομο ή δρόμο ταχείας κυκλοφορίας, εκτός μόνο στην έκταση που αυτό είναι αναγκαίο για να μπορέσει το όχημα να προχωρήσει προς τα εμπρός ή για να συνδεθεί με άλλο όχημα (Κανον. 66Ζ, ΜΟΤΚΚ).
 - ✘ Να οδηγείτε προς τα πίσω σε απόσταση ή για χρονικό διάστημα πέραν του απαιτούμενου για την ασφάλεια ή άνεση των προσώπων και επιβατών που ευρίσκονται στο όχημα και άλλης τροχαίας που κινείται ή βρίσκεται στο δρόμο (Κανον. 58(10)(β), ΜΟΤΚΚ).

Σκέψου

«Χρειάζεται να οδηγήσω προς τα πίσω;»

Αν μπορείτε να γυρίσετε το όχημά σας προς την αντίθετη κατεύθυνση για να πάτε στον προορισμό σας κάνοντας τον γύρο του τετραγώνου, προτιμήστε αυτή την επιλογή.

- ❖ Αν θα πρέπει να οδηγήσετε προς τα πίσω τότε –

- ✓ βρείτε το κατάλληλο σημείο, όπως μια ήσυχη πάροδο,
- ✓ ελέγξτε προσεκτικά τον δρόμο **πίσω σας** από όλα τα καθρεφτάκια του οχήματος καθώς και το "τυφλό" σημείο του οχήματος **γυρίζοντας το κεφάλι σας** πίσω, για τυχόν ύπαρξη πεζών, ιδιαίτερα παιδιών, ποδηλατιστών ή εμποδίων στο δρόμο.
- ✓ κοιτάξτε ξανά το **κεντρικό καθρεφτάκι** που βρίσκεται μέσα στο όχημα και



- ✓ ελέγχοντας συνέχεια όλες τις πλευρές του οχήματος, οδηγήστε το προς τα πίσω για όση απόσταση και χρόνο αυτό είναι ασφαλές.

- ❖ Προσέχετε για το μπροστινό μέρος του οχήματος που μπορεί να βγει έξω από τη λωρίδα κυκλοφορίας όταν θα στρίβετε.
- ❖ Αν βγαίνετε από χώρο στάθμευσης κατοικίας ή άλλου κτιρίου σε δρόμο προτεραιότητας, κάνετε επαναστροφή μέσα στο χώρο στάθμευσης και βγείτε στο δρόμο με κίνηση προς τα μπροστά.
- ❖ Ζητήστε από κάποιον να σας καθοδηγήσει, αν δεν βλέπετε καθαρά.

1.1.8 Οδήγηση σε διάφορες καιρικές συνθήκες

Θερμός καιρός

- ❖ Αφήνετε καθαρό αέρα να μπαίνει στο όχημα για να αποφεύγετε την **υπνηλία**.
- ❖ Σε πολύ ψηλές θερμοκρασίες, προσέχετε για την πιθανότητα η ασφαλτος να έχει μαλακώσει και ο δρόμος να έχει γίνει ολισθηρός.

Μην αναβάλλετε την αντικατάσταση ελαστικών

Αν εντοπίσετε φθαρμένα ελαστικά την Άνοιξη τα αντικαθιστώ αμέσως επειδή οι αυξημένες θερμοκρασίες του Καλοκαιριού ξηραίνουν το ελαστικό και έτσι μειώνεται η πρόσφυση.

Ομίχλη

- ❖ Πριν μπείτε μέσα στην ομίχλη ελέγξτε τον δρόμο πίσω και γύρω σας και ελαττώστε ταχύτητα. Όταν οδηγείτε σε ομίχλη τηρείτε τα ακόλουθα:
 - ✓ Να έχετε αναμμένα τα φώτα πορείας στη χαμηλή στάση, καθώς και τους φανούς ομίχλης, αν διαθέτει το όχημά σας
 - ✓ Να διατηρείτε ασφαλή απόσταση από το προπορευόμενο όχημα. Να είστε σε θέση να σταματήσετε μέσα στην απόσταση που έχετε ορατότητα. Αυτό είναι ακόμα πιο σημαντικό σε αυτοκινητόδρομους όπου οι ταχύτητες είναι μεγαλύτερες.
 - ✓ Να χρησιμοποιείτε τους καθαριστήρες του ανεμοθώρακα και του παραθύρου πίσω, αν υπάρχει, καθώς και το σύστημα καθαρισμού της υγρασίας.
 - ✓ Να προσέχετε για άλλα οχήματα που δεν έχουν αναμμένους τους φανούς.
 - ✓ Να μην επιταχύνετε για να απομακρυνθείτε από το όχημα που βρίσκεται πολύ κοντά πίσω σας.
 - ✓ Να ελέγχετε προσεκτικά τον δρόμο με τα καθρεφτάκια πριν ελαττώσετε ταχύτητα. Μετά, χρησιμοποιήστε τα φρένα για να προειδοποιήσετε με τα φώτα των φρένων τους οδηγούς που σας ακολουθούν ότι ελαττώνετε ταχύτητα.
 - ✓ Σε οδικές συμβολές να σταματήσετε στη σωστή θέση και να χρησιμοποιήσετε και την ακοή σας για οχήματα που προσεγγίζουν. Όταν βεβαιωθείτε ότι είναι ασφαλές να μπείτε στη συμβολή, κάντε το αποφασιστικά και όχι διστακτικά. Μη βρεθείτε σε σημείο μέσα στην πορεία επερχόμενων οχημάτων.

✘ **Μην χρησιμοποιείτε τους φανούς ομίχλης** εκτός αν η ορατότητα είναι σημαντικά περιορισμένη, αφού αυτοί μπορεί να θαμπώσουν τους άλλους οδηγούς ή και να αποσπάσουν την προσοχή από τους φανούς των φρένων. Πρέπει να σβήνετε τους φανούς ομίχλης μόλις βελτιωθεί η ορατότητα.

Βροχή

- ❖ Σε βροχερό καιρό να θυμάστε ότι –
 - ✓ πρέπει να κρατάτε μεγαλύτερη απόσταση από το προπορευόμενο όχημα επειδή η απόσταση που χρειάζεται το όχημα για να σταματήσει γίνεται τουλάχιστον **διπλάσια** από αυτήν που χρειάζεται σε στεγνό δρόμο,
 - ✓ αν το όχημα δεν ανταποκρίνεται στο τιμόνι, αυτό σημαίνει ότι πιθανώς το νερό στο δρόμο να εμποδίζει τα ελαστικά να έλθουν σε επαφή με το οδόστρωμα. Σε τέτοια περίπτωση επιβραδύνετε σταδιακά αφήνοντας το πεντάλ καυσίμου, χωρίς να φρενάρετε,
 - ✓ η βροχή και τα σταγονίδια που εκτινάσσονται από τα ελαστικά περιορίζουν τη δική σας ορατότητα, αλλά και την ορατότητα των άλλων οδηγών.
 - ✓ θα πρέπει να επιδεικνύετε ιδιαίτερη προσοχή για τους πεζούς, τους ποδηλατιστές και μοτοσικλετιστές.

Άνεμοι

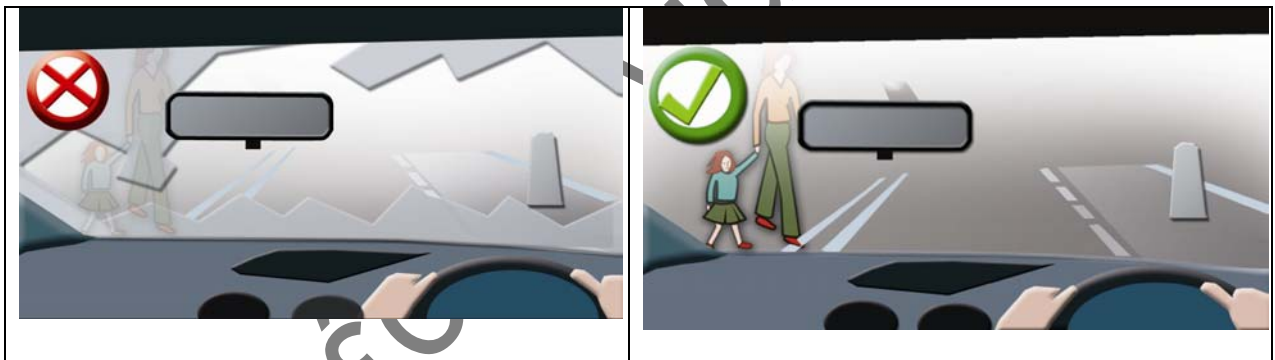
- ❖ Όταν πνέουν άνεμοι να θυμάστε ότι –
 - ✓ Τα **ψηλά οχήματα** επηρεάζονται περισσότερο από τον άνεμο αλλά η πορεία ακόμη και **αυτακινήτων, μοτοσικλετών και ποδηλάτων** μπορεί να επηρεαστεί από ισχυρούς ανέμους.
 - ✓ Το πιο πάνω μπορεί να συμβεί ιδιαίτερα σε ανοικτές περιοχές ή γέφυρες που είναι εκτεθειμένες σε δυνατούς πλευρικούς ανέμους.
 - ✓ Σε συνθήκες πολύ ισχυρών ανέμων το όχημά σας μπορεί να επηρεαστεί από δίνη που δημιουργείται από μεγάλα οχήματα.
 - ✓ Οι μοτοσικλετιστές επηρεάζονται περισσότερο από δίνες ή δυνατούς πλευρικούς ανέμους, γι' αυτό κρατάτε αρκετή απόσταση από αυτούς ιδιαίτερα όταν προσπερνούν μεγάλα οχήματα.

Παγετός και χιονόπτωση

Αν ζείτε σε ορεινή ή ημιορεινή περιοχή ή αν ταξιδεύετε προς ή από τις περιοχές αυτές, έστω και περιστασιακά, θα πρέπει το χειμώνα, πριν οδηγήσετε, να ενημερωθείτε για την πρόβλεψη του καιρού για τυχόν παγετό ή χιονόπτωση ή κατά πόσο οι δρόμοι είναι ανοικτή για την τροχαία. Αποφεύγετε να οδηγείτε σε τέτοιες συνθήκες, ιδιαίτερα σε μεγάλες αποστάσεις, εκτός αν είναι απόλυτα αναγκαίο. Αν πρέπει να οδηγήσετε, να είστε ιδιαίτερα προσεκτικοί.

❖ Πριν ξεκινήσετε –

- ✓ καθαρίστε σχολαστικά όλα τα παράθυρα του οχήματος από πάγο και χιόνι, ώστε να βλέπετε γύρω σας,
- ✓ σιγουρευτείτε ότι τα φώτα και οι πινακίδες εγγραφής του οχήματος σας είναι καθαρά,
- ✓ βεβαιωθείτε ότι όλα τα καθρεφτάκια και τα παράθυρα είναι καθαρά από υγρασία,
- ✓ αν συγκεντρώθηκε πολλή χιόνι στο όχημα σας ρίξτε το κάτω, και
- ✓ ενημερωθείτε σχετικά με την πορεία που θα ακολουθήσετε για να βεβαιωθείτε ότι είναι καθαρή και δεν αναμένεται επικίνδυνος καιρός.



❖ Όταν οδηγείτε σε συνθήκες χιονόπτωσης ή παγωνιάς να τηρείτε τα ακόλουθα:

- ✓ Να οδηγείτε με ιδιαίτερη προσοχή, ακόμη και αν οι δρόμοι έχουν καθαριστεί.
- ✓ Διατηρείτε μεγάλη απόσταση από το προπορευόμενο όχημα αφού η απόσταση που χρειάζεται το όχημά σας για να σταματήσει σε αυτές τις συνθήκες μπορεί να είναι μέχρι και **10 φορές μεγαλύτερη** από αυτήν σε στεγνό δρόμο.
- ✓ Να προσέχετε πολύ από εκχιονιστικά και άλλα μηχανήματα που εργάζονται στην περιοχή. Μην τα προσπερνάτε εκτός αν η λωρίδα που θα χρησιμοποιήσετε για προσπέρασμα είναι καθαρή από χιόνι και πάγο και επαρκούς πλάτους για να χωρέσει το όχημα σας. Ακόμη και σε αυτή την περίπτωση, προσέχετε πολύ διότι μπορεί το μηχάνημα να ρίχνει χιόνι και στις δύο πλευρές του.
- ✓ Να ακούτε τα δελτία καιρού και να μην ρισκάρете. Ο καιρός μπορεί να αλλάξει ραγδαία και να βρεθείτε απροετοίμαστοι.

ΠΡΟΣΟΧΗ

Σε μια στροφή ενός δρόμου που έχει καθαριστεί από το χιόνι θα υπάρχει παγετός.

- ❖ Όταν υπάρχει παγετός στο δρόμο να θυμάστε τα ακόλουθα:
 - ✓ Αποφεύγετε απότομες ενέργειες που μπορεί να προκαλέσουν απώλεια ελέγχου του οχήματος.
 - ✓ Οδηγείτε πολύ αργά έχοντας στο κιβώτιο ταχυτήτων όσο χαμηλότερη σχέση (ταχύτητα) είναι δυνατό.
 - ✓ Επιταχύνετε και φρενάρτε όσο το δυνατό απαλότερα.
 - ✓ Οδηγείτε ιδιαίτερα αργά σε στροφές, όπου η ολίσθηση είναι πιο πιθανή. Φρενάρτε προοδευτικά στην ευθεία προτού φθάσετε στη στροφή. Έχοντας ελαττώσει, στρίψτε ομαλά το τιμόνι σας, αποφεύγοντας απότομες κινήσεις.

ΠΡΟΣΟΧΗ

Αν φρενάρεις απαλά στην επιφάνεια δρόμου στον οποίο πιστεύεις ότι υπάρχει χιόνι και νιώθεις πως το τιμόνι δεν ανταποκρίνεται, αυτό είναι ένδειξη παγετού στο δρόμο και τα ελαστικά του οχήματος σας έχασαν την πρόσφυση (κράτημα) τους.

1.2 Μια διαδρομή σε κατοικημένη περιοχή

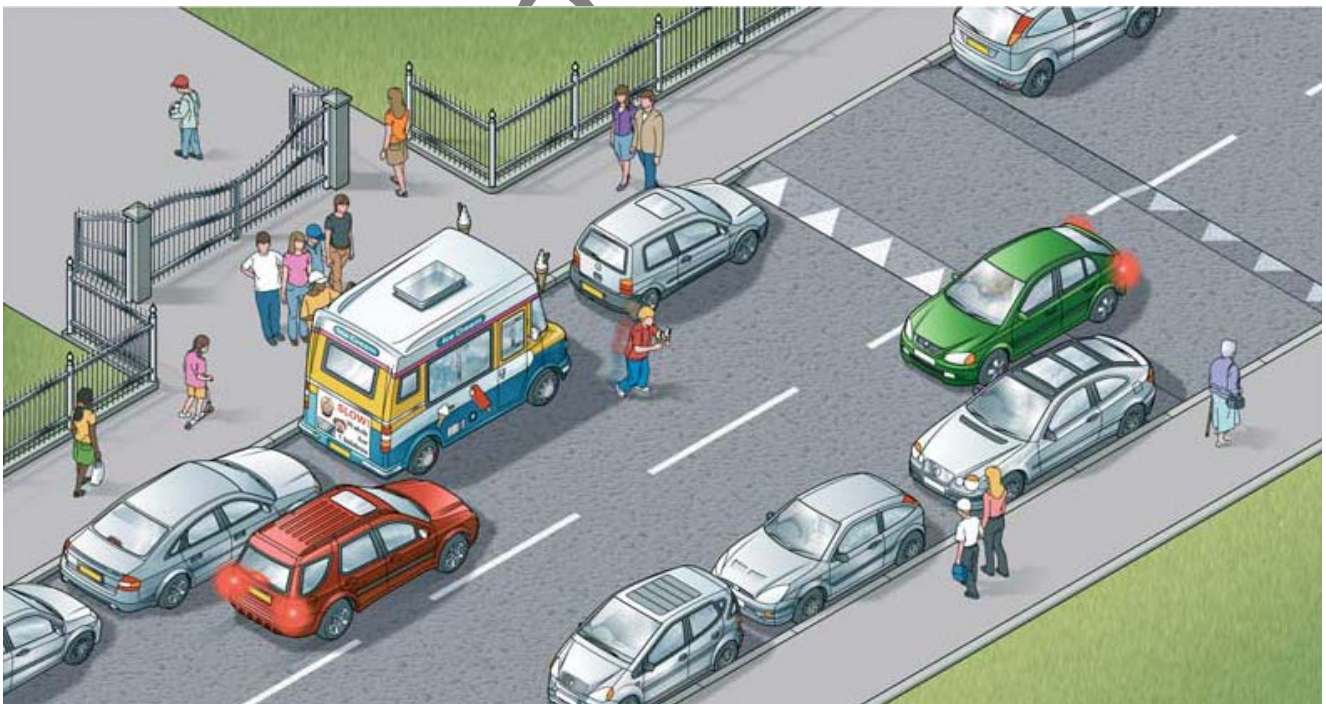
ΠΡΟΣΟΧΗ

ΣΤΙΣ ΠÓΛΕΙΣ ΓΙΝΟΝΤΑΙ ΟΙ ΠΕΡΙΣΣÓΤΕΡΕΣ ΟΔΙΚÉΣ ΣΥΓΚΡÓΥΣΕΙΣ

Σε συνοικιακούς δρόμους να οδηγείτε με χαμηλή ταχύτητα, γύρω στα 30 χιλ./ώρα.

Σε αυτούς τους δρόμους συνήθως κυκλοφορούν πεζοί και ποδηλατιστές.

Σε κάποιους συνοικιακούς δρόμους το όριο ταχύτητας μειώνεται στα 30 χιλ./ώρα, με σήματα τροχαίας και σήμανση στο οδόστρωμα.



Προσέχετε ιδιαίτερα για πεζούς, ιδιαίτερα παιδιά που πετιούνται στον δρόμο πίσω από σταθμευμένα οχήματα και ηλικιωμένους

Προσέχετε επίσης

- ❖ Οχήματα που βγαίνουν από παρόδους



- ❖ Ποδηλατιστές και μοτοσικλετιστές

- ❖ Οχήματα που ξεκινούν από την άκρη του δρόμου



- ❖ Πόρτες οχημάτων που ανοίγουν

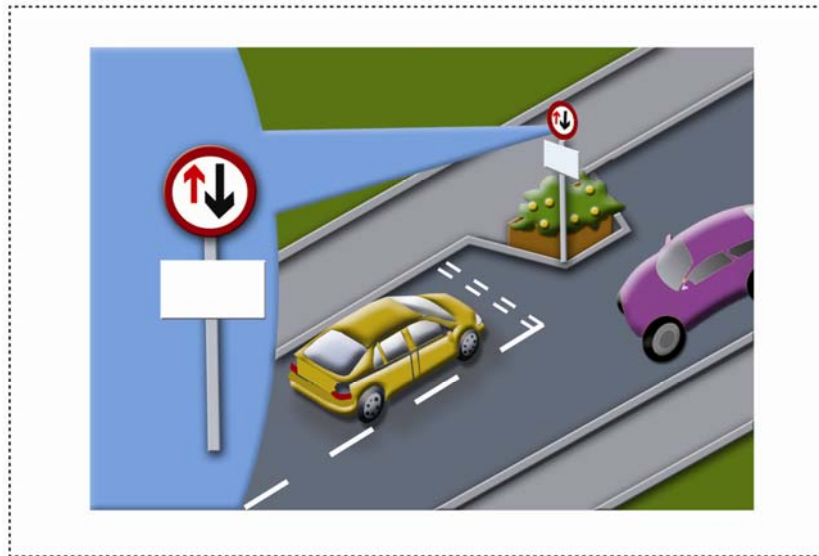
- ❖ Σε αργοκίνητη τροχαία κυκλοφορία να θυμάστε τα ακόλουθα:

- ✓ Μειώσετε την απόσταση από το προπορευόμενο όχημα, για να διατηρηθεί η ροή των οχημάτων.
- ✓ Διατηρείτε τόση απόσταση από το προπορευόμενο όχημα όση χρειάζεται για να σταματήσετε αν απαιτηθεί.
- ✓ Διατηρείτε αρκετή απόσταση από το προπορευόμενο όχημα, ώστε να μπορείτε να το προσπεράσετε αν αυτό ακινητοποιηθεί λόγω μηχανικής βλάβης.
- ✓ Διατηρείτε το όχημά σας στην αριστερή πλευρά του δρόμου, για να μπορεί να περάσει όχημα έκτακτης ανάγκης, αν αυτό απαιτηθεί.
- ✓ Μην αλλάζετε λωρίδες για να προσπερνάτε από αριστερά
- ✓ Μη σταματάτε μπροστά από παρόδους. Το κλείσιμό τους επιδεινώνει την κυκλοφοριακή συμφόρηση.



❖ Μέτρα κυκλοφοριακής ύφεσης

- ✓ Σε κάποιους δρόμους έχουν ληφθεί κάποια μέτρα που έχουν σκοπό να μειώσουν τις ταχύτητες των οχημάτων. Τέτοια μέτρα είναι τα κυρτώματα οδοστρώματος και τα στενώματα του οδοστρώματος.



Στένωμα οδοστρώματος για μείωση της ταχύτητας των οχημάτων

- ✓ Όταν δείτε τις προειδοποιητικές πινακίδες και τη σχετική σήμανση στο οδόστρωμα, ελαττώστε ταχύτητα. Η ανώτατη επιτρεπόμενη ταχύτητα στην περιοχή των μέτρων αυτών είναι συνήθως 30 χλμ./ώρα, αλλά μπορεί να είναι και χαμηλότερη.
- ✓ Διατηρείτε μειωμένη ταχύτητα και μην προσπερνάτε άλλα οχήματα στην περιοχή των μέτρων κυκλοφοριακής ύφεσης.
- ✓ Παραχωρείτε προτεραιότητα σε οχήματα από απέναντι, αν υπάρχουν σχετικές ρυθμιστικές πινακίδες.

1.3. Μια διαδρομή στην ύπαιθρο**Προσέχετε ιδιαίτερα**

Σε δρόμους στην ύπαιθρο, όταν πλησιάζετε σε στροφές, μπορεί να είναι πιο απότομες απ' ότι υπολογίζετε και κοντά σε παρόδους που είναι μισοκρυμμένες.

Να είστε προετοιμασμένοι για πεζούς και ιδιαίτερα ηλικιωμένους, για ποδηλατιστές, για ζώα και για γεωργικά μηχανήματα.

Όταν ο δρόμος περνά μέσα από χωριό, πρέπει να ελαττώνετε την ταχύτητά σας κάτω από 50 χλμ./ώρα, όπως υπαγορεύουν και οι σχετικές πινακίδες στις εισόδους των χωριών.

1.4. Μια διαδρομή σε αυτοκινητόδρομο ή δρόμο ταχείας κυκλοφορίας

Το κείμενο βρίσκεται υπό ετοιμασία.

Επισκεφτείτε ξανά την ιστοσελίδα μας τις επόμενες μέρες για να βρείτε το προσχέδιο αυτό.

Προσχέδιο - για απόψεις

2. Στάση και Στάθμευση

Το κείμενο βρίσκεται υπό ετοιμασία.

Επισκεφτείτε ξανά την ιστοσελίδα μας τις επόμενες μέρες για να βρείτε το προσχέδιο αυτό.

Προσχέδιο - για απόψεις

3. Άλλες Υποχρεώσεις και Σημαντικές Συμβουλές

Το κείμενο βρίσκεται υπό ετοιμασία.

Επισκεφτείτε ξανά την ιστοσελίδα μας τις επόμενες μέρες για να βρείτε το προσχέδιο αυτό.

Προσχέδιο - για απόψεις

ΜΕΡΟΣ ΙΙΙ – Ο Οδηγός και η Συμπεριφορά του Οδηγού – Στάση ζωής

1. **Φυσική Κατάσταση και Υγεία**
2. **Αυτοπειθαρχία**
3. **Απόσπαση Προσοχής**
4. **Κόκκινη Ομίχλη**
5. **Συγχωρητική οδήγηση**
6. **Φιλοπεριβαλλοντική οδήγηση**

Το κείμενο βρίσκεται υπό ετοιμασία.

Επισκεφτείτε ξανά την ιστοσελίδα μας τις επόμενες μέρες για να βρείτε το προσχέδιο αυτό.

Κεφάλαιο Β – Συμβάντα

Μέρος Ι - Μηχανικές βλάβες

Το κείμενο βρίσκεται υπό ετοιμασία.

Επισκεφτείτε ξανά την ιστοσελίδα μας τις επόμενες μέρες για να βρείτε το προσχέδιο αυτό.

Προσχέδιο - για απόψεις

ΜΕΡΟΣ ΙΙ – Συμπεριφορά σε ατύχημα

Το κείμενο βρίσκεται υπό ετοιμασία.

Επισκεφτείτε ξανά την ιστοσελίδα μας τις επόμενες μέρες για να βρείτε το προσχέδιο αυτό.

Προσχέδιο - για απόψεις

ΜΕΡΟΣ ΙΙΙ – Πρώτες Βοήθειες

Το κείμενο βρίσκεται υπό ετοιμασία.

Επισκεφτείτε ξανά την ιστοσελίδα μας τις επόμενες μέρες για να βρείτε το προσχέδιο αυτό.

Προσχέδιο - για απόψεις

ΜΕΡΟΣ ΙV – Οδικά Έργα

Το κείμενο βρίσκεται υπό ετοιμασία.

Επισκεφτείτε ξανά την ιστοσελίδα μας τις επόμενες μέρες για να βρείτε το προσχέδιο αυτό.

Προσχέδιο - για απόψεις

Κεφάλαιο Γ – Όχημα

ΜΕΡΟΣ Ι – Κατάσταση Οχήματος, Συντήρηση και Έλεγχος

Το κείμενο βρίσκεται υπό ετοιμασία.

Επισκεφτείτε ξανά την ιστοσελίδα μας τις επόμενες μέρες για να βρείτε το προσχέδιο αυτό.

Προσχέδιο - για απόψεις

ΜΕΡΟΣ ΙΙ – Περιοδικός και Έκτακτος Τεχνικός Έλεγχος

Το κείμενο βρίσκεται υπό ετοιμασία.

Επισκεφτείτε ξανά την ιστοσελίδα μας τις επόμενες μέρες για να βρείτε το προσχέδιο αυτό.

Προσχέδιο - για απόψεις

ΜΕΡΟΣ III – Χρήση χαρακτηριστικών ενεργητικής και παθητικής ασφάλειας

Το κείμενο βρίσκεται υπό ετοιμασία.

Επισκεφτείτε ξανά την ιστοσελίδα μας τις επόμενες μέρες για να βρείτε το προσχέδιο αυτό.

Προσχέδιο - για απόψεις

ΜΕΡΟΣ IV – Οχήματα υψηλού κινδύνου

Το κείμενο βρίσκεται υπό ετοιμασία.

Επισκεφτείτε ξανά την ιστοσελίδα μας τις επόμενες μέρες για να βρείτε το προσχέδιο αυτό.

Προσχέδιο - για απόψεις

Κεφάλαιο Δ – ΧΡΗΣΤΕΣ ΤΟΥ ΔΡΟΜΟΥ ΠΟΥ ΧΡΕΙΑΖΟΝΤΑΙ ΙΔΙΑΙΤΕΡΗ ΠΡΟΣΟΧΗ

Το κείμενο βρίσκεται υπό ετοιμασία.

Επισκεφτείτε ξανά την ιστοσελίδα μας τις επόμενες μέρες για να βρείτε το προσχέδιο αυτό.

Προσχέδιο - για απόψεις

Κεφάλαιο Ε – Ο Εργοδότης

Το κείμενο βρίσκεται υπό ετοιμασία.

Επισκεφτείτε ξανά την ιστοσελίδα μας τις επόμενες μέρες για να βρείτε το προσχέδιο αυτό.

Προσχέδιο - για απόψεις

Κεφάλαιο ΣΤ – Αναφορά στη νομοθεσία

Το κείμενο βρίσκεται υπό ετοιμασία.

Επισκεφτείτε ξανά την ιστοσελίδα μας τις επόμενες μέρες για να βρείτε το προσχέδιο αυτό.

Προσχέδιο - για απόψεις

Κεφάλαιο Z – Ποινές και βαθμοί ποινής

Το κείμενο βρίσκεται υπό ετοιμασία.

Επισκεφτείτε ξανά την ιστοσελίδα μας τις επόμενες μέρες για να βρείτε το προσχέδιο αυτό.

Προσχέδιο - για απόψεις

Κεφάλαιο Η – Σήματα

Προσχέδιο - για απόψεις



ΚΕΦΑΛΑΙΟ Η- ΠΡΟΚΑΤΑΡΚΤΙΚΟ/DRAFT (10/5/2011)

ΚΩΔΙΚΑΣ ΟΔΙΚΗΣ ΚΥΚΛΟΦΟΡΙΑΣ- ΠΑΡΑΡΤΗΜΑΤΑ

1. **Προειδοποιητικά σήματα κινδύνου**
 - Πρόσθετα σήματα κοντά σε επίπεδες διασταυρώσεις
2. **Ρυθμιστικά σήματα**
 - Απαγορευτικά ή Περιοριστικά Σήματα
 - Άλλα ρυθμιστικά σήματα
3. **Υποχρεωτικά σήματα**
4. **Σήματα για μέτρα κυκλοφοριακής ύφεσης**
5. **Προειδοποιητικά κατευθυντήρια σήματα**
6. **Πληροφοριακά σήματα**
7. **Φωτεινοί σηματοδότες τροχαίας**
8. **Σήμανση οδοστρώματος**
9. **Επιπρόσθετες πινακίδες/Παραρτήματα:**
 - Σήματα και σήμανση οδοστρώματος για λεωφορειολωρίδες
 - Σήματα και σήμανση οδοστρώματος για ποδηλατολωρίδες
 - Σήματα και σήμανση οδοστρώματος για ποδηλατικές διαδρομές
 - Προσωρινά σήματα και σήμανση οδοστρώματος για οδικά έργα
 - Σήμανση για συσκευές φωτοεπισήμανσης
 - Σήματα και σήμανση οδοστρώματος για άτομα με αναπηρίες
 - Σήματα και σήμανση οδοστρώματος με λωρίδες 2+
10. **Πληροφοριακά Σήματα για Αυτοκινητόδρομους**
11. **Σήματα τουριστικών και αρχαιολογικών χώρων**
12. **Πρόσθετα Σήματα**

ΣΗΜΕΙΩΣΗ: Τα Παραρτήματα του Νέου Κώδικα Οδικής Κυκλοφορίας (ΚΟΚ) έχουν ετοιμαστεί με βάση την τελευταία επίσημη έκδοση του ΚΟΚ (Έκδοση 1982), τα Παραρτήματα που έχουν δημοσιευθεί την περίοδο 1982-2011 καθώς και επιπρόσθετα σήματα, πινακίδες και σήμανση οδοστρώματος που εφαρμόζονται στο οδικό δίκτυο στην Κύπρο.

Τα Παραρτήματα θα ολοκληρωθούν με την προσθήκη των υπολοίπων σημάτων ενώ θα ενσωματωθούν και οι πιθανές αλλαγές/εισηγήσεις που θα προκύψουν από την διαδικασία Δημόσιας Διαβούλευσης.

1. ΠΡΟΕΙΔΟΠΟΙΗΤΙΚΑ ΣΗΜΑΤΑ ΚΙΝΔΥΝΟΥ



Πτώση βράχων



Διασταύρωση
δρόμου από ζώα



Διασταύρωση
Δρόμου από άγρια ζώα



Ρεύμα αέρος
(πλάγιοι άνεμοι)



Αεροδρόμιο
(χαμηλές πτήσεις
αεροσκαφών)



Ανώμαλο οδόστρωμα



Κυρτή γέφυρα



Κύρτωμα οδοστρώματος



Διάβαση Πεζών



Συχνή χρήση
του δρόμου
από παιδιά



Συχνή χρήση του δρόμου
από ηλικιωμένους



Ολισθηρός δρόμος



Ανώμαλο οδόστρωμα
(Κίνδυνος για οχήματα
μακράς βάσης)



Ποδηλατόδρομος
μπροστά



Συχνή χρήση του δρόμου
από ποδηλατιστές



Διπλή
Κυκλοφορία



Συμβολή με δρόμο
διπλής κυκλοφορίας



Επικίνδυνο έρεισμα
δεξιά



Επικίνδυνο έρεισμα
αριστερά

1. ΠΡΟΕΙΔΟΠΟΙΗΤΙΚΑ ΣΗΜΑΤΑ ΚΙΝΔΥΝΟΥ (συνέχεια)



Σήραγγα



Επικίνδυνη
κατωφέρεια



Επικίνδυνη
ανωφέρεια



Τέλος δρόμου με
διαχωριστική
κεντρική νησίδα



Επικίνδυνη στροφή
προς τα δεξιά



Επικίνδυνη στροφή
προς τα αριστερά



Διπλή στροφή ή
περισσότερες
με την πρώτη
προς τα δεξιά



Διπλή στροφή ή
περισσότερες
με την πρώτη
προς τα αριστερά



Κυκλικός Κόμβος



Κίνδυνος
παγετού



Περιορισμένο ύψος
(π.χ.... 4,4 m)



Ηλεκτροφόρα καλώδια
πάνω απο το δρόμο



Κινητή γέφυρα



Ο δρόμος οδηγεί
σε προκυμαία ή
σε όχθη ποταμού



Άλλοι κίνδυνοι



Ο δρόμος στενεύει και
απο τις δύο πλευρές



Ο δρόμος στενεύει
στα δεξιά



Ο δρόμος στενεύει
στα αριστερά



Οδικά Έργα



Χαλαρό χαλικόστρωμα

1. ΠΡΟΕΙΔΟΠΟΙΗΤΙΚΑ ΣΗΜΑΤΑ ΚΙΝΔΥΝΟΥ (συνέχεια)



Συμβολές με δευτερεύοντες δρόμους



Συμβολές με δευτερεύοντες δρόμους

Φώτα τροχαίας

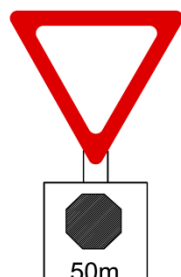


Διασταύρωση όπου η προτεραιότητα καθορίζεται από τους κανόνες προτεραιότητας των κυκλικών κόμβων

Συμβολή με γραμμή τράμ

Συμβολή σε στροφή

Επίπεδη διασταύρωση με σιδηροδρομική γραμμή με κινητά φράγματα



Προειδοποίηση (με ένδειξη απόστασης) ότι πλησιάζουμε δρόμο με προτεραιότητα

Προειδοποίηση (με ένδειξη απόστασης) ότι πλησιάζουμε υποχρεωτική στάση) ΣΤΑΜΑΤΑ

Επίπεδη διασταύρωση με σιδηροδρομική γραμμή χωρίς φράγματα

Προειδοποίηση ότι πλησιάζουμε επίπεδη διασταύρωση με σιδηροδρομική γραμμή χωρίς φράγματα (κόκκινο περιθώριο και λευκό εσωτερικό)

1. ΠΡΟΣΘΕΤΑ ΣΗΜΑΤΑ ΚΟΝΤΑ ΣΕ ΕΠΙΠΕΔΕΣ ΔΙΑΣΤΑΥΡΩΣΕΙΣ



Πρόσθετες επαναληπτικές πινακίδες που χρησιμοποιούνται σε συνδυασμό με τα σήματα επιπρόσθετης διασταύρωσης ή άλλα προειδοποιητικά σήματα κινδύνου. Κάθε γραμμή υποδηλοί απόσταση 100 μ μέχρι το σημείο κινδύνου (κόκκινες γραμμές σε λευκή βάση)



Απότομη αλλαγή πορείας αριστερά ή δεξιά
(κόκκινα βέλη σε λευκή βάση)



Αλλαγή πορείας και προς τις δύο κατευθύνσεις
(κόκκινα βέλη σε λευκή βάση)



Υποχρεωτική διέλευση
από δεξιά νησίδας ή εμποδίου
(κόκκινες λωρίδες σε λευκή βάση)



Υποχρεωτική διέλευση
από αριστερά νησίδας ή εμποδίου
(κόκκινες λωρίδες σε λευκή βάση)



Υποχρεωτική διέλευση
από αριστερά ή δεξιά νησίδας ή εμποδίου
(κόκκινες λωρίδες σε λευκή βάση)

2. ΡΥΘΜΙΣΤΙΚΑ ΣΗΜΑΤΑ ΑΠΑΓΟΡΕΥΤΙΚΑ Η ΠΕΡΙΟΡΙΣΤΙΚΑ ΣΗΜΑΤΑ



Απαγορεύεται η διέλευση σε μηχανκίνητα εκτός από δίτροχες μοτοσυκλέτες



Απαγορεύεται η διέλευση σε μοτοσυκλέτες



Απαγορεύεται η διέλευση σε ποδήλατα



Απαγορεύεται η διέλευση σε οχήματα που μεταφέρουν πάνω από ορισμένη ποσότητα εκρηκτικές ή εφλεκτες ύλες



Απαγορεύεται η διέλευση σε μοτοποδήλατα



Απαγορεύεται η διέλευση στους πεζούς



Απαγορεύεται η διέλευση σε φορτηγά. Η αναγραφή της χωρητικότητας σε επιπρόσθετο πλαίσιο τοποθετημένο κάτω από το σήμα θα σημαίνει ότι η απαγόρευση ισχύει μόνο αν το επιτρεπτό βάρος του οχήματος ξεπερνά τον αναγραφόμενο αριθμό



Απαγορεύεται η διέλευση μηχανοκίνητων που σύρουν άλλο όχημα εκτός από δίτροχο ή μονοάξονο. Η αναγραφή της χωρητικότητας σε επιπρόσθετο πλαίσιο τοποθετημένο κάτω από το σήμα σημαίνει ότι η απαγόρευση ισχύει μόνο αν το ανώτατο επιτρεπτό βάρος του συνδυασμού οχημάτων ξεπερνά τον αναγραφόμενο αριθμό



Απαγορεύεται να πλησιάζετε το προπορευόμενο όχημα σε απόσταση μικρότερη των... (π.χ. 70 μ)



Απαγορεύεται η διέλευση σε χειράμαξες



Απαγορεύεται η διέλευση σε μηχανοκίνητα γεωργικά μηχανήματα



Απαγορεύεται η διέλευση σε οχήματα που σύρονται από ζώα



Απαγορεύεται η χρήση ηχητικών προειδοποιητικών οργάνων (σειρήνων)



Απαγορεύεται η διέλευση χωρίς στάση στο τελωνείο



Απαγορεύεται η διέλευση χωρίς στάση στο σταθμό διοδίων



Προτεραιότητα έναντι επερχόμενης κυκλοφορίας (λόγω στενότητας οδοστρώματος)

2. ΡΥΘΜΙΣΤΙΚΑ ΣΗΜΑΤΑ ΑΠΑΓΟΡΕΥΤΙΚΑ Η ΠΕΡΙΟΡΙΣΤΙΚΑ ΣΗΜΑΤΑ (συνέχεια)



Απαγορεύεται η διέλευση σε μηχανοκίνητα οχήματα



Απαγορεύεται η διέλευση σε οχήματα με πλάτος π.χ. πέραν των 2 μέτρων



Απαγορεύεται η διέλευση σε οχήματα με ύψος π.χ. πέραν των 3,8 μέτρων



Απαγορεύεται η διέλευση σε οχήματα με συνολικό βάρος πέραν των π.χ. 5,5 τόνων



Απαγορεύεται η διέλευση σε οχήματα με βάρος πέραν των π.χ. 8 τόνων στον άξονα



Απαγορεύεται η διέλευση σε όχημα ή συνδεδεμένα οχήματα που το μήκος τους ξεπερνά τα π.χ. 10 μέτρα



Κλειστός δρόμος σε όλα τα οχήματα και απο τις δύο κατευθύνσεις



Απαγορεύεται η είσοδος



Απαγορεύεται η στροφή δεξιά



Απαγορεύεται η στροφή αριστερά



Απαγορεύεται η επαναστροφή



Απαγορεύεται το προσπέρασμα



Τέλος απαγόρευσης προσπέρασματος



Απαγορεύεται σε φορτηγά να προσπερνούν



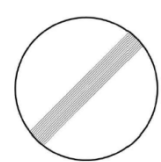
Προτεραιότητα σε οχήματα απο την αντίθετη κατεύθυνση



Ο αναγραφόμενος αριθμός δείχνει το ανώτατο όριο ταχύτητας (π.χ. 50 χιλιόμετρα/ώρα)



Τέλος αναγραφόμενου ορίου ταχύτητας



Τέλος όλων των τοπικών απαγορεύσεων για τα κινούμενα οχήματα



Απαγορεύεται η διέλευση οχημάτων που μεταφέρουν πάνω από ορισμένη ποσότητα υλών που προκαλούν ρύπανση στο νερό

2. ΑΠΑΓΟΡΕΥΤΙΚΑ Η ΠΕΡΙΟΡΙΣΤΙΚΑ ΣΗΜΑΤΑ (συνέχεια)



Απαγορεύεται
η στάθμευση



Απαγορεύεται η στάση
και η στάθμευση



Στάθμευση εκ περιτροπής
Απαγορεύεται η στάθμευση
κατά τις ημερομηνίες
με μονό αριθμό (π.χ. 11 του μήνα)



Στάθμευση εκ περιτροπής
Απαγορεύεται η στάθμευση
κατά τις ημερομηνίες
με ζυγό αριθμό
(π.χ. 12 του μήνα)



Περιοχή απαγόρευσης στάθμευσης
(στάθμευση περιορισμένης
χρονικής διάρκειας)



Έξοδος από τη ζώνη στάθμευσης
περιορισμένης διάρκειας

ΑΛΛΑ ΡΥΘΜΙΣΤΙΚΑ ΣΗΜΑΤΑ



Παραχώρηση προτεραιότητας
(κόκκινο περιθώριο και λευκή βάση)



ΣΤΑΜΑΤΑ (Υποχρεωτική στάση)



Ελεγχόμενο τετράγωνο
Απαγορεύεται η στάση εκτός
σε αναμονή για στροφή δεξιά
(λευκό περιθώριο και κίτρινες γραμμές σε μαύρη βάση)



Δρόμος με προτεραιότητα
(λευκό περιθώριο και κίτρινη βάση)



Τέλος δρόμου με προτεραιότητα



ΣΤΑΜΑΤΑ (Υποχρεωτική στάση) για προσωρινά
οδικά έργα με χρήση πινακίδας με το χέρι



Προχώρησε ή προχώρα για
προσωρινά οδικά έργα με χρήση
πινακίδας με το χέρι



ΣΤΑΜΑΤΑ
(Διασταύρωση δρόμου από παιδιά)



ΣΤΑΜΑΤΑ
(Αστυνομία)

3. ΥΠΟΧΡΕΩΤΙΚΑ ΣΗΜΑΤΑ



Υποχρεωτική κατεύθυνση πορείας προς τα εμπρός



Υποχρεωτική κατεύθυνση πορείας προς τα αριστερά



Υποχρεωτική κατεύθυνση πορείας προς τα δεξιά



Υποχρεωτική διέλευση μόνο απο την αριστερή πλευρά της νησίδας ή άλλου εμποδίου



Υποχρεωτική διέλευση μόνο απο την δεξιά πλευρά της νησίδας ή άλλου εμποδίου



Υποχρεωτική κατεύθυνση πορείας με στροφή αριστερά



Υποχρεωτική διέλευση από δεξιά ή αριστερά της νησίδας ή άλλου εμποδίου



Υποχρεωτική κατεύθυνση πορείας με στροφή δεξιά



Υποχρεωτικός Ποδηλατόδρομος (αποκλειστική χρήση απο ποδηλατιστές)



Υποχρεωτικό ελάχιστο όριο ταχύτητας



Τέλος υποχρεωτικού ελάχιστου όριου ταχύτητας



Κυκλική υποχρεωτική διαδρομή

3. ΥΠΟΧΡΕΩΤΙΚΑ ΣΗΜΑΤΑ (συνέχεια)



Υποχρεωτικός δρόμος ή χώρος για αποκλειστική χρήση από όσους ιππεύουν ζώα



Αποκλειστική διέλευση λεωφορείων και ποδηλατιστών



Χώρος στάθμευσης ορισμένης κατηγορίας οχημάτων π.χ. ταξί



Αποκλειστική διέλευση λεωφορείων



Τέλος αποκλειστικής διέλευσης λεωφορείων



Υποχρεωτική χρήση αντιολισθητικών αλυσίδων



Υποχρεωτική κατεύθυνση πορείας εμπρός ή αριστερά



Υποχρεωτική κατεύθυνση πορείας εμπρός ή δεξιά



Υποχρεωτική κατεύθυνση πορείας με στροφή αριστερά ή δεξιά



Υποχρεωτικός ποδηλατόδρομος και πεζόδρομος (με διαχωριστική γραμμή)



Υποχρεωτικός πεζόδρομος (αποκλειστική χρήση από πεζούς)



Υποχρεωτικός πεζόδρομος/ποδηλατόδρομος (αποκλειστική χρήση από πεζούς και ποδηλάτες σε κοινό χώρο)

4. ΣΗΜΑΤΑ ΓΙΑ ΜΕΤΡΑ ΚΥΚΛΟΦΟΡΙΑΚΗΣ ΥΦΕΣΗΣ



Αρχή κατοικημένης περιοχής που χαρακτηρίζεται ως ήπιας κυκλοφορίας όπου όλοι οι χρήστες έχουν ίση προτεραιότητα



Τέλος κατοικημένης περιοχής που χαρακτηρίζεται ως ήπιας κυκλοφορίας

5. ΠΛΗΡΟΦΟΡΙΑΚΕΣ, ΠΡΟΕΙΔΟΠΟΙΗΤΙΚΕΣ ΚΑΙ ΚΑΤΕΥΘΥΝΤΗΡΙΕΣ ΠΙΝΑΚΙΔΕΣ



Προειδοποιητικά κατευθυντήρια σήματα για συνήθεις δρόμους



Επιβεβαιωτικά σήματα για συνήθεις δρόμους

6. ΠΛΗΡΟΦΟΡΙΑΚΑ ΣΗΜΑΤΑ

(Σημείωση: η βάση όλων των σημάτων είναι μπλε)



Συνεργείο επισκευής
βλαβών



Τηλέφωνο



Πρατήριο Καυσίμων



Ξενοδοχείο ή Μοτέλ



Εστιατόριο



Καφετερία



Εκδρομικός Χώρος



Σημείο εκκίνησης
πεζοπόρων



Κατασκηνωτικός
χώρος



Χώρος για τροχόσπιτα



Χώρος για
κατασκηνώσεις και
τροχόσπιτα



Ξενώνας Νεότητας



Τουριστικές
Πληροφορίες



Νοσοκομείο ή Σταθμός
Πρώτων Βοηθειών



Άτομα με μειωμένη
κινητικότητα



Συνιστώμενη ταχύτητα



Πινακίδα για στάση
λεωφορείων



Σήραγγα



Αερολιμένας



Ελικοδρόμιο

6. ΠΛΗΡΟΦΟΡΙΑΚΑ ΣΗΜΑΤΑ

(Σημείωση: η βάση όλων των σημάτων είναι μπλε)



Διάβαση πεζών



Υπέργεια
διάβαση πεζών



Υπόγεια
διάβαση πεζών



Υπόγεια
διάβαση πεζών
με ράμπα



Χώρος Στάθμευσης



Αδιέξοδο



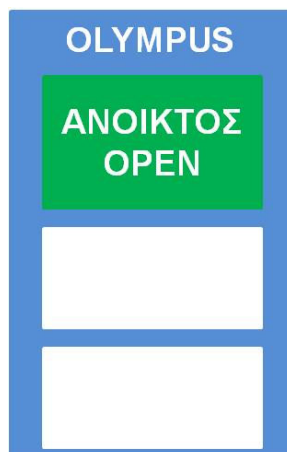
Προειδοποιητικό
σήμα για αδιέξοδο
αριστερά



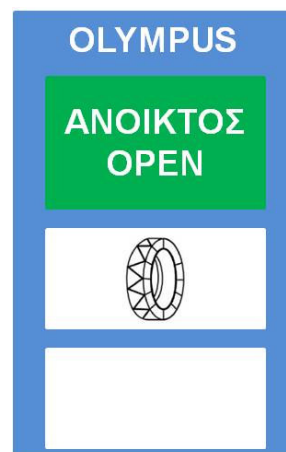
Προειδοποιητικό
σήμα για αδιέξοδο
δεξιά



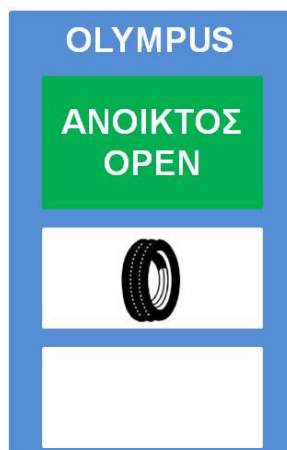
Κλειστός δρόμος που οδηγεί στο μέρος που αναγράφεται (ανοικτός μέχρι το σημείο που αναγράφεται στο κάτω μέρος)



Ανοικτός δρόμος μέχρι το σημείο που αναγράφεται



Ορεινός δρόμος που οδηγεί στο μέρος που αναγράφεται (ανοικτός μόνο για οχήματα με αντιολισθητικές αλυσίδες)



Ορεινός δρόμος που οδηγεί στο μέρος που αναγράφεται (ανοικτός μόνο για οχήματα με αντιολισθητικά ελαστικά)

6. ΠΛΗΡΟΦΟΡΙΑΚΑ ΣΗΜΑΤΑ



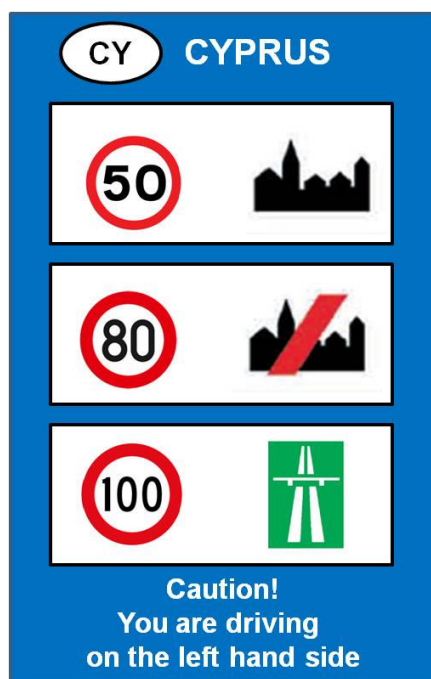
Πινακίδα υπενθύμισης που αφορά την οδήγηση στα αριστερά (πρότυπο αυτοκινητόδρομου)



Πινακίδα υπενθύμισης που αφορά την οδήγηση στα αριστερά (πρότυπο αστικών δρόμων)

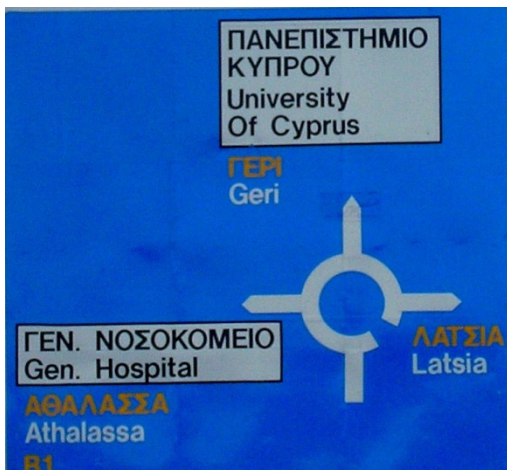


Πινακίδα για προσοχή στους ποδηλατιστές



Πινακίδα που τοποθετείται στο οδικό δίκτυο πλησίον των εισόδων της Δημοκρατίας (Λιμάνια, Αεροδρόμια κλπ) για υπενθύμιση των ορίων ταχύτητας στο οδικό δίκτυο και για το γεγονός ότι η οδήγηση είναι στα αριστερά

6. ΠΛΗΡΟΦΟΡΙΑΚΑ ΣΗΜΑΤΑ

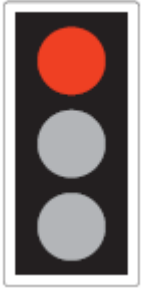


Προειδοποιητικά κατευθυντήρια σήματα για συνήθεις δρόμους (σε κυκλικούς κόμβους)

B9	
↑	ΑΣΤΡΟΜΕΡΙΤΗΣ 4
	Astromeritis
	ΚΑΚΟΠΕΤΡΙΑ 22
	Kakopetria
	ΤΡΟΟΔΟΣ 42
	Troodos

Επιβεβαιωτικά σήματα για συνήθεις δρόμους

7. ΦΩΤΕΙΝΟΙ ΣΗΜΑΤΟΔΟΤΕΣ ΤΡΟΧΑΙΑΣ



Κόκκινος φανός



Κόκκινος
και κίτρινος φανός



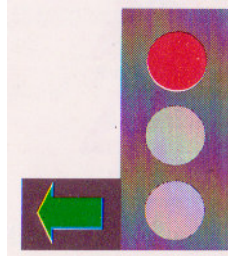
Πράσινος φανός



Κίτρινος φανός



Κίτρινος φανός που
αναβοσβήνει



Κόκκινος φανός με πράσινο
βέλος επιτρεπόμενης πορείας

ΦΩΤΕΙΝΟΙ ΣΗΜΑΤΟΔΟΤΕΣ ΓΙΑ ΚΑΘΟΔΗΓΗΣΗ ΤΩΝ ΠΕΖΩΝ



ΑΝΑΜΟΝΗ
(Κόκκινη Σιλουέτα –
«Σταμάτης»)

Απαγορεύεται στους πεζούς να
μπαίνουν στη διάβαση πεζών
προτού φανεί η Πράσινη
Σιλουέτα («Γρηγόρης»)

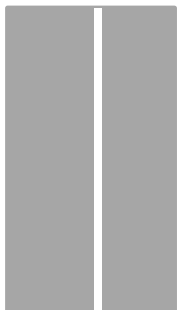


ΕΛΕΥΘΕΡΗ ΔΙΕΛΕΥΣΗ
(Πράσινη Σιλουέτα –
«Γρηγόρης»)

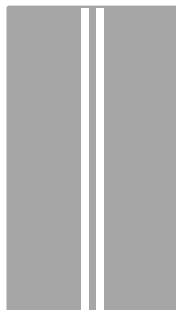
Επιτρέπεται στους πεζούς να
διασταυρώνουν

8. ΣΗΜΑΝΣΗ ΟΔΟΣΤΡΩΜΑΤΟΣ

ΓΡΑΜΜΕΣ ΚΑΤΑ ΜΗΚΟΣ ΤΟΥ ΟΔΟΣΤΡΩΜΑΤΟΣ



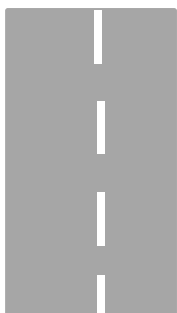
Κεντρική διαχωριστική γραμμή
Απαγορεύεται η διασταύρωση της



Κεντρική διπλή διαχωριστική γραμμή
Απαγορεύεται η διασταύρωση της



Κεντρική μικτή διαχωριστική γραμμή
Επιτρέπεται η διασταύρωση της μόνο
για τα οχήματα που έχουν την
διακεκομμένη πλησιέστερα



Κεντρική διαχωριστική γραμμή
Επιτρέπεται η διασταύρωση της
με προσοχή

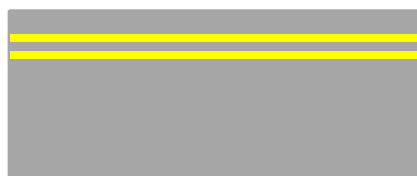
ΓΡΑΜΜΕΣ ΣΤΗΝ ΑΚΡΗ ΤΟΥ ΟΔΟΣΤΡΩΜΑΤΟΣ



Οριογραμμή οδοστρώματος (λευκή)



Οριογραμμή οδοστρώματος (κίτρινη) σε αστικούς
δρόμους απαγορεύεται η στάθμευση



Διπλή οριογραμμή οδοστρώματος (κίτρινη)
σε αστικούς δρόμους απαγορεύεται
η στάση και η στάθμευση



Καθοδηγητική γραμμή σε κόλπους στάσης οχημάτων
ή λεωφορείων (Λευκή ή Κίτρινη)

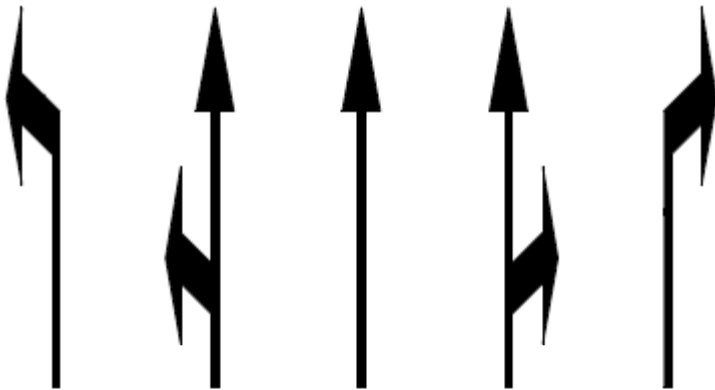
8. ΣΗΜΑΝΣΗ ΟΔΟΣΤΡΩΜΑΤΟΣ (συνέχεια)

ΓΡΑΜΜΕΣ ΣΤΗΝ ΑΚΡΗ ΤΟΥ ΟΔΟΣΤΡΩΜΑΤΟΣ

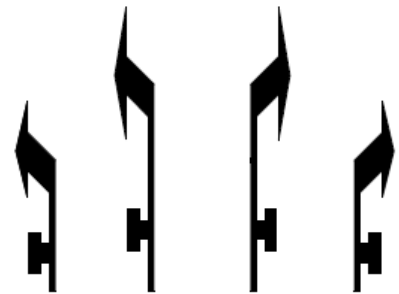


Τεθλασμένη γραμμή. Απαγορεύεται η στάση, η στάθμευση και το προσπέρασμα σε όλο το μήκος της γραμμής

ΒΕΛΗ ΠΟΡΕΙΑΣ



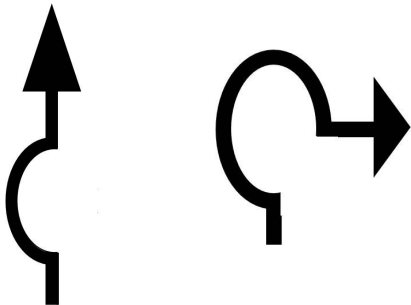
Τα βέλη δείχνουν επιτρεπόμενη πορεία ή πορείες στη συγκεκριμένη λωρίδα κυκλοφορίας όπου είναι χαραγμένα



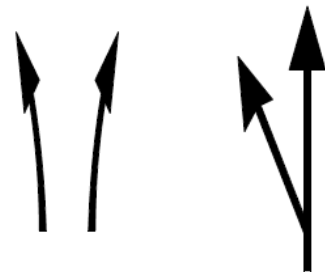
Τα βέλη δείχνουν απαγόρευση εισόδου στην πρώτη πάροδο αριστερά/δεξιά και την επιτρέπουν στη δεύτερη



Κύκλος σε μικρούς κυκλικούς κόμβους



Βέλη πορείας σε κυκλικούς κόμβους



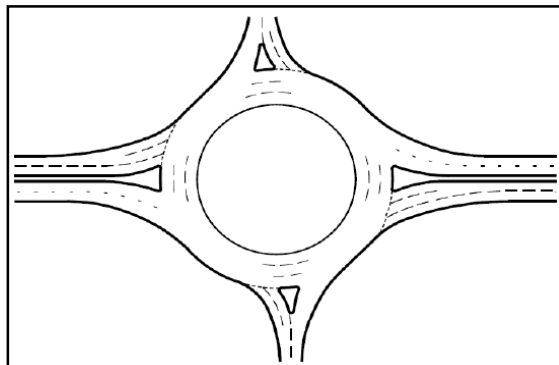
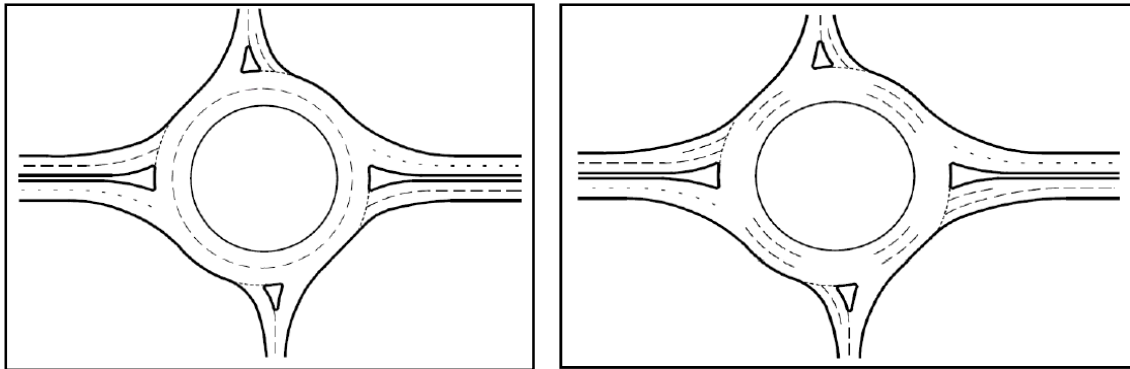
Βέλη συγκλίσεως κυκλοφορίας



Βέλη αποκλίσεως, διακλαδώσεως

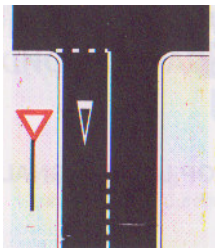
8. ΣΗΜΑΝΣΗ ΟΔΟΣΤΡΩΜΑΤΟΣ (συνέχεια)

ΣΗΜΑΝΣΗ ΟΔΟΣΤΡΩΜΑΤΟΣ ΣΕ ΚΥΚΛΙΚΟΥΣ ΚΟΜΒΟΥΣ



Σήμανση οδοστρώματος στο εσωτερικό μέρος των κυκλικών κόμβων για τον διαχωρισμό των λωρίδων κυκλοφορίας

ΣΗΜΑΝΣΗ ΟΔΟΣΤΡΩΜΑΤΟΣ



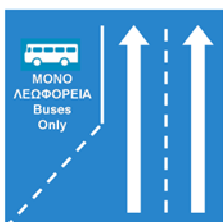
Σύμβολο στο οδόστρωμα για παραχώρηση προτεραιότητας



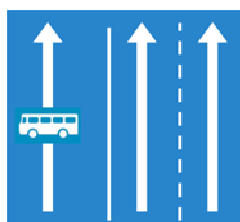
Ελεγχόμενο τετράγωνο
Απαγορεύεται η στάση
εκτός σε αναμονή για στροφή δεξιά

9. ΕΠΙΠΡΟΣΘΕΤΕΣ ΠΙΝΑΚΙΔΕΣ – ΠΑΡΑΡΤΗΜΑΤΑ

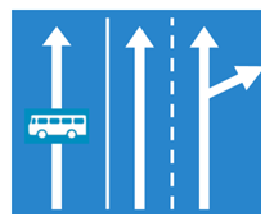
ΣΗΜΑΤΑ ΓΙΑ ΛΕΩΦΟΡΕΙΟΛΩΡΙΔΕΣ



Αρχή λωρίδας για αποκλειστική κυκλοφορία λεωφορείων σε δρόμο με πολλές λωρίδες κυκλοφορίας



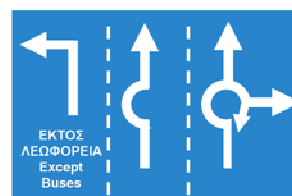
Δρόμος με πολλές λωρίδες κυκλοφορίας με την αριστερή λωρίδα να είναι αποκλειστικής κυκλοφορίας λεωφορείων εκτός εάν η οδική σήμανση/σηματοδότηση επιτρέπει την χρήση της από άλλα οχήματα



Προεπιλογή λωρίδας σε δρόμους με διάφορες λωρίδες κυκλοφορίας με την αριστερή λωρίδα να είναι αποκλειστικής κυκλοφορίας λεωφορείων εκτός εάν η οδική σήμανση/σηματοδότηση επιτρέπει την κυκλοφορία άλλων οχημάτων



Προεπιλογή λωρίδας σε δρόμους με διάφορες λωρίδες κυκλοφορίας με την αριστερή λωρίδα να είναι αποκλειστικής κυκλοφορίας λεωφορείων καθώς και κυκλοφορίας άλλων οχημάτων με επιτρεπόμενη πορεία μόνο αριστερά



Προεπιλογή λωρίδας σε κυκλικό κόμβο με την αριστερή λωρίδα να είναι αποκλειστικής κυκλοφορίας λεωφορείων καθώς και κυκλοφορίας άλλων οχημάτων με επιτρεπόμενη πορεία μόνο αριστερά

9. ΣΗΜΑΤΑ ΓΙΑ ΛΕΩΦΟΡΕΙΟΛΩΡΙΔΕΣ



Προειδοποίηση ότι πλησιάζουμε συμβολή με λωρίδα αποκλειστικής κυκλοφορίας λεωφορείων στον κύριο δρόμο που έχει κατεύθυνση σύμφωνα με το βέλος

Τέλος αποκλειστικής διέλευσης λεωφορείων (με ένδειξη απόστασης)



Σήμανση Οδοστρώματος για Λωρίδα αποκλειστικής χρήσης από λεωφορεία

Απαγορεύεται η διέλευση ή στάθμευση οχημάτων σε όλο το μήκος της λεωφορειολωρίδας εκτός εάν η οδική σήμανση/σηματοδότηση επιτρέπει την χρήση της και από άλλα οχήματα

9. ΣΗΜΑΤΑ ΚΑΙ ΣΗΜΑΝΣΗ ΟΔΟΣΤΡΩΜΑΤΟΣ ΓΙΑ ΠΟΔΗΛΑΤΟΛΩΡΙΔΕΣ

ΜΕΡΟΣ Α - ΣΗΜΑΤΑ



Αρχή λωρίδας που παρέχει προτεραιότητα στη διακίνηση ποδηλάτων



Λωρίδα που παρέχει προτεραιότητα στη διακίνηση ποδηλάτων. Στη λωρίδα αυτή επιτρέπεται μόνο η στάση άλλων οχημάτων για αποβίβαση/επιβίβαση



Τέλος λωρίδας που παρέχει προτεραιότητα στη διακίνηση ποδηλάτων



Προειδοποίηση ότι πλησιάζουμε συμβολή με λωρίδα που παρέχει προτεραιότητα στη διακίνηση ποδηλάτων στον κύριο δρόμο που έχει κατεύθυνση σύμφωνα με το βέλος

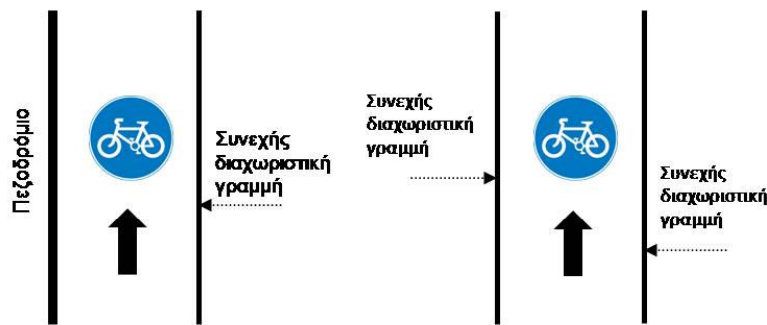
ΜΕΡΟΣ – Β ΣΗΜΑΝΣΗ ΟΔΟΣΤΡΩΜΑΤΟΣ



Σήμανση οδοστρώματος που υποδεικνύει την αρχή λωρίδας που παρέχει προτεραιότητα στη διακίνηση ποδηλάτων



Σήμανση οδοστρώματος που υποδεικνύει το τέλος λωρίδας που παρέχει προτεραιότητα στη διακίνηση ποδηλάτων



Σήμανση οδοστρώματος για λωρίδα που παρέχει προτεραιότητα στη διακίνηση ποδηλάτων

Κατά μήκος της λωρίδας αυτής επιτρέπεται μόνο η στάση άλλων οχημάτων για αποβίβαση/επιβίβαση

Σημειώσεις:

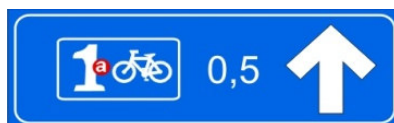
- Η λωρίδα μπορεί να έχει το χρώμα της ασφάλτου ή άλλο χρώμα όπως π.χ. κεραμιδί/κόκκινο, πράσινο ή γαλάζιο
- Η διαχωριστική γραμμή θα διακόπτεται στα σημεία δημόσιων παρόδων και στις επίσημες οχηματικές προσβάσεις μεγάλων εμπορικών αναπτύξεων
- Η σήμανση οδοστρώματος μπορεί να συνδυάζεται και με τα σήματα που αναφέρονται στα Παραρτήματα του Κώδικα Οδικής Κυκλοφορίας

9. ΣΗΜΑΤΑ ΚΑΙ ΣΗΜΑΝΣΗ ΟΔΟΣΤΡΩΜΑΤΟΣ ΓΙΑ ΤΙΣ ΠΟΔΗΛΑΤΙΚΕΣ ΔΙΑΔΡΟΜΕΣ

ΜΕΡΟΣ Α ΣΗΜΑΤΑ



Ένδειξη ποδηλατικής διαδρομής με τον αριθμό της π.χ. 1a. Συνδυάζεται και με βέλος για ένδειξη της κατεύθυνσης προς την ποδηλατική διαδρομή, με την χιλιομετρική απόσταση, με την ονομασία της διαδρομής, όπως φαίνεται στα πιο κάτω παραδείγματα



Ένδειξη ποδηλατικής διαδρομής με τον αριθμό της και επιπρόσθετες πληροφορίες

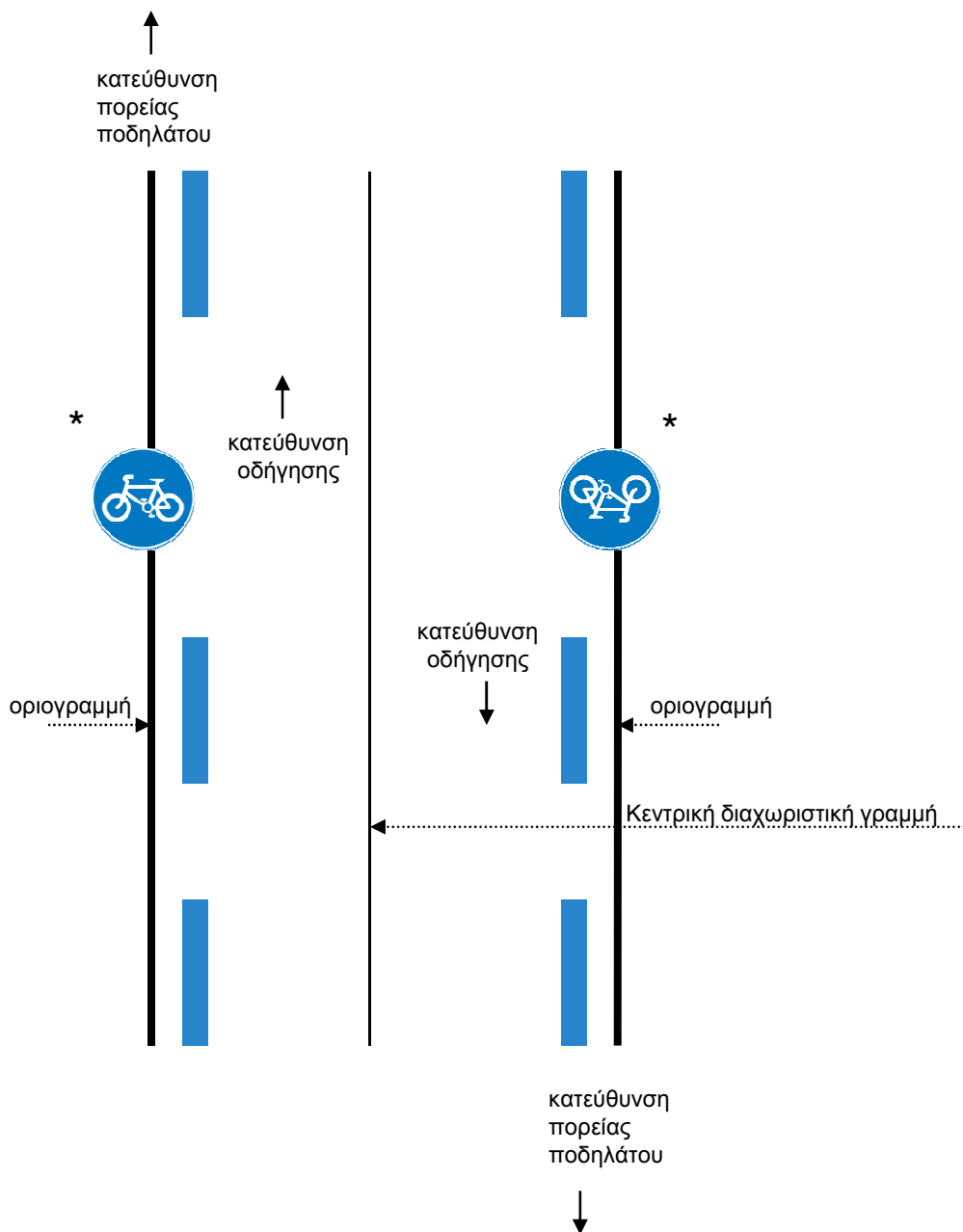


Προειδοποίηση για προσέγγιση σε ποδηλατική διαδρομή με ένδειξη απόστασης

Προειδοποίηση για ποδηλατικές διαδρομές ή διακίνηση ποδηλάτων με υπόδειξη για ελάττωση της ταχύτητας και με ένδειξη απόστασης

ΜΕΡΟΣ Β

ΣΗΜΑΝΣΗ ΟΔΟΣΤΡΩΜΑΤΟΣ



Σήμανση οδοστρώματος για ποδηλατική διαδρομή σε δρόμο με μεικτή χρήση από οχήματα και ποδήλατα

* (μπορεί να συνδυασθεί με το σύμβολο του ποδηλάτου στο οδόστρωμα)

9. ΠΡΟΣΩΡΙΝΑ ΣΗΜΑΤΑ ΚΑΙ ΠΡΟΣΩΡΙΝΗ ΣΗΜΑΝΣΗ ΟΔΟΣΤΡΩΜΑΤΟΣ ΓΙΑ ΟΔΙΚΑ ΕΡΓΑ



Οδικά Έργα



Οδικά Έργα
(παραλλαγή του σήματος αριστερά με την προσθήκη οδηγίας)



Μείωση αριθμού λωρίδων κυκλοφορίας με ένδειξη απόστασης, π.χ. 600 μέτρα.
(μπορεί να αντιστραφεί)



Αλλαγή πορείας προς το οδόστρωμα της αντίθετης κατεύθυνσης, με ένδειξη απόστασης, π.χ. 200 μέτρα.
(μπορεί να αντιστραφεί)

Κίτρινες συνεχείς γραμμές

Καθορίζουν το χρησιμοποιούμενο μέρος του οδοστρώματος σε προσωρινές παρακάμψεις. Οι μόνιμες λευκές γραμμές αγνοούνται όπου υπάρχουν οι προσωρινές κίτρινες γραμμές.

9. ΠΡΟΣΩΡΙΝΑ ΣΗΜΑΤΑ ΚΑΙ ΠΡΟΣΩΡΙΝΗ ΣΗΜΑΝΣΗ ΟΔΟΣΤΡΩΜΑΤΟΣ ΓΙΑ ΟΔΙΚΑ ΕΡΓΑ



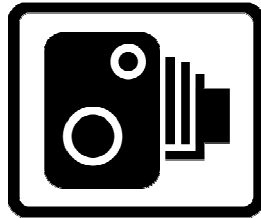
Ο αναγραφόμενος αριθμός δείχνει το ανώτατο όριο ταχύτητας, π.χ. 50 χ.α.ω (προσθήκη κίτρινου πλαισίου στο αντίστοιχο σήμα στη σελ. 47)



Ο δρόμος στενεύει στα αριστερά (προσθήκη κίτρινου πλαισίου στο αντίστοιχο σήμα στη σελ. 37)

ΣΗΜΕΙΩΣΗ: Τα πιο πάνω σήματα είναι παραδείγματα. Το κίτρινο πλαίσιο μπορεί να χρησιμοποιηθεί σε οδικά έργα και σε άλλα προειδοποιητικά σήματα κινδύνου καθώς και ρυθμιστικά σήματα.

9. ΠΡΟΕΙΔΟΠΟΙΗΤΙΚΗ ΠΙΝΑΚΙΔΑ ΓΙΑ ΤΗ ΛΕΙΤΟΥΡΓΙΑ ΣΥΣΚΕΥΩΝ ΦΩΤΟΕΠΙΣΗΜΑΝΣΗΣ

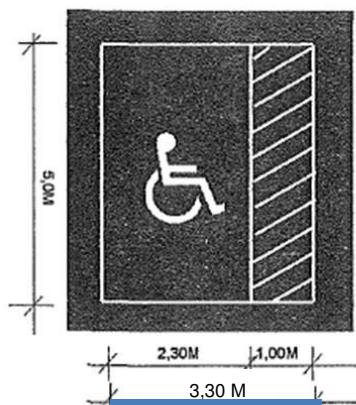


Δρόμος στον οποίο λειτουργούν συσκευές
φωτοεπισήμανσης για καταγραφή τροχαίων
παραβάσεων

9. ΣΗΜΑΤΑ ΚΑΙ ΣΗΜΑΝΣΗ ΟΔΟΣΤΡΩΜΑΤΟΣ ΓΙΑ ΧΩΡΟΥΣ ΣΤΑΘΜΕΥΣΗΣ ΓΙΑ ΑΤΟΜΑ ΜΕ ΑΝΑΠΗΡΙΕΣ

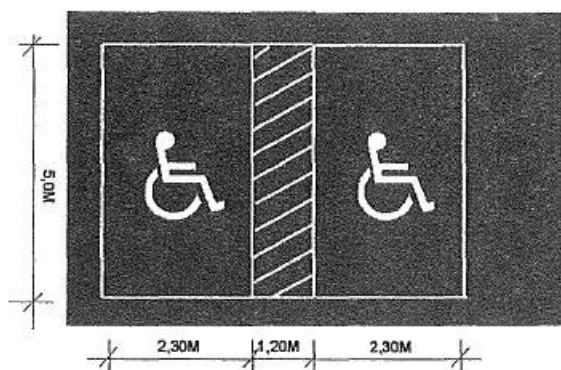


Κάθετη σήμανση (πινακίδα) που πληροφορεί τους χώρους στάθμευσης οχημάτων για άτομα με αναπηρίες

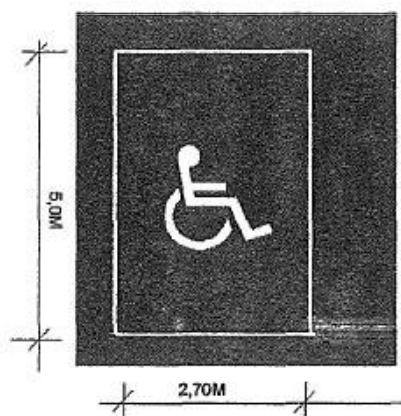


Επιδαπέδια σήμανση (οριζόντια σήμανση) που πληροφορεί για την στάθμευση σε χώρους στάθμευσης οχημάτων για άτομα με αναπηρίες

Χώρος στάθμευσης που οριοθετείται με άσπρη γραμμή και μοιράζεται σε δύο τμήματα: στο ένα τμήμα πλάτους 2,30 μ αναγράφεται το διεθνές σήμα ενώ στο άλλο υπάρχει διαγράμμιση.



Ανά δύο αυτοκίνητα ο βοηθητικός χώρος είναι κοινός και έχει πλάτος 1,20 μ




Για χώρους στάθμευσης οχημάτων σε δημόσιο δρόμο το πλάτος της οριζόντιας σήμανσης μειώνεται στα 2,70 μ. Ο χώρος να σημειωθεί με το αναπηρικό σήμα και μπορεί να βαφτεί μπλε.

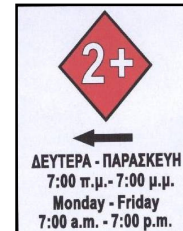
9. ΣΗΜΑΤΑ ΚΑΙ ΣΗΜΑΝΣΗ ΟΔΟΣΤΡΩΜΑΤΟΣ ΜΕ ΛΩΡΙΔΕΣ 2+

ΜΕΡΟΣ Α – ΣΗΜΑΤΑ

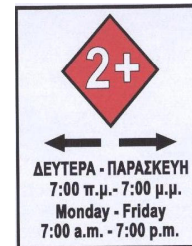


Αυτοκινητόδρομος με τρεις λωρίδες κυκλοφορίας με την μεσαία λωρίδα να είναι αποκλειστικής κυκλοφορίας οχημάτων, με μέγιστη μάζα 3.5 τόνων, με δύο ή περισσότερα άτομα, λεωφορείων, ταξί, μοτοσικλετών και αναπηρικών οχημάτων εκτός αν η οδική σήμανση/σηματοδότηση επιτρέπει την χρήση της από άλλα οχήματα

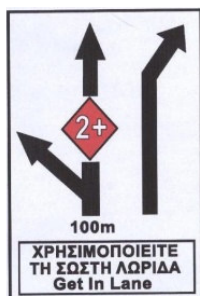
Σημείωση: το σύμβολο  μπορεί να τοποθετηθεί σε οποιαδήποτε πληροφοριακή πινακίδα για να δίδεται κατάλληλη ενημέρωση των οδηγών



Προειδοποίηση ότι πλησιάζουμε συμβολή με δρόμο πρωταρχικής σημασίας ο οποίος διαθέτει λωρίδα αποκλειστικής κυκλοφορίας οχημάτων, με μέγιστη μάζα 3.5 τόνων, με δύο ή περισσότερα άτομα, λεωφορείων, ταξί, μοτοσικλετών και αναπηρικών οχημάτων που έχει κατεύθυνση σύμφωνα με το βέλος



Προειδοποίηση ότι πλησιάζουμε συμβολή με δρόμο πρωταρχικής σημασίας ο οποίος διαθέτει λωρίδες αποκλειστικής κυκλοφορίας οχημάτων, με μέγιστη μάζα 3.5 τόνων, με δύο ή περισσότερα άτομα, λεωφορείων, ταξί, μοτοσικλετών και αναπηρικών οχημάτων στις κατευθύνσεις σύμφωνα με τα βέλη



Προειδοποίηση για προεπιλογή λωρίδας για τις κατευθύνσεις που φαίνονται στην πινακίδα με την ευθεία λωρίδα είναι αποκλειστικής κυκλοφορίας οχημάτων, με μέγιστη μάζα 3.5 τόνων, με δύο ή περισσότερα άτομα, λεωφορείων, ταξί, μοτοσικλετών και αναπηρικών οχημάτων καθώς και κυκλοφορίας άλλων οχημάτων που θα ακολουθήσουν κατεύθυνση αριστερά



Προειδοποίηση ότι στην απόσταση που αναγράφεται η μεσαία λωρίδα με κατεύθυνση δεξιά ορίζεται για αποκλειστική κυκλοφορία οχημάτων, με μέγιστη μάζα 3.5 τόνων, με δύο ή περισσότερα άτομα, λεωφορείων, ταξί, μοτοσικλετών και αναπηρικών οχημάτων εκτός εάν η οδική σήμανση/σηματοδότηση επιτρέπει την χρήση της από άλλα οχήματα



Προειδοποίηση ότι είμαστε στο τέλος λωρίδας αποκλειστικής κυκλοφορίας οχημάτων, με μέγιστη μάζα 3.5 τόνων, με δύο ή περισσότερα άτομα, λεωφορείων, ταξί, μοτοσικλετών και αναπηρικών οχημάτων



Αρχή λωρίδας (με κατεύθυνση ευθεία) για αποκλειστική κυκλοφορία οχημάτων, με μέγιστη μάζα 3.5 τόνων, με δύο ή περισσότερα άτομα, λεωφορείων, ταξί, μοτοσικλετών και αναπηρικών οχημάτων



Αρχή λωρίδας (με κατεύθυνση αριστερά) για αποκλειστική κυκλοφορία οχημάτων, με μέγιστη μάζα 3.5 τόνων, με δύο ή περισσότερα άτομα, λεωφορείων, ταξί, μοτοσικλετών και αναπηρικών οχημάτων



Αρχή λωρίδας (με κατεύθυνση ευθεία) για αποκλειστική κυκλοφορία οχημάτων, με μέγιστη μάζα 3.5 τόνων, με δύο ή περισσότερα άτομα, λεωφορείων, ταξί, μοτοσικλετών και αναπηρικών οχημάτων



Δρόμος με δύο λωρίδες κυκλοφορίας με την αριστερή λωρίδα να είναι αποκλειστικής κυκλοφορίας οχημάτων, με μέγιστη μάζα 3.5 τόνων, με δύο ή περισσότερα άτομα, λεωφορείων, ταξί, μοτοσικλετών και αναπηρικών οχημάτων εκτός εάν η οδική σήμανση/σηματοδότηση επιτρέπει την χρήση της από άλλα οχήματα



Δρόμος με τρεις λωρίδες κυκλοφορίας με την μεσαία λωρίδα με κατεύθυνση δεξιά να είναι αποκλειστικής κυκλοφορίας οχημάτων, με μέγιστη μάζα 3.5 τόνων, με δύο ή περισσότερα άτομα, λεωφορείων, ταξί, μοτοσικλετών και αναπηρικών οχημάτων εκτός εάν η οδική σήμανση/σηματοδότηση επιτρέπει την χρήση της από άλλα οχήματα



Δρόμος με τρεις λωρίδες κυκλοφορίας με την μεσαία λωρίδα με κατεύθυνση ευθεία να είναι αποκλειστικής κυκλοφορίας οχημάτων, με μέγιστη μάζα 3.5 τόνων, με δύο ή περισσότερα άτομα, λεωφορείων, ταξί, μοτοσικλετών και αναπηρικών οχημάτων εκτός εάν η οδική σήμανση/σηματοδότηση επιτρέπει την χρήση της από άλλα οχήματα

10. ΠΛΗΡΟΦΟΡΙΑΚΑ ΣΗΜΑΤΑ ΓΙΑ ΑΥΤΟΚΙΝΗΤΟΔΡΟΜΟΥΣ

(Σημείωση: οι πληροφοριακές και κατευθυντήριες πινακίδες στους αυτοκινητόδρομους έχουν πράσινο φόντο)



Αυτοκινητόδρομος



Τέλος αυτοκινητόδρομου



Πινακίδα για Υπηρεσίες (πράσινο φόντο)



Υπερόδιες προειδοποιητικές και κατευθυντήριες πινακίδες

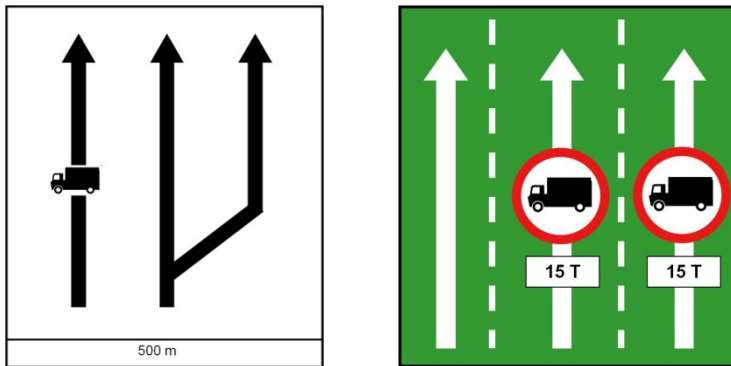


Προειδοποιητικές πινακίδες αυτοκινητόδρομου



Κατευθυντήρια πινακίδα στην έξοδο του αυτοκινητόδρομου

10. ΠΛΗΡΟΦΟΡΙΑΚΑ ΣΗΜΑΤΑ ΓΙΑ ΑΥΤΟΚΙΝΗΤΟΔΡΟΜΟΥΣ



Πινακίδες για λωρίδες αργών/βαρέων οχημάτων

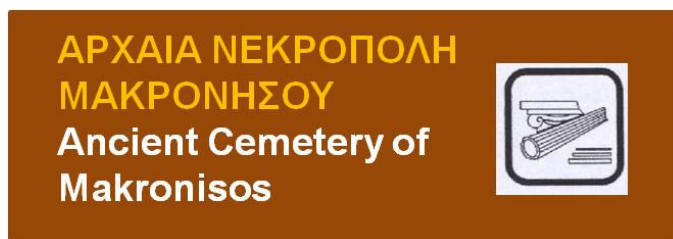


Πινακίδες για απαγόρευση της ρύπανσης στους αυτοκινητόδρομους

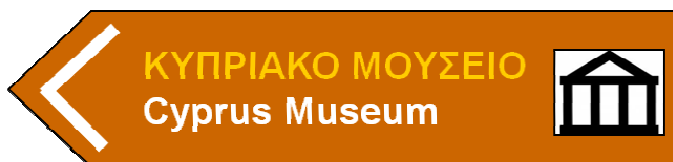
11. ΣΗΜΑΤΑ ΤΟΥΡΙΣΤΙΚΩΝ ΚΑΙ ΑΡΧΑΙΟΛΟΓΙΚΩΝ ΧΩΡΩΝ



Πινακίδα για παροχή πληροφοριών σε χάρτη



Επιβεβαιωτική πινακίδα



Κατευθυντήρια σήματα



Επιβεβαιωτική πινακίδα

12. ΠΡΟΣΘΕΤΑ ΣΗΜΑΤΑ

Τα σήματα αυτά χρησιμοποιούνται σε συνδυασμό με άλλα κύρια σήματα για να δηλώνουν απόσταση, μήκος και άλλα διευκρινιστικά στοιχεία ισχύος των κυρίων σημάτων

Σημείωση: η βάση στα σήματα είναι λευκή και τα σύμβολα, γράμματα και αριθμοί μαύρα



Απόσταση από την πινακίδα μέχρι το επικίνδυνο σημείο ή την περιοχή της απαγόρευσης ή του περιορισμού



Αρχή ισχύος πινακίδας απαγόρευσης στάσης και στάθμευσης που τοποθετείται κάθετα προς τον άξονα της οδού



Επανάληψη ισχύος πινακίδας απαγόρευσης στάσης και στάθμευσης που τοποθετείται κάθετα προς τον άξονα της οδού



Τέλος ισχύος πινακίδας απαγόρευσης στάσης και στάθμευσης που τοποθετείται κάθετα προς τον άξονα της οδού



Μήκος του επικίνδυνου τμήματος ή της περιοχής στην οποία ισχύει απαγόρευση ή περιορισμός



Αρχή ισχύος πινακίδας απαγόρευσης στάσης και στάθμευσης που τοποθετείται παράλληλα προς τον άξονα της οδού. Η ισχύς της πινακίδας εκτείνεται επί (π.χ. 10 μ) από τη θέση της πινακίδας και προς την κατεύθυνση του βέλους



Τέλος ισχύος πινακίδας απαγόρευσης στάσης και στάθμευσης που τοποθετείται παράλληλα προς τον άξονα της οδού. Η ισχύς της πινακίδας εκτείνεται επί (π.χ. 10 μ) από τη θέση της πινακίδας και προς την κατεύθυνση του βέλους



Υπόμνηση ισχύος πινακίδας απαγόρευσης στάσης και στάθμευσης που τοποθετείται παράλληλα προς τον άξονα της οδού. Η ισχύς της πινακίδας εκτείνεται επί (π.χ. 5μ) και από τις δύο πλευρές της θέσης της πινακίδας.



Επιτρέπεται μόνο για οχήματα ατόμων με μειωμένη κινητικότητα



Εξαιρούνται μόνο οχήματα ατόμων με μειωμένη κινητικότητα

12. ΠΡΟΣΘΕΤΑ ΣΗΜΑΤΑ

Τα σήματα αυτά χρησιμοποιούνται σε συνδυασμό με άλλα κύρια σήματα για να δηλώνουν απόσταση, μήκος και άλλα διευκρινιστικά στοιχεία ισχύος των κυρίων σημάτων

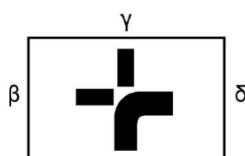
Σημείωση: η βάση στα σήματα είναι λευκή και τα σύμβολα, γράμματα και αριθμοί μαύρα



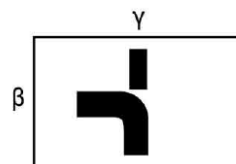
Πάγος



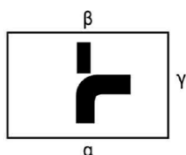
Βροχή



Προτεραιότητα κατεύθυνσης σε διαστάυρωση (π.χ. α-δ)



Προτεραιότητα κατεύθυνσης σε συμβολή μορφής T (π.χ. α-β)



Προτεραιότητα κατεύθυνσης σε συμβολή μορφής T (π.χ. α-γ)



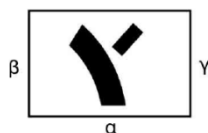
Προτεραιότητα κατεύθυνσης σε συμβολή μορφής T (π.χ. α-β)



Προτεραιότητα κατεύθυνσης σε συμβολή μορφής T (π.χ. α-β)



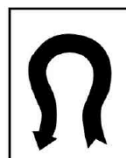
Προτεραιότητα κατεύθυνσης σε συμβολή μορφής Y (π.χ. α-γ)



Προτεραιότητα κατεύθυνσης σε συμβολή μορφής Y (π.χ. α-β)



Επικίνδυνη κλειστή στροφή αριστερά ή δεξιά



Ανακάμπτων ελιγμός αριστερά ή δεξιά

Κεφάλαιο Θ – Χρήσιμες πληροφορίες

Το κείμενο βρίσκεται υπό ετοιμασία.

Επισκεφτείτε ξανά την ιστοσελίδα μας τις επόμενες μέρες για να βρείτε το προσχέδιο αυτό.

Προσχέδιο - για απόψεις